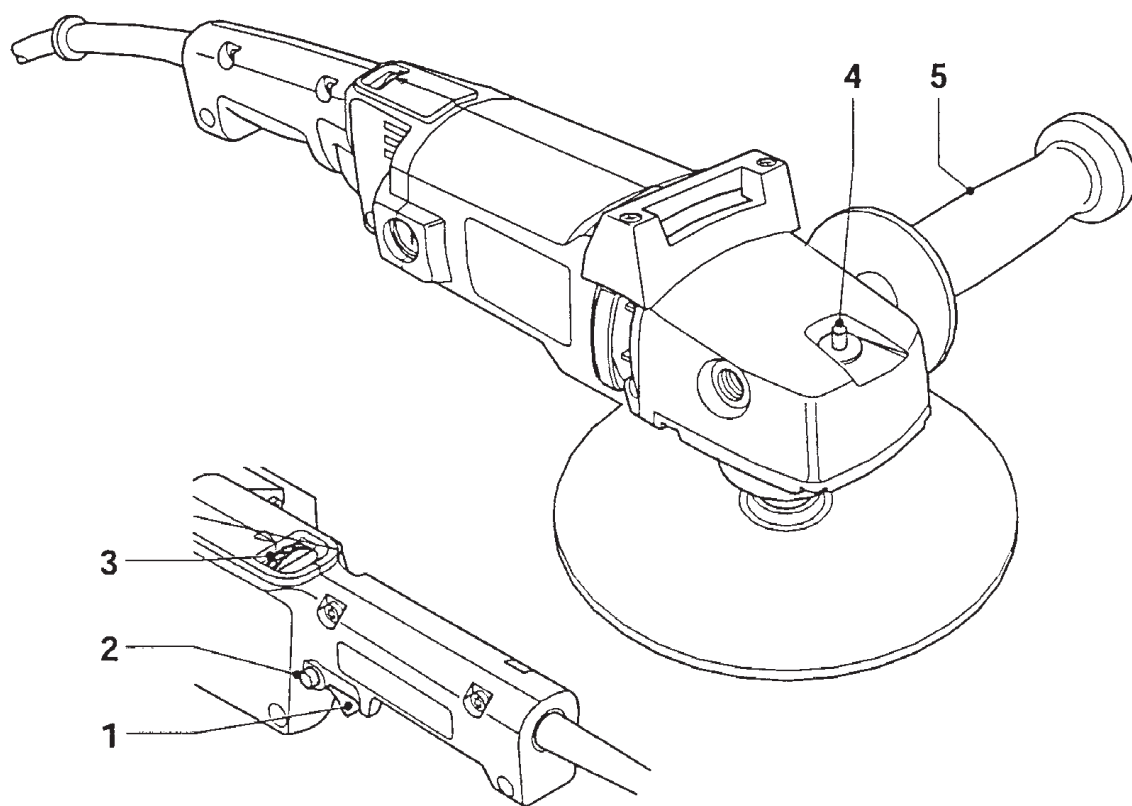


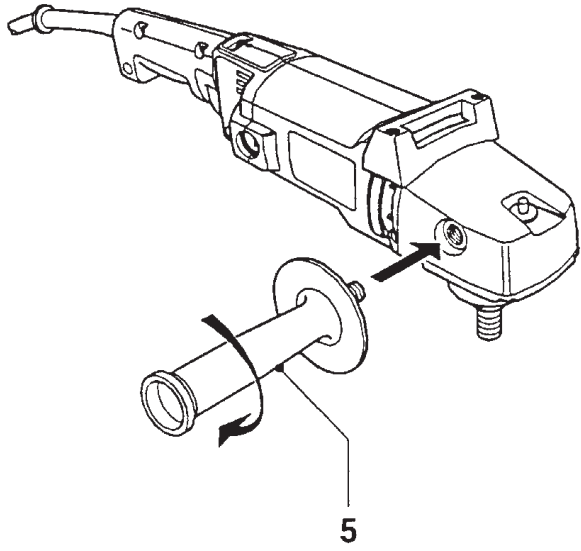
---

# DEWALT®

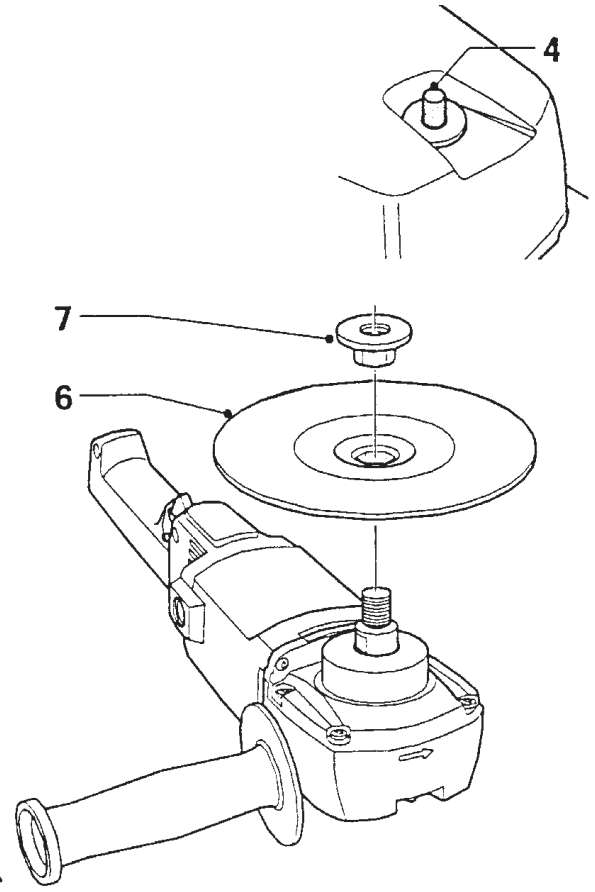
---



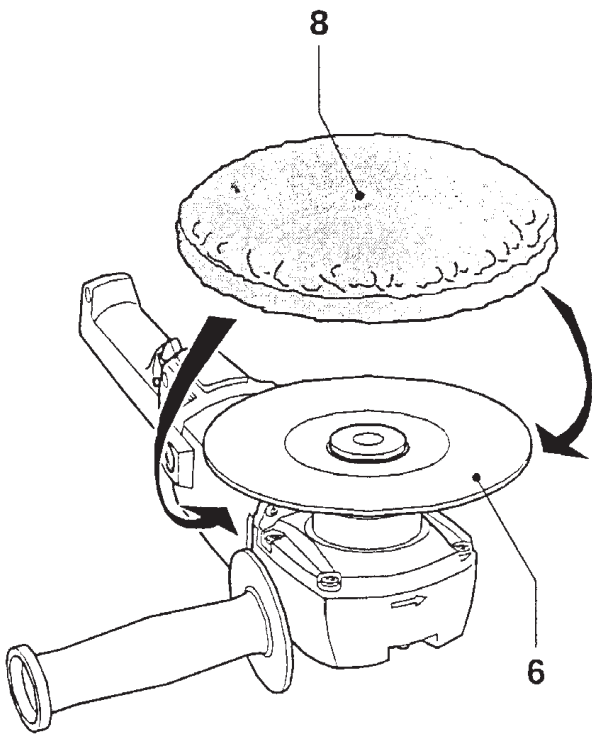
A



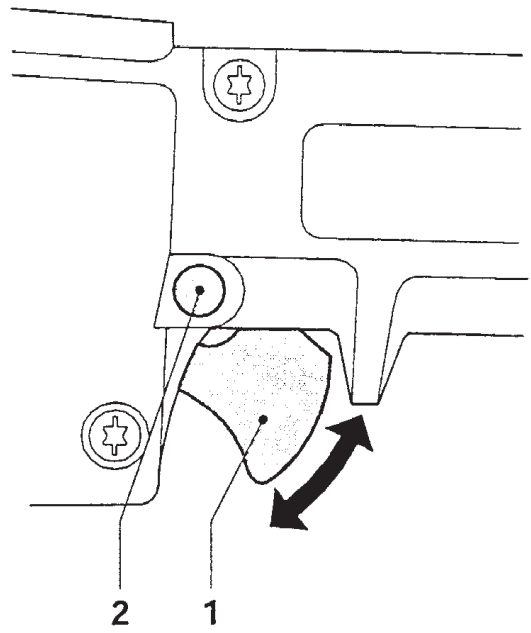
**B**



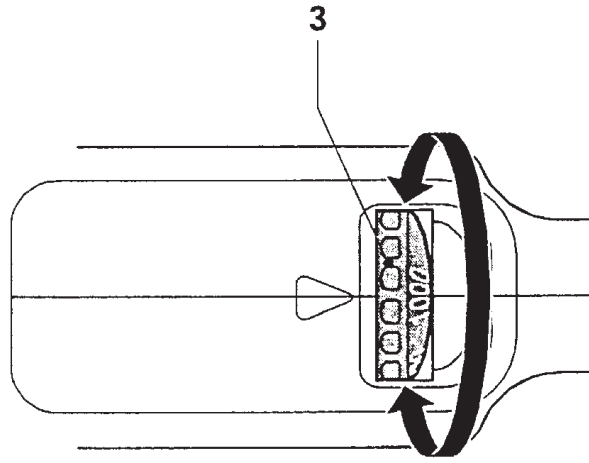
**C**



**D**



**E**



**F**

---

## Blahopřejeme Vám!

Zvolili jste si nářadí firmy DEWALT. Roky zkušeností, důkladný vývoj výrobků a inovace vytvořily z firmy DEWALT jednoho z nejspolehlivějších partnerů pro uživatele profesionálního nářadí.

## Technické údaje

		DW849
Napájecí napětí	V	230
Příkon	W	960
Otáčky naprázdno	min <sup>-1</sup>	0 – 1.000/3.000
Průměr leštící podušky	mm	178
Závit vřetena	M14	
Hmotnost	kg	3,1

**Pojistky:** nářadí 230 V ..... 10 A v napájecí síti

V tomto návodu jsou použity následující symboly:



Upozorňuje na riziko poranění, omezení životnosti nářadí nebo jeho poškození v případě nedodržení pokynů uvedených v tomto návodu.



Upozorňuje na riziko úrazu způsobeného elektrickým proudem.



Riziko požáru!

## Obsah balení

Toto balení obsahuje:

- 1 leštičku
  - 1 nosný kotouč
  - 1 závitovou přírubu
  - 1 leštící podušku
  - 1 boční rukojeť
  - 1 návod k použití
  - 1 výkresovou dokumentaci
- Zkontrolujte, zda během přepravy nedošlo k poškození nářadí, jeho částí nebo příslušenství.
  - Před zahájením pracovních operací věnujte dostatek času pečlivému pročení a porozumění tomuto návodu.

## Popis (obr. A)

Vaše leštička DW849 byla zkonstruována pro profesionální leštění kovových povrchů opatřených nátěrem (např. karosérie vozidel) a pro povrchové úpravy přírodního kamene.

- 1 Hlavní spínač
- 2 Zajišťovací tlačítko
- 3 Regulátor otáček
- 4 Blokování vřetena
- 5 Boční rukojeť

## Elektrická bezpečnost

Elektromotor byl zkonstruován pouze pro jedno napájecí napětí. Vždy zkontrolujte, zda zdroj napětí odpovídá napájecímu napětí na výkonovém štítku.



Vaše nářadí DEWALT je opatřeno dvojitou izolací odpovídající normě EN50144. Proto není nutný žádný zemnicí vodič.

## Použití prodlužovacího kabelu

Jestliže je použití prodlužovacího kabelu nutné, použijte pouze schválený prodlužovací kabel vyhovující příkonu tohoto nářadí (viz technické údaje). Minimální průřez vodiče je 1,5 mm<sup>2</sup>. V případě, kdy použijete kabel na navíjecím bubnu, vždy odviňte celou délku kabelu.

## Montáž a seřízení



Vždy před montáží nářadí nebo před jeho seřízením odpojte napájecí kabel od sítě.

### Montáž boční rukojeti (obr. B)

- Zašroubujte boční rukojeť (5) pevně do jednoho z otvorů, které jsou na obou stranách nářadí.

### Montáž a demontáž nosného kotouče (obr. C)

- Položte nářadí na stůl, vřetenem nahoru.
- Stiskněte blokování vřetena (4) a otáčejte vřetenem, dokud nedojde k jeho zablokování.
- Položte nosný kotouč (6) na vřeteno.
- Přišroubujte závitovou přírubu (7) na vřeteno.
- Přírubu řádně přitáhněte.
- Uvolněte blokování vřetena.

- Demontáž nosného kotouče provedete tak, že nejdříve zablokujete vřetenem a potom uvolníte závitovou přírubu.

### Montáž leštící podušky (obr. D)

- Položte nářadí na stůl, vřetenem nahoru.
- Natáhněte leštící podušku (8) na nosný kotouč (6).

### Pokyny k obsluze



- Vždy dodržujte bezpečnostní předpisy a příslušná nařízení.
- Netlačte na nářadí příliš silně a nevyvíjejte nadměrný boční tlak na nosný kotouč.
- Vyvarujte se přetěžování nářadí. Bude-li nářadí příliš zahřáté, nechejte jej několik minut v chodu naprázdno bez zátěže.

### Před zahájením provozu:

- Zkontrolujte, zda je řádně připevněna závitová přírubu.
- Ujistěte se, zda se nosný kotouč otáčí směrem, který je označen šipkami na příslušenství a na nářadí.
- Zkontrolujte, zda je povrch obrobku zbaven všech nečistot.

### Leštění (obr. A)

- Vždy používejte pouze čisté leštící podušky.
- Na leštící podušku rovnoměrně naneste předepsané množství leštící pasty.
- Držte leštící podušku na povrchu, který budete leštit a zapněte spínač.
- Aniž byste na nářadí tlačili, přesunujte leštičku rovnoměrně po celém povrchu.
- Vypínejte nářadí dříve než jej sejmete z leštěného povrchu.
- V krátkých intervalech pravidelně kontrolujte obrobek.



Tření leštící poduškou při vysokých otáčkách nad povrchem obrobku může způsobit nabití kovových částí nářadí statickou elektřinou, což může při dotyku vést k výboji statické elektřiny.

### Zapnutí a vypnutí (obr. E)

- Zapnutí: stiskněte hlavní spínač (1)
- Tlak působící na hlavní spínač určuje otáčky nářadí.

- Chcete-li nářadí používat v nepřetržitém režimu, stiskněte také zajišťovací tlačítko (2). Zajišťovací tlačítko je funkční pouze při maximálních otáčkách.
- Vypnutí: stiskněte opět hlavní spínač.



Nezapínejte a nevypínejte nářadí, pracuje-li nářadí pod zátěží.

### Regulace otáček (obr. F)

Regulátor otáček (3) můžete použít pro předvolbu nastavení maximálních otáček nářadí.

- Otočte regulátor otáček (3) do požadované polohy. Čím vyšší je číslo na stupnici, tím vyšší budou maximální otáčky nářadí.
- Při povrchových úpravách přírodního kamene používejte vysoké otáčky. Při leštění lakovaných kovových povrchů používejte nízké otáčky.



Nastavené otáčky nesmí nikdy překročit maximální volnoběžné otáčky uvedené na použitém příslušenství.

Podrobnější informace o vhodném příslušenství získáte u Vašeho značkového prodejce.

### Údržba

Vaše nářadí DEWALT bylo zkonstruováno tak, aby pracovalo co nejdéle s minimálními nároky na údržbu. Dlouhodobá bezproblémová funkce nářadí závisí na jeho řádné údržbě a pravidelném čištění.



#### Mazání

Vaše nářadí nevyžaduje žádné další mazání.



#### Čištění

Udržujte čisté ventilační drážky a plastový kryt pravidelně čistěte kouskem jemné tkaniny.

- Pravidelně ručně vyperte leštící podušku. Nechejte ji vždy řádně oschnout.

## Všeobecné bezpečnostní pokyny

Při používání tohoto náradí vždy dodržujte platné bezpečnostní předpisy z důvodu snížení rizika vzniku požáru, úrazu elektrickým proudem nebo osobního poranění. Před zahájením zkušebního provozu si pečlivě přečtěte následující bezpečnostní pokyny.

### Všeobecně

- **Udržujte čistou pracovní plochu.** Přeplněný pracovní stůl může způsobit úraz.
- **Berte ohled na okolí pracovní plochy.** Nevystavujte náradí vlhkosti. Zajistěte si kvalitní osvětlení pracovní plochy. Nepoužívejte náradí v blízkosti hořlavých kapalin nebo plynů.
- **Ochrana před úrazem elektrickým proudem.** Nevystavujte tělo kontaktu s uzemněnými povrchy (například potrubí, radiátory, sporáky a ledničky). Při práci v extrémních podmínkách (například vysoká vlhkost, tvorba kovových pilin při práci, atd.) může být elektrická bezpečnost zvýšena vložením izolačního transformátoru nebo ochranného jističe (FI).
- **Udržujte děti mimo dosah.** Nedovolte dětem, aby se dostaly do kontaktu s náradím nebo prodlužovacím kabelem. Při práci osob mladších 16 let je nutný dozor.
- **Použití venkovních prodlužovacích kabelů.** Jestliže náradí používáte venku, použijte vždy prodlužovací kabel určený pro venkovní použití, který je i takto označený.
- **Uskladnění nepoužívaného náradí.** Jestliže náradí nepoužíváte, musí být uskladněno na suchém místě a také bezpečně zamknuto, mimo dosah dětí.
- **Vhodně se oblékejte.** Nenoste volné oblečení nebo šperky. Mohou být zachyceny pohybujícími se částmi. Jestliže pracujete venku, noste pokud možno gumové rukavice a neklouzavou obuv. Jestliže máte dlouhé vlasy, používejte vhodnou pokrývku hlavy.
- **Používejte ochranné brýle.** Jestliže při se práci s náradím práší nebo odlétávají drobné částičky materiálu, používejte také respirátor nebo ochranný štít.
- **Sledujte maximální akustický tlak.** Jestliže akustický tlak překročí hranici 85 dB(A), proveďte příslušná měření týkající se ochrany sluchu.

- **Upněte si obrobek.** K připevnění obrobku používejte svorky nebo svěrák. Je to bezpečnější a umožňuje to obsluhu náradí oběma rukama.
- **Nepřekázejte sami sobě.** Při práci stále udržujte vhodný a pevný postoj.
- **Zabraňte neúmyslnému spuštění.** Nepřenášejte nástroj zapojený v síti s prstem na spínači. Jestliže zapojujete napájecí kabel do sítě, ujistěte se, zda je spínač vypnutý.
- **Buďte stále pozorní.** Stále sledujte co děláte, přemýšlejte a jestliže jste unaveni, přerušete práci.
- **Vypínejte náradí.** Jestliže chcete opustit pracoviště, vypněte hlavní spínač a počkejte, dokud se náradí zcela nezastaví. Jestliže náradí nepoužíváte, provádíte jeho opravu nebo vyměňujete příslušenství, odpojte napájecí kabel od zdroje napětí.
- **Odklízejte seřizovací klíče a náradí.** Před spuštěním náradí se vždy ujistěte, zda jsou z něj odstraněny všechny seřizovací klíče a náradí.
- **Používejte vhodné náradí.** Použití náradí je popsáno v tomto návodu. Nepřetěžujte malá náradí nebo přídatná zařízení při práci, která je určena pro výkonnější náradí. Náradí bude pracovat lépe a bezpečněji, jestliže bude používáno ve výkonnostním rozsahu, pro které bylo určeno.  
**Varování!** Použití jiného příslušenství nebo přídatného zařízení a provádění jiných pracovních operací než doporučených tímto návodem, může vést k poranění obsluhy.
- **Nepoškozujte napájecí kabel.** Náradí nikdy nepřenášejte za napájecí kabel. Kabel nikdy nevytahujte ze zásuvky trhnutím nebo škrubnutím. Nevystavujte kabel vysokým teplotám, působení oleje a dbejte na to, aby nepřecházel přes ostré hrany.
- **Provádějte pečlivou údržbu.** Z důvodu bezpečnějšího a výkonnějšího provozu udržujte náradí v čistotě a v dobrém technickém stavu. Při údržbě a výměně příslušenství dodržujte následující pokyny. Pravidelně provádějte kontrolu napájecího kabelu a v případě jeho poškození svěřte opravu značkovému servisu DEWALT. Pravidelně provádějte také prohlídku prodlužovacích kabelů a v případě poškození je vyměňte. Udržujte všechny ovládací prvky čisté, suché a neznečistěné olejem nebo mazivou.



- **Kontrola poškozených částí.** Před každým použitím náradí pečlivě zkontrolujte, zda není poškozeno a ujistěte se, zda bude řádně vykonávat svou funkci. Zkontrolujte vychýlení a uchycení pohybujících se částí, opotřebením dílů a další prvky, které mohou ovlivnit jeho provoz. Zničené kryty a jiné poškozené díly opravte nebo vyměňte podle pokynů v návodu. Jestliže je poškozen hlavní spínač, náradí nepoužívejte. Výměnu spínače svěřte značkovému servisu DEWALT.
- **Provádění oprav svěřujte kvalifikovaným mechanikům značkového servisu DEWALT.** Toto náradí vyhovuje platným bezpečnostním předpisům. Aby nedošlo k Vašemu ohrožení, musí být všechny opravy elektrických zařízení prováděny kvalifikovanými mechaniky.

**Uložte tyto pokyny na bezpečném místě!**

#### ***Další bezpečnostní pokyny pro leštičky***

- Při používání leštičky nikdy nejezte, nepijte a nekuřte.
- Používejte pouze omezené množství leštící pasty. Používáte-li nadměrné množství leštící pasty, mohla by leštící poduška sklouznout z nosného kotouče.
- Vždy dodržujte pokyny dodané s používanou leštící pastou.
- Při suchém leštění používejte vždy respirátor nebo masku proti prachu.
- Nepoužívejte toto náradí pro broušení.

#### ***Doplňující bezpečnostní pokyny***

- Při práci s kovem zajistěte, aby byl založen proudový chránič (RCD), aby bylo zabráněno zbytkovému riziku způsobenému kovovými pilinami.
- Pokud RCD vypíná napájení, dopravte zařízení autorizovanému servisnímu zástupci DEWALT.

#### ***Doplňková údržba***



Při práci s kovem se za extrémních podmínek může v obalu stroje hromadit vodivý prach. To může mít za následek snížení izolace zařízení a může dojít k úrazu elektrickým proudem

Usazování kovových částic uvnitř zařízení zabráníte pravidelným denním čištěním ventilačních otvorů.

- Odpojte elektrický přívod zařízení
- Větrací štěrby profoukněte suchým stlačeným vzduchem.



Při provádění této údržby používejte ochranné brýle.

### **ES Prohlášení o shodě**



**DW849**

DEWALT prohlašuje, že toto elektrické náradí odpovídá normám: 98/37/EEC, 89/336/EEC, 73/23/EEC, EN 50144, EN 55014-2, EN 55014, EN 61000-3-2 a EN 61000-3-3.

Podrobnější informace získáte na níže uvedené adrese firmy DEWALT.

Úroveň akustického tlaku podle normy 86/188/EEC a 98/37/EEC, měřená podle EN 50144:

$L_{pA}$ (akustický tlak)	88,1 dB(A)*
$L_{WA}$ (akustický výkon)	101,1 dB(A)
* v uchu obsluhy	

V případě překročení hranice akustického tlaku 85 dB(A), proveďte příslušná měření týkající se ochrany sluchu.

Měřená střední kvadratická hodnota zrychlení podle EN 50144: 2,99 m/s<sup>2</sup>

Technický a vývojový ředitel  
Horst Großmann  
DEWALT, Richard-Klinger-Str. 40  
D-65510, Idstein, Germany



## Ochrana životního prostředí



Třídění odpadu. Tento výrobek nesmí být likvidován spolu s běžným komunálním odpadem.

Až nebudete váš výrobek DEWALT dále potřebovat nebo uplyne doba jeho životnosti, nelikvidujte jej spolu s domovním odpadem. Zařízení zlikvidujte podle platných pokynů o třídění a recyklaci odpadů.



Tříděný odpad umožňuje recyklaci a opětovné využití použitých výrobků a obalových materiálů. Opětovné použití recyklovaných materiálů pomáhá chránit životní prostředí před znečištěním a snižuje spotřebu surovin.

Při zakoupení nových výrobků Vám prodejny, místní sběrný odpadů nebo recyklační stanice poskytnou informace o správné likvidaci elektroodpadů z domácnosti.

Společnost DEWALT poskytuje možnost sběru a recyklace použitých výrobků DEWALT po ukončení jejich provozní životnosti. Chcete-li získat výhody této služby, odevzdejte prosím vaše nářadí jakémukoliv autorizovanému servisu Black & Decker, který nářadí odebere a zajistí jeho recyklaci.

Adresu vašeho nejbližšího autorizovaného střediska DEWALT naleznete na zadní straně tohoto návodu. Seznam servisních středisek DEWALT a podrobnosti o poprodejním servisu naleznete také na internetové adrese: **[www.2helpU.com](http://www.2helpU.com)**

## Politika našich služeb zákazníkům

Spokojenost zákazníka s výrobkem a servisem je náš nejvyšší cíl. Kdykoliv budete potřebovat radu či pomoc, obraťte se s důvěrou na náš nejbližší servis DEWALT, kde Vám vyškolený personál poskytne naše služby na nejvyšší úrovni.

## Záruka DEWALT

Blahopřejeme Vám k zakoupení tohoto vysoko kvalitního výrobku DEWALT. Náš závazek ke kvalitě v sobě samozřejmě zahrnuje také naše služby zákazníkům. Proto poskytujeme záruční dobu daleko přesahující minimální požadavky vyplývající ze zákona.

Kvalita tohoto přístroje nám umožňuje poskytnout Vám **30 dní záruku výměny**. Pokud se objeví v průběhu 30 dní od zakoupení nářadí jakýkoliv nedostatek podléhající záruce, bude Vám u Vašeho obchodního nářadí vyměněno za nové. Díky **1 roční záruce jistoty** máte nárok po dobu 1 roku od zakoupení přístroje na bezplatný servis v autorizovaném servisním středisku DEWALT. **Zárukou kvality** firma DEWALT garantuje po dobu trvání záruční doby (**24 měsíců při nákupu pro přímou osobní spotřebu, 12 měsíců při nákupu pro podnikatelskou činnost**) bezplatné odstranění jakékoliv materiálové nebo výrobní závady za následujících podmínek:

- Příklad bude dopraven (spolu s originálním záručním listem DEWALT a s dokladem o nákupu), do jednoho z pověřených servisních středisek DEWALT, které jsou autorizované k provádění záručních oprav.
- Příklad byl používán pouze s originálním příslušenstvím nebo přídatnými zařízeními a příslušenstvím BBW či Piranha, které je vysloveně doporučeno jako vhodné k použití spolu s přístrojem DEWALT.
- Příklad byl používán a udržován v souladu s návodem k obsluze.
- Motor přístroje nebyl přetěžován a nejsou viditelné žádné známky poškození vlivem vnějších vlivů.
- Do přístroje nebylo zasahováno nepovolnou osobou. Osoby povolané tvoří personál servisních středisek DEWALT, které jsou autorizované k provádění záručních oprav.

Navíc poskytuje servis DEWALT na všechny prováděné opravy a vyměněné náhradní díly další servisní záruční dobu v trvání 6 měsíců.

Záruka se nevztahuje na spotřební příslušenství (vrtáky, šroubovací nástavce, hoblovací nože, brusné kotouče, pilové listy, pilové kotouče, brusný papír, apod.) ani na příslušenství přístroje poškozené opotřebením.

Záruční list je dokladem práv spotřebitele – zákazníka ve smyslu § 620 Občanského zákoníku a § 429 Obchodního zákoníku. Patří k prodávanému výrobku odpovídajícího katalogového a výrobního čísla jako jeho příslušenství. Při každé reklamaci je třeba tento záruční list předložit prodávajícímu, případně servisnímu středisku DEWALT pověřenému vykonáváním záručních oprav. Ve vlastním zájmu si ho proto spolu s originálem dokladu o nákupu pečlivě uschovejte.

DEWALT nabízí rozsáhlou síť autorizovaných servisních oprav a sběrných středisek. Jejich seznam najdete na záručním listě. Další informace týkající se servisu můžete získat na níže uvedených telefonních číslech a na internetové adrese [www.2helpU.com](http://www.2helpU.com).

## Black & Decker

Klásterského 2  
143 00 Praha 4 - Modřany  
Česká republika

tel: +420 244 402 450  
fax: +420 241 770 204  
[recepce@blackanddecker.cz](mailto:recepce@blackanddecker.cz)

Právo na případné změny vyhrazeno.

**02/2007**

**BLACK & DECKER**

Kláštorského 2  
143 00 Praha 412 – Modřany  
Česká Republika

Tel.: 00420 2 444 02 450  
00420 2 417 76 655,6

Fax: 00420 2 417 70 204

Servis: 00420 2 444 03 247

[www.blackanddecker.cz](http://www.blackanddecker.cz)

[www.dewalt.cz](http://www.dewalt.cz)

[recepce@blackanddecker.cz](mailto:recepce@blackanddecker.cz)

**BAND SERVIS**

K Pasekám 4440

760 01 Zlín

Tel.: 00420 577 008 550,1

Fax: 00420 577 008 559

[www.bandservis.cz](http://www.bandservis.cz)

[bandservis@bandservis.cz](mailto:bandservis@bandservis.cz)

**BLACK & DECKER**

Stará Vajnorská cesta 8

831 04 Bratislava

Slovenská republika

Tel.: 00421 2 446 38 121,3

Fax: 00421 2 446 38 122

[www.blackanddecker.sk](http://www.blackanddecker.sk)

[www.dewalt.sk](http://www.dewalt.sk)

[informacie@blackanddecker.sk](mailto:informacie@blackanddecker.sk)

**BAND SERVIS**

Paulínska 22

917 01 Trnava

Tel.: 00421 33 551 10 63

Fax: 00421 33 551 26 24

[www.bandservis.sk](http://www.bandservis.sk)

[p.talajka@bandservis.sk](mailto:p.talajka@bandservis.sk)

**BAND SERVIS**

Garbiarska 5

040 01 Košice

Tel.: 00421 55 623 31 55

[bandserviske@zoznam.sk](mailto:bandserviske@zoznam.sk)

