

DEWALT®

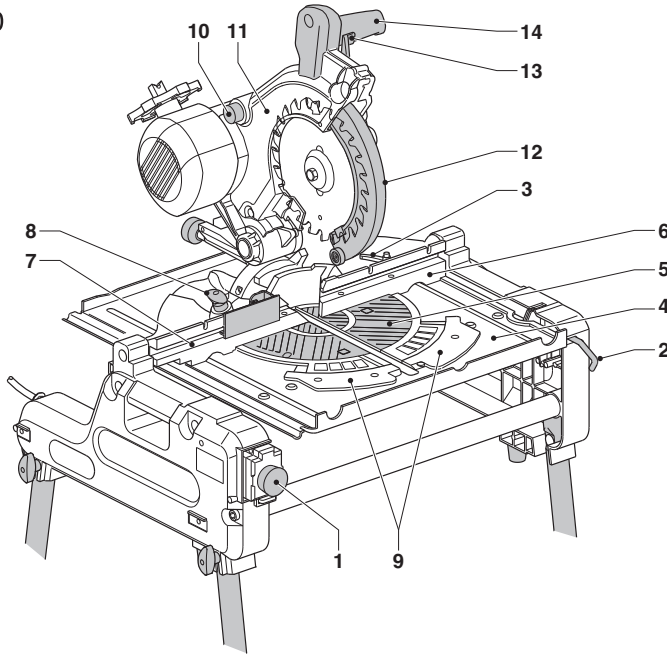
567000 - 62 H

Fordítás az eredeti kezelési utasítás alapján készült

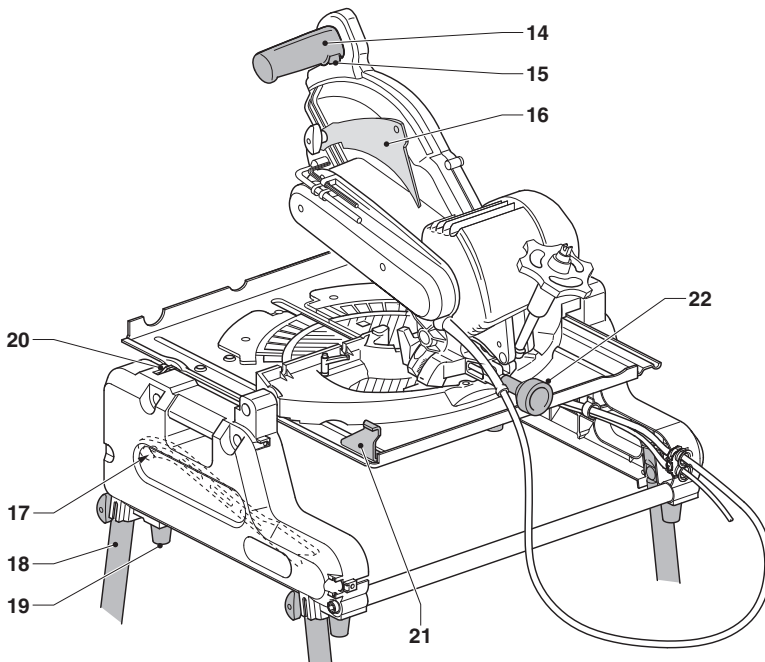
DW743N

0000 00-00

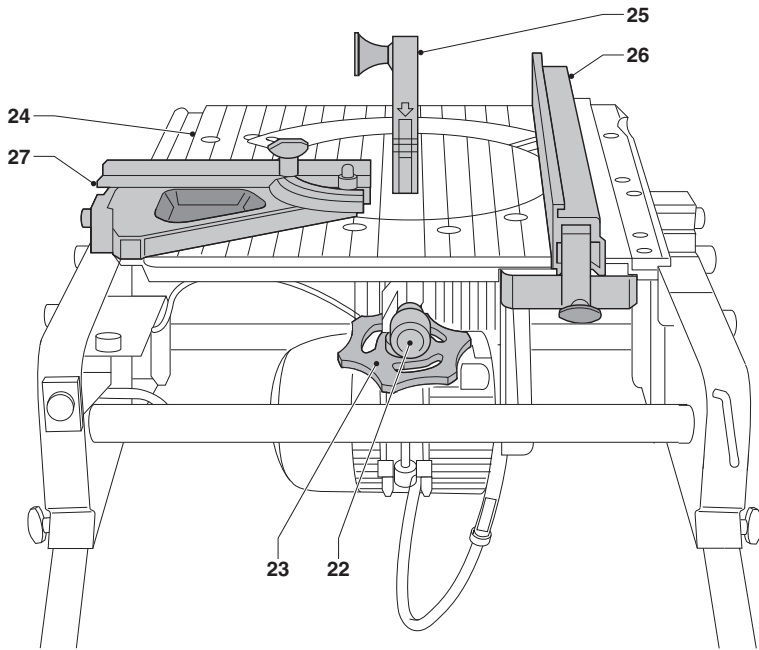
39



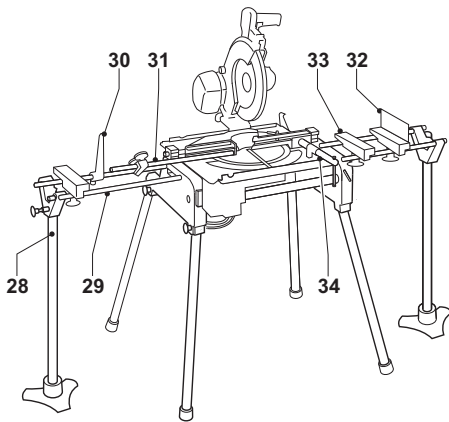
A1



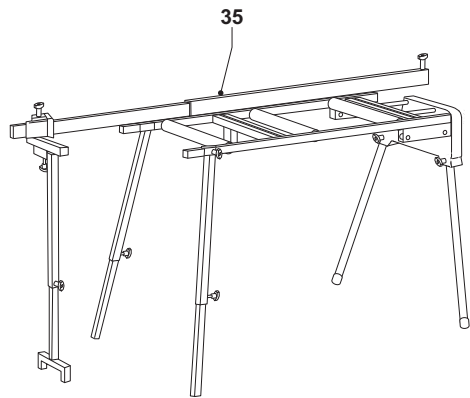
A2



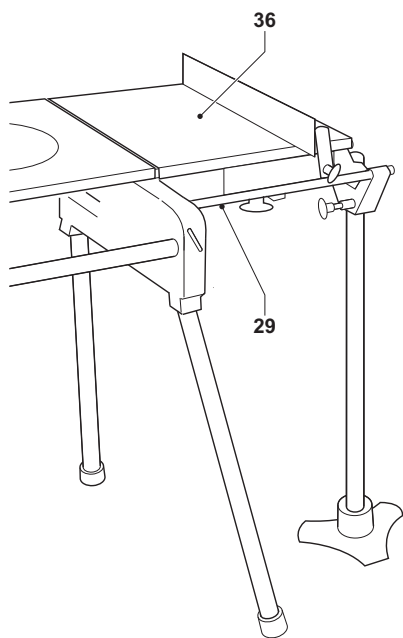
A3



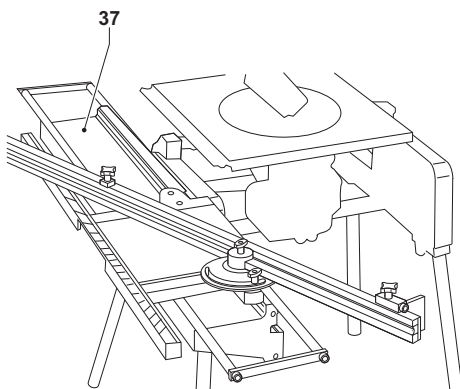
A4



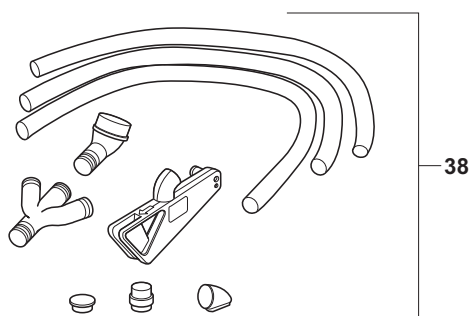
A5



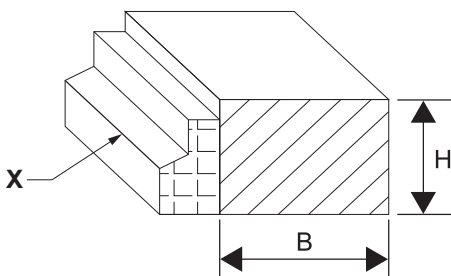
A6



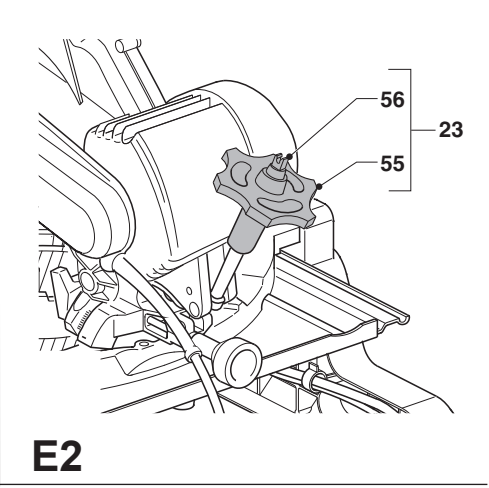
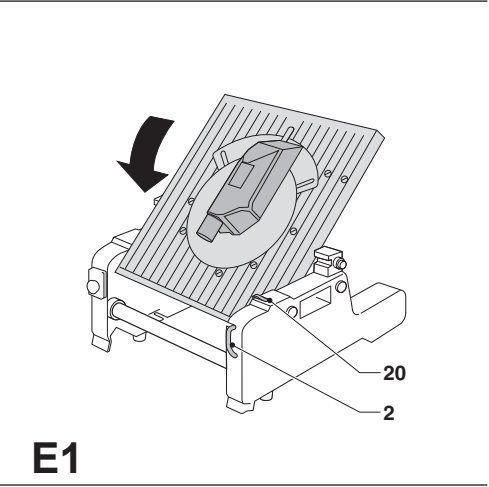
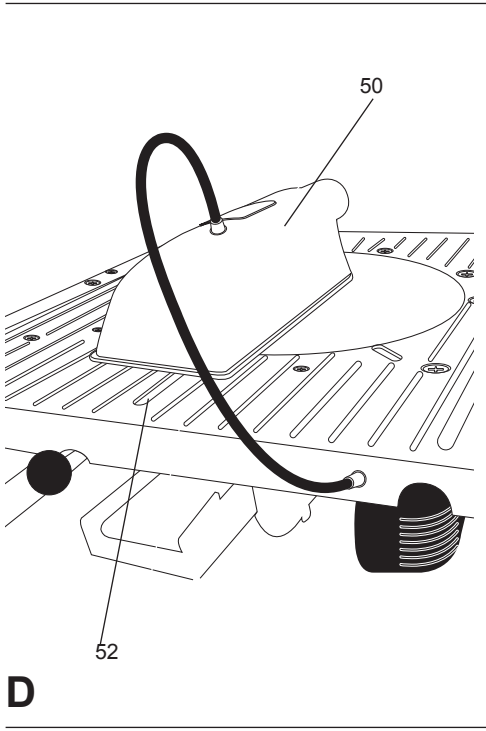
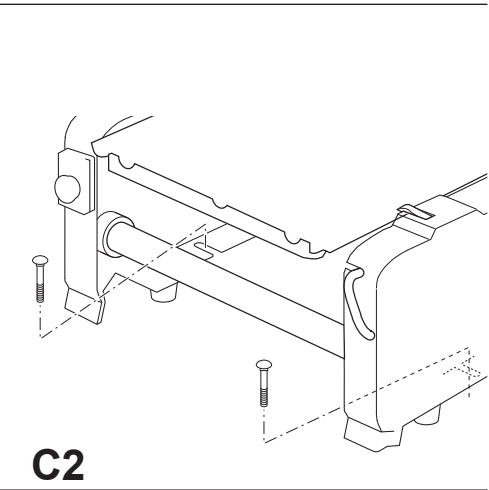
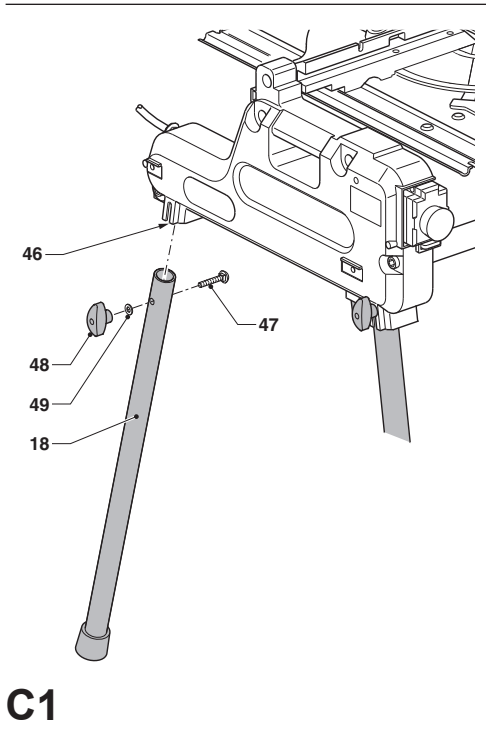
A7

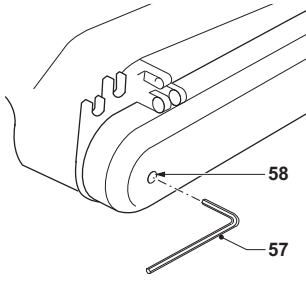


A8

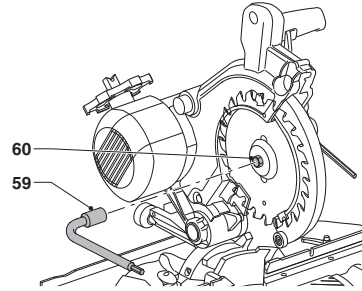


B

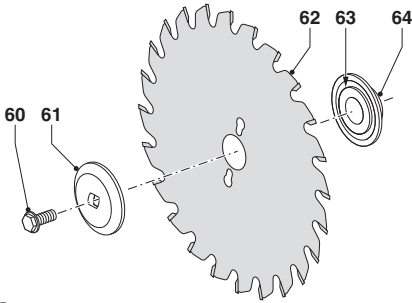




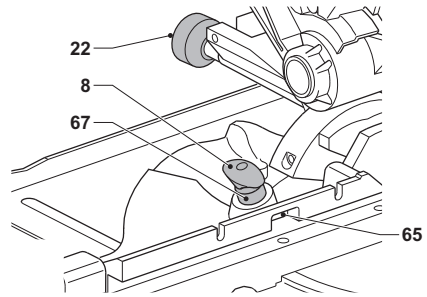
F1



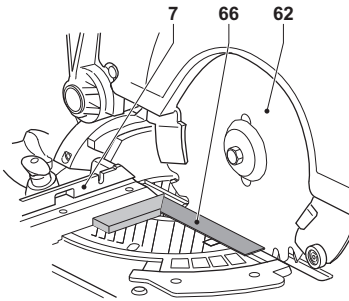
F2



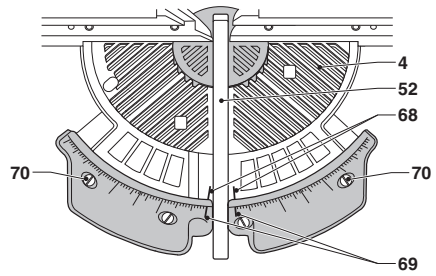
F3



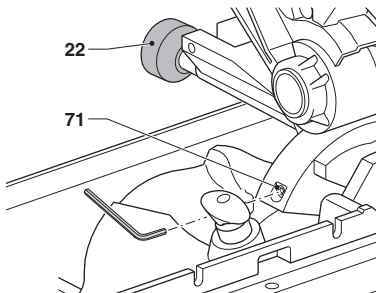
G1



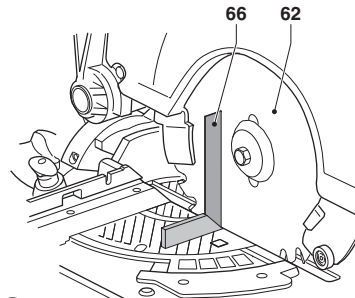
G2



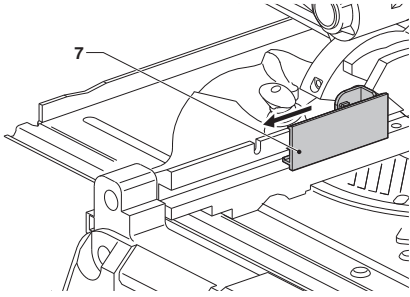
H



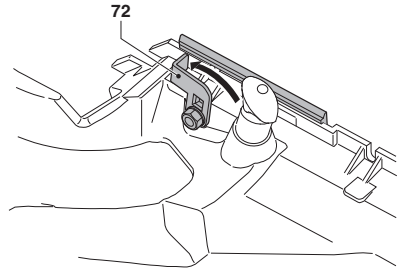
I1



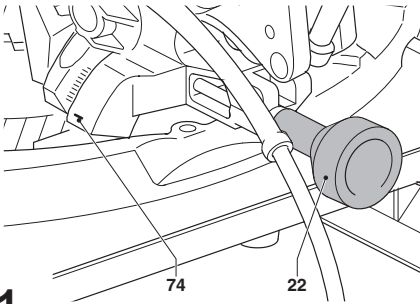
I2



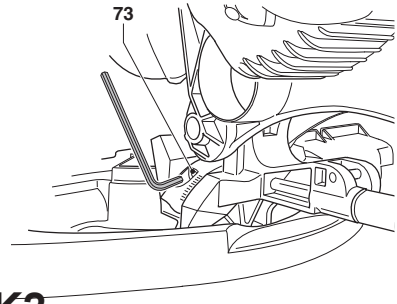
J1



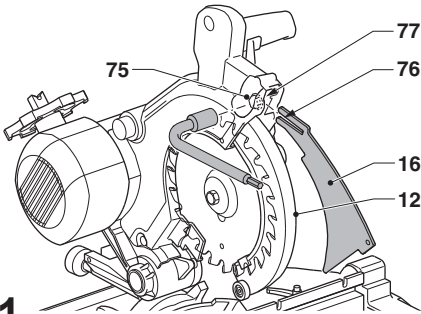
J2



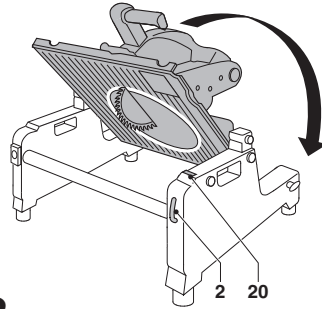
K1



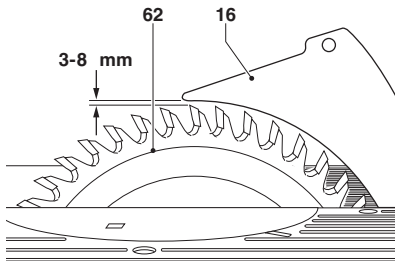
K2



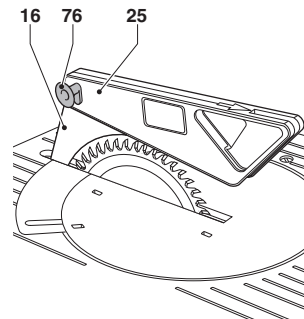
L1



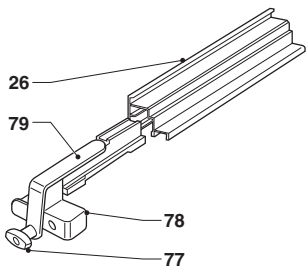
L2



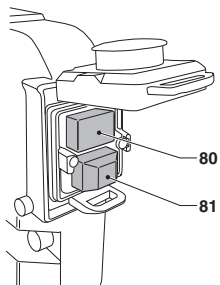
M



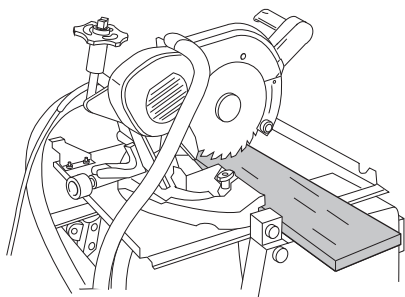
N



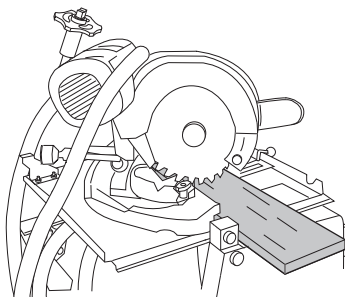
O



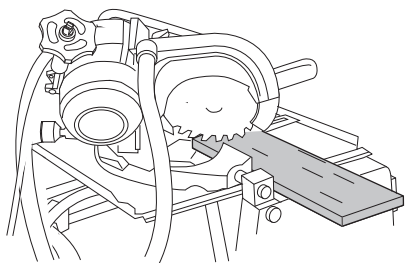
P



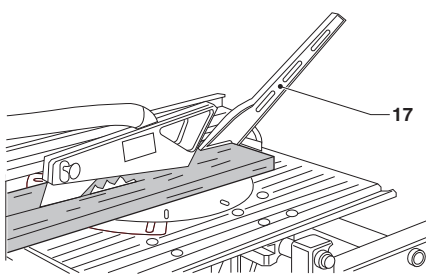
Q



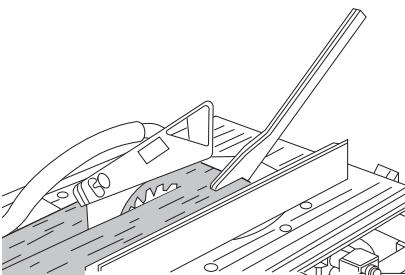
R



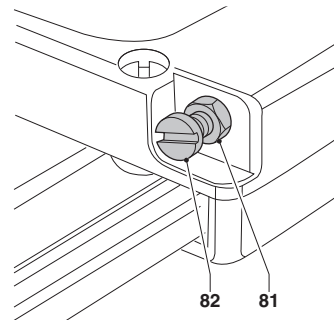
S



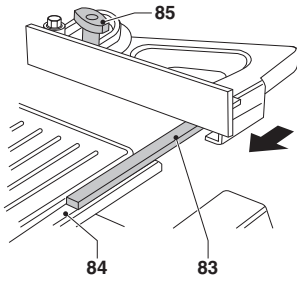
T



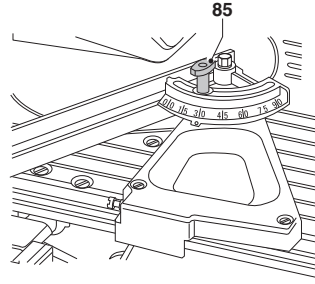
U



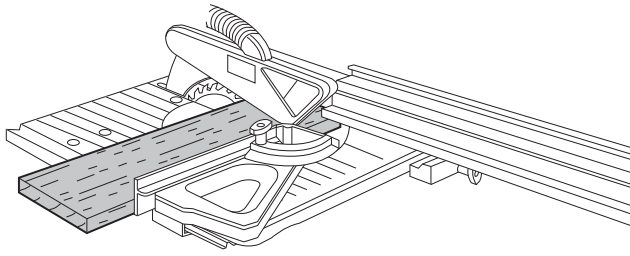
V1



V2



V3



W

ÁTFORDÍTHATÓ KOMBINÁLT FŰRÉSZ DW743N

Szívből gratulálunk

Önnek, hogy a nagy tradíciójú DEWALT cég gyártmánya mellett döntött. Sokéves tapasztalatunk valamint az átgondolt termékfejlesztés és innováció teszi a DEWALT termékeket a professzionális szerszámhasználók egyik legmegbízhatóbb partnerévé.

Műszaki adatok

	DW743N QS/GB	DW743N LX	DW743N DK
Feszültség	V 230	–	230
(csak Egyesült Királyság és Írország)	V 230/115	115	230/115
Típus	2	2	3
Teljesítményfelvétel			
230 V-os szerszám kW	2 000	2 000	2 000
115–120 V-os szerszámok	W 1 700	1 700	1 700
Üresjárat fordulatszám min ⁻¹	2 850	2 850	2 850
Fűrészlap átmérője	mm 250	250	250
Fűrészlap furata	mm 30	30	30
Fűrészlap vastagsága	mm 2,2	2,2	2,2
Fűrészfogak vastagságamm	3	3	3
Hasítókés vastagsága	mm 2,3	2,3	2,3
Gérszög			
(max. beállíthatóság)	bal 45° jobb 45°	45° 45°	45° 45°
Ferdeszög			
(max. beállíthatóság)	bal 45°	45°	45°
Automatikus késfék idő	mp < 10	< 10	< 10
Súly	kg 37	37	37

Vágókapacitások

Gérvágófűrész-mód (b ábra)

Vágásszög	Anyag mérete		Megjegyzések
	H mm	B mm	
Munkadarab			vezetőhöz helyezve (X)
Egyenes keresztvágás	20	180	Nincs szükség csomagolásra darab szükségés

	30	176	
	40	170	
	68	140	
	85	26	Keresztvágás max. magassága
45°-ban jobbra elforgatott asztal a gérvágáshoz	70	95	
45°-ban balra elforgatott asztal a gérvágáshoz	20	130	
45°-ban balra elforgatott fűrészfej a ferdevágáshoz	50	140	

Fűrészasztal üzemmód

Max. hasítási kapacitás				
bal/jobb	mm	210/210	210/210	210/210
Vágásmélység 90°-nál	mm	0–70	0–70	0–70
Vágásmélység 45°-nál	mm	0–32	0–32	0–32

L _{pa} (hangnyomás)	dB(A)	93	93	93
K _{pa} (toleranciafaktor)	dB(A)	3	3	3
L _{wa} (hangteljesítményszint)	dB(A)	106	106	106
K _{wa} (toleranciafaktor)	dB(A)	2,9	2,9	2,9

Súlyozott effektív rezgésgyorsulás (triax vektorösszeg) az EN 61029-1

és EN 61029-2-11szabványok előírásai alapján.

Vibráció kibocsátási érték a _h			
a _h =	m/s ²	2,0	2,0
Mérési bizonysítalanság K = m/s ²		1,5	1,5

Az adatlapon megadott vibráció kibocsátási értéket az EN 61029 szabvány szerinti méréssel határoztuk meg, így az egyes szerszámok vibráció kibocsátási értékei összehasonlíthatók. Az érték felhasználható a vibrációnak való kitettség mértékének előzetes becsléséhez is.



FIGYELMEZTETÉS: A megadott vibráció kibocsátási érték a szerszám főbb alkalmazásaira vonatkozik. Ha más munkafeladatokra, más tartozékokkal használják, vagy nincs megfelelően karbantartva, a vibráció a megadott értéktől eltérhet. Ilyen esetben a kezelő a munkavégzés teljes időtartama alatt

jelentős mértékben megnövekedett vibrációs ártalomnak lehet kitéve.

A vibrációnak való kitétség mértékének becslésekor azokat az időtartamokat is figyelembe kell venni, amikor a szerszám ki van kapcsolva, vagy amikor működésben van, de éppen nem végeznek vele munkát. Így a munkavégzés teljes időtartamára számított kitétség mértéke jelentősen csökkenhet.

További biztonsági intézkedéseket is kell hozni, amelyek védik a kezelőt a vibrációs hatástól, például: a szerszám és tartozékainak karbantartása, a kezek melegen tartása, munkaritmus megszervezése.

Biztosítékok:

Európa	230 V-os szerszámok 10 amperes, hálózati
EK és Írország	230 V-os szerszámok 13 amperes, a csatlakozódugaszban
EK és Írország:	115 V-os szerszámok 16 amperes, a csatlakozódugaszban

MEGJEGYZÉS: Az eszközt olyan elektromos csatlakozáshoz terveztük, amelynek maximális rendszerimpedanciája $Z_{max} = 0,30 \Omega$ a felhasználói tápforrás csatlakozó pontjánál (elektromos doboz).

A felhasználónak kell gondoskodnia arról, hogy a szerszámot csak a fenti követelményeknek megfelelő elektromos hálózatra csatlakoztassák. Szükség esetén a felhasználó az áramszolgáltatótól kérhet a fogyasztói lekötési pont rendszerimpedanciájára vonatkozó tájékoztatást.

Definíciók: Biztonsági irányelvek

Az alábbi definíciók az egyes figyelmeztető szavakhoz társított veszély súlyosságára utalnak. Kérjük, olvassa el a kézikönyvet, és figyeljen ezekre a szimbólumokra.



VESZÉLY: Olyan közvetlen veszélyhelyzetet jelöl, amely **halálos vagy súlyos sérüléshez vezet.**



FIGYELMEZTETÉS: Olyan lehetséges veszélyhelyzetet jelöl, amely **halálos vagy súlyos sérüléshez vezethet.**



VIGYÁZAT: Olyan lehetséges veszélyhelyzetet jelöl, amely **könnyű vagy közepesen súlyos sérüléshez vezethet.**

MEGJEGYZÉS: Olyan, személyi sérüléssel nem fenyegető gyakorlatot jelöl, amely **anyagait kárt okozhat.**



Áramütés veszélyét jelzi.



Tűzveszélyt jelez.



Éles szélékre figyelmeztet.

CE Megfelelőségi nyilatkozat

GÉPEKRE VONATKOZÓ IRÁNYELV



DW743N

A DeWALT kijelenti, hogy a „Műszaki adatok” című fejezetben ismertetett termékek megfelelnek a következő irányelveknek és szabványoknak: 2006/42/EK, EN 61029-1, EN 61029-2-11.

Ezek a termékek a 2004/108/EC és a 2011/65/EU irányelveknek is megfelelnek. Ha további információra lenne szüksége, lépjen kapcsolatba a DeWALT vállalattal a következőkben megadott vagy a kézikönyv hátoldalán található elérhetőségeken.

Alulírott személy felelős a műszaki adatok összeállításáért; nyilatkozatát a DeWALT vállalat nevében adja.

Horst Grossmann

Alelnök, Műszaki és Termékfejlesztési Részleg
DeWALT, Richard-Klinger-Straße 11,
D-65510, Idstein, Németország
2010.01.01.

Biztonsági előírások



FIGYELMEZTETÉS! Elektromos szerszámok használatakor a tűz, áramütés, és személyi sérülés veszélyének csökkentése érdekében be kell tartani az alapvető biztonsági előírásokat, amelyek többek között a következők.

A készülék használata előtt figyelmesen olvassa végig ezt a kézikönyvet, és őrizze meg.

ŐRIZZE MEG EZT A KÉZIKÖNYVET, HOGY KÉSŐBB IS FELHASZNÁLHASSA

Általános biztonsági szabályok

1. Tartsa tisztán a munkaterületet.

A rendetlen munkaterület és munkapad sérülések forrása lehet.

2. Mérlegelje a munkaterület környezetét is.

Esőtől védje a szerszámot. Nedves, párás környezetben ne használja. A munkaterületet világítsa ki jól (250 – 300 Lux). Ne használja a szerszámot tűz- vagy robbanásveszélyes környezetben, például gyúlékony folyadékok vagy gázok jelenlétében.

3. Áramtűrés ellen védekezzen.

Ügyeljen arra, hogy teste ne érintkezzék földelt felülettel, (például csővezetékekkel, radiátorral, tűzhellyel, hűtőszekrényvel). Szélsőséges körülmények közötti használat során (pl. magas páratartalom esetén, fémforgács keletkezésével járó munkáknál stb.) az elektromos biztonságot szigetelő transzformátor vagy Fi-relé használatával fokozhatja.

4. Ne engedjen közel másokat.

Ne engedje, hogy illetéktelen személyek, különösen gyermekek, hozzáérjenek a szerszámhoz vagy a hosszabbító kábelhez, tartsa távol őket a munkaterülettől.

5. Tegye a helyére a szerszámot, amikor nem használja.

A használaton kívüli szerszámot száraz helyen és jól elzárva tárolja, ahol gyermekek nem férhetnek hozzá.

6. Ne erőltesse túl a szerszámot.

Jobban és biztonságosabban végezheti el a munkát, ha a szerszámot olyan fordulatszámra működteti, amilyenre tervezték.

7. A megfelelő szerszámot használja.

Ne erőltesse a kisebb szerszámokat, ne használja őket nagyobb igénybevételre tervezett szerszámok helyett. A szerszámokat csak rendeltetésszerűen használja, pl. faágak levágásához vagy gallyazáshoz ne használjon körfűrész.

8. Megfelelő öltözéket viseljen.

Ne hordjon laza ruházatot vagy ékszert, mert ezek beleakadhatnak a mozgó alkatrészekbe. Szabadban való munkavégzéshez csúszásmentes lábbeli viselése ajánlatos. Hosszú hajhoz viseljen hajvédőt.

9. Használjon védőfelszerelést.

Mindig viseljen védőszemüveget. Viseljen arcmaszkot vagy porvédő álarcot, amikor olyan műveletet végez, amely por vagy repülő részecskék keletkezésével jár. Ha fennáll ezen részecskék felforrósodásának veszélye, viseljen hőálló kötényt. Mindig hordjon fülvédőt. Mindig viseljen védősisakot.

10. Használjon porelszívó berendezést.

Ha az adott eszközhöz porelszívó vagy porgyűjtő is kapcsolható, ügyeljen ezek helyes csatlakoztatására és használatára.

11. Gondosan bánjon a tápkábellel.

A készülék dugaszát ne a tápkábel rángatásával húzza ki a konnektorból. Hőtől, olajtól és éles szélektől óvja a kábelt. Soha ne hordozza a gépet a kábelénél fogva.

12. Biztonságos munkavégzés.

A munkadarab rögzítéséhez lehetőleg használjon leszorítót vagy satut. Biztonságosabb, mint ha a kezében tartaná a munkadarabot, mivel így mindkét kezével a szerszámot kezelheti.

13. Ne nyúljon ki túl messzire.

Mindig megfelelően támassza meg a lábát, és tartsa magát egyensúlyban.

14. Gondosan tartsa karban a szerszámot.

A jobb és biztonságosabb munka érdekében tartsa a vágószerszámokat mindig élesen és tisztán. Kenésnél és tartozékok cseréjénél kövesse az útmutatásokat. Időszakonként vizsgálja át a szerszámot, és ha sérült, márkaszervizzel javíttassa meg. A fogantyúkat és kapcsolókat tartsa szárazon és tisztán, olajtól és zsírtól mentesen.

15. Áramtalanítsa a szerszámokat.

Használaton kívül, szervizelés előtt, illetve tartozékok (pl. fűrészlárcsa, fűrészár, vágótartozék) cseréjénél áramtalanítsa a szerszámot.

16. Távolítsa el a beállító kulcsokat és csavarkulcsokat a gépről.

Váljon szokásává annak ellenőrzése, hogy eltávolította-e a beállító kulcsokat és csavarkulcsokat a szerszámról, mielőtt dolgozni kezd vele.

17. Előzze meg a szerszám véletlen beindulását.

Ne tartsa ujját a kapcsolón, amikor a szerszámot a kezében hordozza. Mielőtt a konnektorba dugaszolja, ellenőrizze, hogy a kapcsoló „off” (ki) állásban van-e.

18. Kültéri hosszabbító kábel használata.

Használat előtt vizsgálja át a hosszabbító kábelt, és ha sérült, cserélje ki. Szabadban végzett munkához csak kültéri használatra készült és ennek megfelelő jelzéssel ellátott hosszabbító kábelt használjon.

19. Ne veszítse el éberségét.

Figyeljen a munkájára. Használja a józan esztét. Ne dolgozzon a szerszámmal, ha fáradt, ha gyógyszer vagy alkohol hatása alatt áll.

20. Ellenőrizze, nincsenek-e sérült részek a szerszámon.

Használat előtt gondosan ellenőrizze a szerszámot és a tápkábelt, hogy megfelelően működnek-e, és rendeltetészerű használatra alkalmasak-e. Ellenőrizze a mozgó alkatrészek megfelelő beállítását és rögzítését, ellenőrizze továbbá, hogy nincsenek-e a szerszámon törött alkatrészek és szerelékek, illetve nem áll-e fenn bármilyen körülmény, amely a szerszám működését befolyásolná. A sérült védőburkolatot vagy más alkatrészt márkaszervizzel meg kell javíttatni vagy ki kell cseréltetni, kivéve, ha ez a kezelési útmutató másképpen rendelkezik. A sérült vagy hibás kapcsolót márkaszervizzel cseréltesse ki.

Ne használja a szerszámot, ha a saját kapcsolójával nem lehet be- és kikapcsolni. Soha ne próbálja saját kezűleg javítani.



FIGYELMEZTETÉS! A kézikönyvben nem ajánlott tartozék vagy szerelék használata, illetve itt fel nem sorolt művelet végzése személyi sérülés veszélyével járhat.

21. Képzett szakemberrel javíttassa a szerszámot.

Ez az elektromos szerszám megfelel az érvényes biztonsági előírásoknak. A javítást csak képzett szakember végezheti, eredeti cserealkatrészek felhasználásával, mert ellenkező esetben a szerszám kezelője komoly veszélynek van kitéve.

Kiegészítő biztonsági előírások átfordítható fűrészhöz

- Ne engedje, hogy a gépet hozzá nem értő személyek működtessék.
- Csak alumíniumot, faanyagot vagy ezekhez hasonló anyagot vágjon a fűrészhöz.
- A vágandó anyagnak megfelelő fűrésztrácsát válasszon.
- Ne használjon repedt vagy sérült fűrésztrácsát.
- Ne használjon HSS fűrésztrácsát.
- Megfelelően megélezett fűrésztrácsát használjon. Tartsa be a fűrésztrácsán megadott maximális fordulatszámot.
- Csak a gyártó által ajánlott, az EN 847-1 szabálynak megfelelő fűrésztrácsát használjon.
- Ne használja a fűrésztrácsát felszerelt és karbantartott védőburkolatok és hasítókések nélkül, különösen olyankor nem, amikor áttér gérfűrész üzemmódról fűrészszal üzemmódrára (vagy fordítva).
- A gép körül a padló legyen szintben, tartsa rendben, ne legyenek rajta szétszórt anyagok, pl. forgács, hulladék.
- Gondoskodjon megfelelő általános vagy helyi megvilágításról.
- Ha szükséges, viseljen megfelelő egyéni védőfelszerelést, amely lehet:
 - hallásvédő a halláskárosodás veszélyének csökkentésére;
 - légzésvédő, amely csökkenti az ártalmas por belégzéséből származó veszélyt;
 - védőkesztyű a fűrésztrácsák és durva felületű anyagok kezeléséhez. A fűrésztrácsákat lehetőleg a tokjukban kell szállítani.
- Ne távolítsa el addig a levágott darabokat vagy más a vágási területről, amíg a gép jár, és a fűrészfej nem a nyugalmi helyzetében van.
- Cserélje ki az asztalbetétet, ha már megkopott.
- Cserélje ki az asztalt, ha a rajta lévő rész már túl széles.
- Jelentse a gép (a védőburkolatokat és a fűrésztrácsát is beleértve) meghibásodásait észlelésük után azonnal a forgalmazójának.
- Biztosítsa, hogy a fűrésztrácsa felső része gérvágás üzemmódban teljesen takarásban legyen.
- Győződjön meg arról, hogy fűrészszal üzemmódban a fűrészkar biztonságosan rögzítve van-e.
- Győződjön meg arról, hogy amikor ferdevágást végez fűrészszal üzemmódban, a fűrészkar biztonságosan rögzítve van.
- Ügyeljen arra, hogy amikor fűrészszal üzemmódban hornyolást végez, megfelelő

védőrendszert használjon. Bemetszés készítésére használni tilos.

- Fa fűrészelésénél csatlakoztassa a gépet porelszívó berendezéshez. Mindig mértegelje a pornak való kitétség mértékét befolyásoló tényezőket, pl.:
 - A megmunkálendő anyag típusa (farostlemez fűrészelésénél több por keletkezik, mint faanyag vágásánál);
 - A fűrész tárcsa helyes beállítása;
 - Bizonyosodjon meg arról, hogy a helyi elszívás, valamint a védőburkolatok, terselőlemezek és ejtőcsövek megfelelően vannak beállítva.
 - A porszívó levegőszállítási sebessége nem lehet kisebb 20 m/mp-nél.
- Ne használjon csiszolókorongot vagy gyémánt vágókorongot.
- Addig ne távolítsa el a levágott darabokat vagy mást a vágási területről, amíg a gép mozgásban van, és a fűrészfej nincs nyugalmi helyzetben.
- Baleset vagy a géphiba esetén azonnal kapcsolja ki és áramtalanítsa a gépet.
- Jelentse a hibát, és helyezzen megfelelő jelzést a meghibásodott gépre, hogy mások ne használják.
- Ha a fűrész tárcsa a vágás közbeni rendellenes előtoló erő miatt beszorul, kapcsolja ki és áramtalanítsa a gépet. Távolítsa el a munkadarabot, és ellenőrizze, hogy a fűrész tárcsa szabadon mozog-e. Kapcsolja be ismét a gépet, és csökkentett előtoló erővel kezdjen új vágást.
- Soha ne vágjon könnyűfém-ötvözetet, különösen magnéziumot.
- Ha lehet, szerelje a gépet munkapadra 8 mm átmérőjű és 80 mm hosszú csavarokkal. (C2 ábra).

Kiegészítő biztonsági előírások gérvágó fűrészekhez

- Munkavégzés előtt ellenőrizze, hogy a reteszelő gombok és a leszorító fogantyúk rögzítve vannak-e.
- Ne használja a gépet, ha a védőburkolat nincs a helyén, nem működik, vagy nincs megfelelően karbantartva.
- Ne használja a fűrész t a rovátkolt lemez nélkül.
- Egyik kezét se tegye a fűrész tárcsa közelébe, amíg a fűrész az áramforrásra van kapcsolva.

- Ne próbálja a gyorsan mozgó szerszámot úgy megállítani, hogy egy szerszámot vagy valamilyen más eszközt szorít a fűrész tárcsához: így súlyos baleset történhet.
- Bármilyen tartozék használata előtt olvassa át a használati útmutatót. A tartozékok helytelen használatával kárt okozhat.
- A vágandó anyagnak megfelelő fűrész tárcsát válasszon.
- Tartsa be a fűrész tárcsán megadott maximális fordulatszámot.
- Mindig viseljen védőkesztyűt vagy használjon tartót a fűrész tárcsa kezelésekor.
- Használat előtt ellenőrizze, hogy a fűrész tárcsa megfelelően van-e felszerelve.
- Ellenőrizze, hogy a fűrész tárcsa a helyes irányban forog-e. Tartsa élesen a fűrész tárcsát.
- Ne használjon az ajánlottnál nagyobb vagy kisebb átmérőjű fűrész tárcsát. A megfelelő fűrész tárcsa jellemzőit lásd a műszaki adatoknál. Csak az EN 847-1 szabványnak megfelelő, ebben az útmutatóban ajánlott tárcsákat használja.
- Fontolja meg speciális kialakítású zajcsökkentő fűrész tárcsa használatát.
- Ne használjon HSS fűrész tárcsát.
- Ne használjon repedt vagy sérült fűrész tárcsát.
- Ne használjon csiszolókorongot.
- A kapcsoló elengedése előtt emelje ki a fűrész t a munkadarabban létrehozott vágatból.
- Győződjön meg arról, hogy ferdevágáskor a kar biztonságosan rögzítve van.
- Ne ékelje ki a motor ventilátorát a motortengely forgásának akadályozásához.
- Amikor a fűrész kart leengedi, a fűrész tárcsa védőburkolata automatikusan felemelkedik; és akkor ereszkedik vissza a fűrész tárcsához, amikor a fűrész kart felemeli. A védőburkolatot akkor emelheti fel kézzel, amikor fűrész tárcsát fel- vagy leszerel, vagy átvizsgálja a fűrész t. Csak akkor emelje fel kézzel a fűrész tárcsa védőburkolatát, ha a gép ki van kapcsolva.
- A gép körül tartsa rendben a padlót, ne legyenek rajta szétszórt anyagok, pl. forgács, hulladék.
- Rendszeresen ellenőrizze, hogy a motor szellőzőnyílásai tiszták és forgácsoló mentesek-e.

- Cserélje ki a rovatkolt lemezt, ha elkopott.
- Ha fűrésztrárcsát cserél vagy karbantartást végez, áramtalanítsa a gépet.
- Amíg a gép működésben van, illetve a fej nincs nyugalmi helyzetben, semmiféle tisztítást vagy karbantartást ne végezzen.
- Amikor csak lehet, mindig szerelje a gépet munkapadra.
- Ha a vágási vonal kijelölésére lézert használ, ellenőrizze, hogy az EN 60825-1:2001 szerint a 2. osztályba tartozik-e. A lézertől ne cserélje más típusúra. A sérült lézert márkaszervizzel javíttassa meg.
- Gérfűrész üzemmódban addig soha ne használja a gépet, amíg a védőburkolat nincs felszerelve (50, D ábra).
- Mindig használja a tolórudat. Soha ne vágjon 30 mm-nél rövidebb munkadarabot.
- A géppel legfeljebb az alábbi méretű munkadarabokat lehet külön megtámasztás nélkül megmunkálni:
 - 68 mm magas, 140 mm széles és 600 mm hosszú munkadarabok
 - A hosszabb munkadarabokat egy arra alkalmas asztaltoldattal kell megtámasztani. pl. DE3497). Mindig biztonságosan szorítsa le a munkadarabot.
- Mindig biztonságosan szorítsa le a munkadarabot.

Kiegészítő biztonsági előírások asztali fűrészekhez

- Ne használjon a hasítókésnél vastagabb fűrésztrárcsát, illetve a fogak kihajlása ne legyen keskenyebb a hasítókés vastagságánál.
- Ellenőrizze, hogy a fűrésztrárcsa a megfelelő irányban forog-e, és a fogak az asztalfűrész eleje felé mutatnak-e.
- Munkavégzés előtt ellenőrizze, hogy minden leszorító fogantyú rögzítve van-e.
- Győződjön meg arról, hogy a fűrésztrárcsa és rögzítőkarimák tiszták, és a gallér bemélyedései oldala fekszik neki a tárcsának. Erősen húzza meg a hajtótengely anyát.
- Tartsa élesen és megfelelően beállítva a fűrésztrárcsát.
- Ellenőrizze, hogy a hasítókés a tárcsától megfelelő távolságra van-e beállítva: legfeljebb 5 mm-re lehet.

- Felszerelt felső és alsó védőburkolat nélkül soha ne használja a fűrésztrárcsát.
- Kezét tartsa távol a fűrésztrárcsa pályájától.
- Ha fűrésztrárcsát cserél vagy karbantartást végez, áramtalanítsa a gépet.
- Mindig használjon tolórudat, és vágás közben a fűrésztrárcsához 150 mm-nél közelebbre ne tegye a kezét.
- Kizárólag a megadott feszültségen üzemeltesse.
- Ne kenje a fűrésztrárcsát, amíg forgásban van.
- Ne nyúljon a fűrésztrárcsa mögé.
- Ha nem használja, mindig a helyén tartsa a tolórudat.
- Ne álljon rá a gépre.
- A gép szállításkor ügyeljen, hogy a fűrésztrárcsa felső része fedve legyen, pl. a védőburkolattal.
- Ne a védőburkolatnál fogva mozgassa vagy szállítsa a gépet.
- Ne használjon a hasítókésnél vastagabb fűrésztrárcsát, illetve a fogak kihajlása ne legyen keskenyebb a hasítókés vastagságánál.
- Fontolja meg speciális kialakítású zajcsökkentő fűrésztrárcsa használatát.
- Ha nem használja, mindig a helyén tartsa a tolórudat.
- Szállításkor ügyeljen, hogy a fűrésztrárcsa felső része fedve legyen, pl. a védőburkolattal.

Kiegészítő biztonsági előírások asztalfűrészekhez

- Ne használja bemetszés készítésére, éltompításra és a hornyolásra.
- Mindig használja a tolórudat. Soha ne vágjon 30 mm-nél kisebb munkadarabot.
- A géppel legfeljebb az alábbi méretű munkadarabokat lehet külön megtámasztás nélkül megmunkálni:
 - 70 mm magas, 600 mm széles és 1500 mm hosszú munkadarabok
 - A hosszabb munkadarabokat egy arra alkalmas asztaltoldattal meg kell támasztani. pl. DE3497 vagy DE3472).

Maradványkockázatok

A következő veszélyek minden fűrész használatával együtt járnak:

- a forgó részek érintésétől származó sérülések

Bizonyos maradványkockázatok a vonatkozó biztonsági előírások alkalmazása és a védőeszközök használata ellenére sem kerülhetők el. Ezek a következők:

- Halláskárosodás.
- A forgó fűrész tárcsa fedetlen részei miatti balesetveszély.
- A fűrész tárcsa cseréjekor fennálló sérülésveszély.
- Az ujjak becsípődésének veszélye a védőelemek kinyitásakor.
- A fűrészpor belégzése miatti egészségi veszély, különös tekintettel a tölgy, bükk és MDF anyagokra.

A gép zaját a következő tényezők befolyásolják:

- A vágandó anyag.
- A fűrész tárcsa típusa.
- Az előtoló erő.

A következő tényezők növelik a légúti problémák kialakulásának veszélyét:

- Faanyag fűrészélése poreszivó csatlakoztatása nélkül.
- Elégtelen poreszivás meg nem tisztított szűrők miatt.
- Kopott fűrész tárcsa.
- Nem pontosan irányított munkadarab.

A szerszámon lévő jelölések

A szerszámon a következő piktogramok láthatók:



Használat előtt olvassa el a kezelési útmutatót.



Viseljen hallásvédőt.



Hordjon védőszemüveget.



Soha ne használja a gérfűrész, amíg a védőburkolat nincs a helyén.



Amikor a gépet gérfűrész üzemmódban használja, a kioldókapcsolóval kapcsolja be és ki. Ebben az üzemmódban ne használja a kapcsolódobozt.



Amikor a gépet fűrészasztal üzemmódban használja, ellenőrizze, hogy fel van-e szerelve a hasítókés. Ne használja a gépet hasítókés nélkül.



Gérfűrész üzemmódban ne használja a hasítókést. Ellenőrizze, hogy a hasítókés a felső nyugalmi helyzetében rögzítve van-e (A2 ábra).



Fogási pont

GYÁRTÁSI IDŐ KÓDJÁNAK HELYE (A1 ÁBRA)

A gyártás évét is tartalmazó dátumkód (39) a készülékházba van nyomtatva.

Példa:

2010 XX XX

Gyártás éve

A csomag tartalma

A csomag a következőket tartalmazza:

- 1 részben összeszerelt gép
- 4 láb
- 1 doboz, tartalma a következő:
 - 1 felső védőburkolat asztalfűrész módhoz
 - 1 asztal alatti védőburkolat gérfűrész módhoz
 - 1 párhuzamvezető
 - 1 tololód
- 1 műanyag zsák, tartalma a következő:
 - 4 rögzítógomb, M8
 - 4 Dfejú csavar, M8 x 50
 - 4 lapos alátét, D8
 - 1 zárógyűrű
- 1 kezelési útmutató
- 1 robbantott ábra
- Ellenőrizze a szerszámot és tartozékait, nem sérültek-e meg szállítás közben.
- A szerszám használata előtt szánjon időt a kezelési útmutató alapos áttanulmányozására és elsajátítására.

- Óvatosan távolítsa el a csomagolóanyagot a gépről.

Leírás (A1–A8 ábra)



FIGYELMEZTETÉS: Az elektromos szerszámon vagy annak részein soha ne végezzen átalakítást. Azzal anyagi kárt vagy személyi sérülést okozhat.

A1

- 1 Be- és kikapcsoló (fűrészasztal üzemmódban)
- 2 Asztal kioldókarja
- 3 Forgóasztal rögzítője
- 4 Gérfűrész asztal
- 5 Forgóasztal
- 6 Jobb oldali vezető
- 7 Bal oldali vezető
- 8 Forgóasztal pozíció-csap
- 9 Gérvágó skála/asztalbetét
- 10 Porelszívó adapter
- 11 Rögzített felső fűrész tárcsa-védőburkolat
- 12 Mozgatható alsó fűrész tárcsa-védőburkolat
- 13 Védőburkolat kioldókarja
- 14 Működtető fogantyú

A2

- 14 Működtető fogantyú
- 15 Kioldókapcsoló (gérfűrész mód)
- 16 Hasítókéscs tárolóhelye
- 17 Tolórúd tárolóhelye
- 18 Láb
- 19 Talp
- 20 Asztalrögzítő eszköz
- 21 Fűrészasztal visszatartó-keret
- 22 Ferdevágó leszorító fogantyú

ASZTALIFŰRÉSZ ÜZEMMÓD

A3

- 22 Ferdevágó leszorító fogantyú
- 23 Magasság-állító
- 24 Fűrész munkaasztal
- 25 Felső védőburkolat
- 26 Párhuzamvezető
- 27 Gérvezető (külön kapható)

KÜLÖN KAPHATÓ TARTOZÉKOK

Gérfűrész üzemmóddhoz:

A4

- 28 Állítható állvány, 760 mm (max. magasság) (DE3474)
- 29 Megtámasztó vezetősínek, 1 000 mm (DE3494)
- 29 Megtámasztó vezetősínek, 500 mm (DE3494)
- 30 Csukló-ütköző (DE3462)
- 31 Hosszütköző rövid munkadarabokhoz (a vezetősínekkel való használathoz [29]) (DE3460)
- 32 Támaszték eltávolítható ütközővel (DE3495)
- 33 Támaszték eltávolított ütközővel (DE3495)
- 34 Munkadarab leszorító (DE3461)

A5

- 35 Görgős megtámasztó asztal (DE3497)

Asztalifűrész üzemmóddhoz:

A3

- 27 Gérvezető (DE3496)

A6

- 36 Asztaltoldal (DE3472)

A7

- 37 Önálló csúszóasztal (DE3471)

Nincs ábrázolva

- Kettős csúszóasztal

Mindegyik üzemmóddhoz:

A8

- 38 Háromutas porelszívó készlet (DE3500)

RENDELTETÉSSZERŰ HASZNÁLAT

Az Ön DeWALT átfordítható fűrészét gérfűrész vagy fűrészasztal módban a négy alapvágási művelet, a hosszvágás, keresztvágás, ferdevágás és gérvágás könnyű, pontos és biztonságos elvégzésére készítettük.

A fűrész 250 mm névleges átmérőjű karbid fűrész tárcsához terveztük. faanyagok, faipari termékek és műanyagok vágásához.

GÉRVÁGÁS ÜZEMMÓD

Gérvágás üzemmódban a fűrész függőleges, gérvágási vagy ferdevágási helyzetben használható.

ASZTALIFŰRÉSZ ÜZEMMÓD

A fűrész ilyenkor átfordítjuk a központi tengelye körül, hogy a szabványos hosszvágási

műveleteket és a szélesebb munkadarabok keresztvágását elvégezhesük.



FIGYELMEZTETÉS: A megadottaktól eltérő célra ne használja a gépet.

Elektromos biztonság

A villanymotort csak egy bizonyos feszültségre terveztük. Mindig ellenőrizze, hogy az adattáblán megadott feszültség egyezik-e a hálózati feszültséggel.

A gép az I. érintésvédelmi osztályba tartozik, ezért földelt csatlakozó aljzat szükséges hozzá.



FIGYELMEZTETÉS: A 115 V-os szerszámokat egy hibamentesen szigetelő transzformátorral kell használni, amely a primer és a szekunder tekercs között egy extra földeléssel is el van látva.

Ha a tápkábel sérült, ki kell cserélni a DEWALT szervizhálózatában beszerezhető speciális kábelre.

Tápcsatlakozó cseréje (csak az Egyesült Királyságban és Írországban)

Ha új tápcsatlakozó dugaszra van szüksége:

- A régi dugaszt biztonságos módon selejtezze ki.
- A barna vezetékét kösse a csatlakozódugasz fázis csatlakozójához.
- A kék vezetékét a nulla csatlakozóhoz kösse.



FIGYELMEZTETÉS: A földelő csatlakozóhoz nem kell vezetékét kötnie.

Kövesse a minőségi dugaszokhoz mellékelt szerelési útmutatót. Ajánlott biztosíték: 13 A.

CSATLAKOZÓDUGASZ FELSZERELÉSE 115 V-OS GÉPEKRE (CSAK AZ EGYESÜLT KIRÁLYSÁGBAN ÉS ÍORSZÁGBAN)

- A dugaszt hozzáférő személynek kell felszerelnie. Kétség esetén DEWALT márkaszerviztől vagy képzett villanyszerelőtől kérjen tanácsot.
- A felszerelt dugasz feleljen meg a BS EN60309 (BS4343) szabványnak, 16 A áramerősségre legyen méretezve, a földelő érintkező helyzete: 4h.

Hosszabbító kábel használata

Ha hosszabbító kábelt kell használnia, az adott szerszám teljesítményfelvételének megfelelő,

jóváhagyott 3-eres hosszabbítót használjon (lásd a műszaki adatoknál).

A vezető minimális keresztmetszete 1,5 mm². Ha kábeldobot használ, mindig teljesen csévélje le a kábelt.

ÖSSZESZERELÉS ÉS BEÁLLÍTÁSOK



FIGYELMEZTETÉS:

A sérülésveszély csökkentése érdekében kapcsolja ki és áramtalanítsa a gépet, mielőtt tartozékot fel- vagy leszerel, beállítást változtat vagy javítást végez rajta. Ellenőrizze, hogy a kioldókapcsoló OFF (KI) állásban van-e. A gép véletlen beindulása sérülést okozhat.

Kicsomagolás



FIGYELMEZTETÉS: A gépet mindig csak segítséggel mozgassa. A készülék túl nehéz ahhoz, hogy egy személy mozgassa.

- Távolítsa el a dobozból a laza csomagolóanyagot.
- Emelje ki a gépet a dobozból.
- Távolítsa el az alkatrészdobozt a gép belsejéből.
- Vegye le a maradék csomagolóanyagot a gépről.

A lábak felszerelése (C1 ábra)

Felszerelt lábakkal a gép egymagában álló gépként elhelyezhető.

- Állítsa fejtetőre a gépet.
- Toljon egy-egy félgömbfejű csavart (47) a lapos oldalról a furatokon át a lábakba (18).
- Tegyen egy-egy zárógombot (48) és egy-egy alátétet (49) a csavarokra.
- Illesszen egy-egy lábat (18) az alap belsejének a pereménél lévő szerelési pontokba (46). Minden lábnál figyeljen arra, hogy a zárógomb és az alátét a nyitott végű rés külsőjénél legyenek.
- Húzza meg a gombokat.
- Fordítsa vissza a gépet a talpára. Ügyeljen, hogy szintben legyen a gép, és szükség esetén a lábrögzítővel állítson a magasságán.

A gép munkapadra szerelése (C2 ábra)

Felszerelt lábakkal a gép munkapadra helyezhető. A biztonságos kezelhetőség érdekében a gépet rögzíteni kell a munkapadhoz 8 mm átmérőjű és 80 mm hosszúságú csavarokkal.

ÖSSZEÁLLÍTÁS GÉRFŰRÉSZ ÜZEMMÓDHOZ

Az asztal alatti védőburkolat felszerelése (D ábra)

Az asztal alatti védőburkolat (50) a fűrész munkaasztal tetejéhez van szerelve.

- Helyezze a védőburkolat bal oldalán lévő két horgot a fűrész tárcsa nyílás (52) bal oldalán kialakított hosszúkás résekbe.
- Helyezze a védő burkolatot elfektetve az asztalra, és nyomja be a zárógyűrűbe.
- Az eltávolításhoz csavarhúzóval lazítsa meg a gyűrűt, majd folytassa a műveletet fordított sorrendben.

A fűrészfej és az asztal átfordítása (A3, E1, E2 ábra)

- Tartsa egyik kezével a fűrészasztalt, és nyomja balra az asztal kioldókarját (2) (E1 ábra).
- Nyomja lefelé az asztal elejét, és forgassa át teljesen, amíg a motor-szerelvény a legfelső helyzetébe nem kerül és a mélyedés be nem akad az asztalrögzítő szerkezet (20) tartófogaiba.
- A fej-szerelvényt elöl a leszorító pánt, hátul pedig a magasságállító (23) tartja lenyomva (A3 ábra).
- Vegye le a pántot.
- Forgassa meg a kereket (55) az óramutató járásával ellentétes irányban, közben pedig tartsa lenyomva a fejet, amíg az „U” alakú keret (56) kivehetővé nem válik (E2 ábra).
- Forgassa és nyomja felfelé a magasság-állítót.
- A fejet erősen tartva engedje, hogy a rúgó ereje a fejet a felső nyugalmi helyzetébe állítsa.

Fűrész tárcsa felszerelése (A2, F1–F3 ábra)



FIGYELMEZTETÉS:

A sérülésveszély csökkentése érdekében kapcsolja ki és áramtalanítsa a gépet, mielőtt tartozékot fel- vagy leszerel, beállítást végez vagy módosít, illetve javítást végez rajta.

Ellenőrizze, hogy a kioldókapcsoló OFF (KI) állásban van-e. A gép véletlen beindulása sérülést okozhat.



FIGYELMEZTETÉS: Csak a leírt módon cseréljen fűrész tárcsát. Csak a műszaki adatoknál felsorolt típusú fűrész tárcsát használjon: cikkszám: DT4321.



FIGYELMEZTETÉS: Az új fűrész tárcsa fogai nagyon élesek, ezért veszélyesek lehetnek.



FIGYELMEZTETÉS: Gérfűrész üzemmódban mindig cseréljen fűrész tárcsát.

- Gondoskodjon arról, hogy a hasítókécs (16) a felső nyugalmi helyzetében rögzítve legyen (A2 ábra).
- Illessze az imbuszkulcsot (57) a szíjház furatán (58) keresztül a hajtótengelybe (F1 ábra). Helyezze a fűrész tárcsa-szorítót (59) a fűrész tárcsa rögzítőcsavarjára (60) (F2 ábra).
- A fűrész tárcsa rögzítőcsavarja balmenetes, ezért az imbuszkulcsot erősen tartva az óramutató járásának irányában forgatva lazítsa meg a csavart.
- Nyomja le a fej reteszelésének kioldókarját (13) az alsó védőburkolat (12) kiretészeléséhez, majd amennyire lehet, emelje fel az alsó védőburkolatot.
- Vegye le a tengelyről a fűrész tárcsa rögzítőcsavarját (60) és a külső karimát (61) (F3 ábra).
- Ügyeljen arra, hogy a belső karima és a tárcsa mindkét oldala tiszta és pormentes legyen.
- Helyezze rá a fűrész tárcsát (62) a fűrész tárcsa vállra (63) a tengely belső karimáján (64), közben ügyeljen arra, hogy a fűrész tárcsa alsó peremén lévő fogak a fűrész hátoldala felé mutassanak (a kezelőtől távolodó irányban).
- Óvatosan engedje nyugalmi helyzetbe a fűrész tárcsát, és oldja ki az alsó védőburkolatot.

- Szerelje vissza a tengely külső karimáját.
- Húzza meg a fűrészártácsa rögzítőcsavarját (60) az óramutató irányával ellentétes irányban forgatva, közben a másik kezével tartsa erősen az imbuszkulcsot.
- Tegye vissza a fűrészártácsa-szorítót és az imbuszkulcsot a tárolóhelyükre.



FIGYELMEZTETÉS: A fűrészártácsa felszerelése vagy cseréje után mindig ellenőrizze, hogy a védőburkolat teljesen befedi-e. Ellenőrizze, hogy a fűrészártácsa-szorítót és az imbuszkulcsot visszatette-e a tárolóhelyükre.

Beállítások gérfűrész üzem-módhoz



FIGYELMEZTETÉS: Csak a leírt módon cseréljen fűrészártácsát. Csak a műszaki adatoknál felsorolt típusú fűrészártácsát használjon: cikkszám: DT4321.

A gérfűrész a gyárban pontosan beállítottuk. Ha a szállítás, kezelés miatt vagy bármilyen más okból újbóli beállítás szükséges, az alábbi lépéseket végezze el. Amint megtörténtek a beállítások, azoknak pontosnak kell maradniuk.

A fűrészártácsa ellenőrzése és a vezetőhöz igazítása (D, G1, G2, H ábra)

Függőleges helyzetű fej és kioldott ferdevágó rögzítőkar (22) mellett lazítsa ki a forgóasztal pozíció-csapjában (8) a zárócsavart (65) (G1 ábra).

- Húzza lefelé a fejet annyira, hogy a fűrészártácsa éppen csak beleérjen a fűrészvágatba.
- Helyezzen derékszöget (66) a vezető bal oldala (7) és a fűrészártácsa (62) közé (G2 ábra). A szögnek 90°-osnak kell lennie.



FIGYELMEZTETÉS: A fűrészfogak hegye ne érjen hozzá a derékszöghöz.

- Ha igazítás szükséges, a következő módon végezze:
- Addig forgassa el az excentrikus állítóperselyt (67), amíg a fűrészártácsa felülete rá nem fekszik a derékszögre (G1 ábra).
- Húzza meg a zárócsavart (65).
- Ellenőrizze, hogy a fűrészártácsa-nyílás (52) melletti piros jelzések (68) a két skálán 0°-ra (69) mutatnak-e (H ábra).

- Ha igazítás szükséges, lazítsa meg a csavarokat (70) és hozza a jelzőket egy vonalba. Az állásnak most már pontosan 45°-osnak kell lennie. Ha mégsem pontos, akkor a fűrészártácsa nem merőleges a forgóasztalra (lásd lejjebb).

A fűrészártácsa ellenőrzése és az asztalhoz igazítása (I1, I2 ábra)

- Lazítsa meg a ferdevágó rögzítógombját (22) (I1. ábra).
- Nyomja jobbra a fűrészfejet, hogy teljesen függőlegesen álljon, majd húzza szorosra a ferdevágó rögzítógombját.
- Húzza lefelé a fejet annyira, hogy a fűrészártácsa éppen csak beleérjen a fűrészvágatba.
- Helyezzen derékszöget (66) az asztallapra a fűrészártácsa (62) mellé (I2 ábra). A szögnek 90°-osnak kell lennie.



FIGYELMEZTETÉS: A fűrészfogak hegye ne érjen hozzá a derékszöghöz.

- Ha igazítás szükséges, a következő módon végezze:
- Lazítsa meg a ferdevágó leszorítóját (22) (I1 ábra), és forgassa a függőleges helyzet beállításának ütközőcsavarját (71) be- vagy kifelé úgy, hogy a fűrészártácsa a derékszöggel (66) 90°-os szöget zárjon be (I2 ábra).

A gérszög ellenőrzése és beállítása (A1, A2, H ábra)

Az egyenes keresztvágás és a 45°-os gér helyzet előre be van állítva.

- Húzza fel a forgóasztal pozíció-csapot (8), és forgassa el az óramutató járásával ellentétes irányban negyed fordulattal (A1 ábra).
- Lazítsa meg a forgóasztal rögzítőjét (3). A rögzítő racsniként működhet, ha nem lehet teljesen elfordítani.
- Markolja meg az irányítókart (14) (A2 ábra), nyomja a védőburkolat visszahúzó karját (13,) és süllyessze le a fűrész kb. félútig (A1 ábra).
- Forgassa a fűrészfejet a forgóasztalával a kívánt helyzetbe.
- Húzza meg a forgóasztal rögzítőjét (3). A forgóasztal pozíció-csapja (8) automatikusan rögzítődik (A1 ábra).

- A piros jelölések (68) segítségével a forgóasztal (4) balra vagy jobbra 0° és 45° között bármilyen gérszögre állítható (H ábra).
- Folytassa úgy, mint az előre beállított állásoknál. A forgóasztal pozíció-csapja köztes fokok beállításához nem használható.



FIGYELMEZTETÉS: A beállítás pontosságát egy hulladék fadarabon próbavágással mindig ellenőrizze.

A vezető beállítása (J1, J2 ábra)

A vezető bal oldalának mozgatható része a munkadarab maximális megtámasztása végett állítható, így a fűrészszel egészen 45°-os bal ferdevágást is lehet végezni. A csúsztatási távolságot mindkét irányban ütköző korlátozza. A vezető (7) állítása:

- Lazítsa meg a kart (72), és oldja ki a vezetőt (7).
- Csúsztassa a vezetőt balra.
- A kikapcsolt fűrészszel futtassa végig a vágóúton a hézag ellenőrzéséhez. Úgy állítsa be a vezetőt, hogy a lehető legközelebb legyen a fűrészstártsához, és így minél jobban megtámaszthatja a munkadarabot anélkül, hogy akadályozná a kar fel-le mozgását.
- Nyomja le a kart (72) a vezető rögzítéséhez.

A ferdevágási szög ellenőrzése és igazítása (J1, K1, K2 ábra)

- Csúsztassa az oldalvezetőt balra, ameddig csak lehet (J1 ábra).
- Lazítsa meg a ferdevágó leszorító fogantyút (22), és mozgassa el a fűrészfejet balra. Ez a 45°-os ferdevágási helyzet.
- Ha igazítás szükséges, a következő módon végezze:
- Forgassa az ütközőcsavart (73) be- vagy kifelé addig, amíg a mutató (74) be nem áll 45°-ra.

ÖSSZEÁLLÍTÁS ASZTALIFÜRÉSZ ÜZEMMÓDHOZ

Átalakítás gérvágó módból asztalifűrész módba (A1–A3, E2, L1, L2 ábra)

- Tegye a fűrészszel 0° keresztvágás állásba

a forgóasztal pozíció-csapjának (8) megfelelő állásban és a forgóasztal leszorító (3) rögzített állásában (A1 ábra).

- Lazítsa meg a hasítókécs leszorító csavarját (75) annyira, hogy a hasítókécs bejuthasson a befogónyílásba (L1 ábra).
- Vegye ki a hasítókécs (16) a tárolóhelyéből, és helyezze a fűrészfejhez (A2 ábra).
- Nyomja le a védőburkolat visszahúzó karját (13), hogy a védőburkolat (12) kireteszelődjön, majd emelje fel a védőburkolatot ameddig csak lehetséges (A1 ábra).
- Csúsztassa be teljesen a hasítókécs keretét (76) a befogónyílásba (77) (L1 ábra). Húzza meg a leszorító csavart.
- Óvatosan oldja ki az alsó védőburkolatot addig, amíg a hasítókécs belsejéből kiálló él mögé nem kerül.
- Vegye le az asztal alatti védőburkolatot.
- Húzza a fűrészfejet lefelé, és addig forgassa a magasság-állítót (23), amíg az U-alakú keret (56) rá nem kapcsolódik az alaphoz tartozó csapra (E2 ábra).
- Forgassa az állítókereket (55), hogy a fűrészstártsa és a hasítókécs az asztal (24) síkjából kiálljanak (A3 ábra), és így fűrészasztal módban a maximális vágásmélységet érhesse el.



FIGYELMEZTETÉS: A fűrészstártsa nem szorulhat az alsó védőburkolathoz.

- Húzza az asztal kioldókarját (2) balra, emelje meg az asztal elejét és billentse hátra 180°-kal, amíg az asztalt rögzítő szerkezet (20) fogai automatikusan bele nem kapaszkodnak a fűrészstártsát visszatartó karba, hogy a gépet fűrészasztal módban rögzítsék (L2 ábra).



FIGYELMEZTETÉS: Vigyázzon arra, hogy az asztal mozgatása közben el ne veszítse a gép feletti uralmát.

A hasítókécs helyzetének beállítása (M ábra)

- Szerelje fel a hasítókécs (16) az alábbiakban leírt módon. Miután felszerelte, további állítást nem igényel.

Fűrészstártsa felső védőburkolatának felszerelése (N ábra)

A fűrészstártsa felső védőburkolata (25) úgy van

kialakítva, hogy gyorsan és egyszerűen lehessen rögzíteni egy rugós karral a hasítókést (16) furatához, miután azt a munkapadhoz igazítottuk a fűrészasztal módnál.

Rögzítse a felső védőburkolatot (25) a hasítókéshoz úgy, hogy a gomb (76) húzásával lehetővé teszi, hogy a védőburkolat csapja beakadhatson.



FIGYELMEZTETÉS: Fűrészasztal módban soha ne használja a fűrész helyesen felszerelt felső védőburkolat nélkül.

A párhuzamvezető felszerelése és beállítása (O. ábra)

A két magasságú párhuzamvezető (26) két helyzetben használható (11 vagy 60 mm). A párhuzamvezető a fűrész tárcsa bármelyik oldalára felszerelhető.

A PÁRHUZAMVEZETŐ MEGFELELŐ HELYZETÉNEK BEÁLLÍTÁSÁT A KÖVETKEZŐ MÓDON VÉGEZZE:

- Lazítsa meg a gombot (77).
- Csúsztassa a keretet balról vagy jobbról. A leszorítólemez (78) az asztal első pereme mögött rögzítődik.
- Húzza meg a gombot (77).
- Ellenőrizze, hogy a vezető párhuzamos-e a fűrész tárcsával.
- Ha igazítás szükséges, a következő módon végezze:
 - Állítsa a vezetőt a tárcsával párhuzamos helyzetbe úgy, hogy leméri a köztük lévő távolságot a tárcsa elejénél és hátuljánál. Ehhez csavarja szükség szerint be vagy ki a vezető támasztékának állítócsavarját.

Alapbeállítás szerint a vezető a fűrész tárcsa jobb oldalán van.

A VEZETŐNEK A FÜRÉSZTÁRCSA BAL OLDALÁRA TÖRTÉNŐ ÁTTELEPÍTÉSÉT A KÖVETKEZŐ MÓDON KÉSZÍTSE ELŐ:

- Lazítsa meg a gombot (77).
- Húzza ki a keretet (79), majd tegye át a másik végére.
- Illessze a vezetőt az asztalhoz.
- Húzza meg a gombot (77).



FIGYELMEZTETÉS: A 11 mm-es profilt használja alacsony darabok hasításához, hogy a tolórud (17) elférjen a fűrész tárcsa és a vezető között.



FIGYELMEZTETÉS: A vezető hátsó végének a hasítókést elejével kell szintben lennie.

Átállítás asztalifűrész módról gérvágó módra (A3, D, E1, E2, L1 ábra)

- Vegye le a párhuzamvezetőt (26) (A3 ábra).
- Forgassa a magasságállító (23) kerekét (55) úgy, hogy gérvágó módban a legnagyobb vágásmélységet érje el (E2 ábra).
- Folytassa a „Fűrészfej és az asztal átfordítása” című fejezetben leírtak szerint.
- Lazítsa meg a hasítókést leszorító csavarját (75), majd vegye ki a hasítókést (16), közben pedig tartsa a fűrész tárcsa védőburkolatát (12) (L1 ábra).
- Engedje le a fűrész tárcsát.
- Tegye a hasítókést a tárolóhelyébe, a fűrészfejhez.
- Tegye vissza az asztal alatti védőburkolatot (50) (D ábra).

Használat előtt

- Szerelje fel a megfelelő fűrész tárcsát. Ne használjon túl kopott fűrész tárcsát. A gép maximális fordulatszáma nem lehet nagyobb a fűrész tárcsa maximális fordulatszámánál.
- Ne próbáljon túl kis darabokat vágni.
- Hagyja a fűrész tárcsát szabadon vágni. Ne erőltesse.
- Várja meg, amíg a motor felveszi a teljes fordulatszámot, és azután kezdje a vágást.
- Ellenőrizze, hogy minden rögzítógomb és fogantyú meg van-e húzva.

KEZELÉS

Használati útmutatások



FIGYELMEZTETÉS: Mindig tartsa be a biztonsági előírásokat és az érvényes szabályokat.



FIGYELMEZTETÉS: Súlyos személyi sérülés veszélyének csökkentése érdekében kapcsolja ki és áramtalanítsa a szerszámot, mielőtt beállítást végez rajta, vagy szerelékét, illetve tartozékot le- vagy felszerel.



FIGYELMEZTETÉS:

- Az Egyesült Királyságban élő felhasználók figyelmét felhívjuk a famegmunkáló gépekre vonatkozó 1974-es törvényre és annak módosításaira.
- Biztosítsa a vágandó anyag megfelelő rögzítését.
- A szerszámot csak finoman nyomja, és ne gyakoroljon oldalirányú nyomást a fűrész tárcsára.
- Kerülje a túlterhelést.

A gépet úgy helyezze el, hogy az asztal magassága és stabilitása ergonomikus szempontból is megfelelő legyen. A gép telepítési helyét úgy válassza meg, hogy a kezelőnek jó rálátása és elegendő szabad tere legyen a munkadarab akadálytalan kezeléséhez.

A vibrációs hatások csökkentése érdekében a környezeti hőmérséklet ne legyen túl alacsony, a gép és tartozékai megfelelően legyenek karbantartva, és a munkadarab mérete a géphez illő legyen.

Be és kikapcsolás (A1–A2, P ábra)

A gép két egymástól független kapcsolórendszerrel van felszerelve. Fűrészasztal módban a be- és kikapcsolót (1) használja (A1 ábra). Gérvágó módban a kioldókapcsolót (15) (A2) használja.

ASZTALIFŰRÉSZ MÓD (P ÁBRA)

Asztalifűrész módban a be- és kikapcsoló több előnyt is nyújt:

- áramszüneti kikapcsoló funkció: áramkimaradás után a gép csak a kapcsoló bekapcsolása után indul újra.
- Extra biztonság: a csuklós biztonsági burkolólemez a középső lakatpánton átbújtatott lakattal lezárható. A lemez „könnyen elérhető” vészleállító gombként is használható: a lemez elejének megnyomásával működésbe lép a leállító gomb.

A gépet a zöld indítógombbal (80) kapcsolhatja be.

A gépet a piros leállító gombbal (81) kapcsolhatja ki.

GÉRVÁGÓ MÓD (A2 ÁBRA)

A gépet a zöld kioldókapcsolóval (15) kapcsolhatja be.

A gépet a zöld kioldókapcsoló elengedésével kapcsolhatja ki.

ALAPVETŐ FŰRÉSZELÉSI MŰVELETEK

Fűrészelés gérvágás üzemi- módban

A gép védőburkolat nélküli használata veszélyes. Fűrészeléskor a védőburkolatoknak a helyükön kell lenniük.

- Győződjön meg arról, hogy az asztal alatti védőburkolat nincs eltömődve fűrészporral.
- Színesfémek fűrészelésénél mindig szorítsa le a munkadarabot.

Általános kezelési tanácsok

- Gérvágás üzemmódban a fűrészfej automatikusan rögzítődik a felső („parkolási”) helyzetében.
- Ha megnyomja a védőburkolat kioldókarját, azzal kioldja a fűrészfejet. Amikor a fejet lefelé mozgatja, a mozgatható alsó védőburkolat visszahúzódik.
- Soha ne akadályozza meg, hogy az alsó védőburkolat a vágás befejezése után visszatérjen a parkolási helyzetébe.
- A levágandó anyag minimális hossza 10 mm.
- Rövid anyagok vágásánál (min. 190 mm balra vagy jobbra a tárcsától), ajánlatos külön kapható leszorítót is használni.
- UPVC profilok vágásakor rönkfából készült kiegészítő profilt kell használni a vágandó anyag alá a megfelelő alátámasztáshoz.

Függőleges egyenes kereszt- vágás (Q ábra)

- Állítsa a forgóasztalt a 0°-ra, és ellenőrizze, hogy a pozicionáló-csap rögzítve van-e.
- Húzza meg a forgóasztal rögzítőjét.
- Helyezze a vágni kívánt faanyagot a vezetőhöz. Tartsa az irányítókart, és nyomja a védőburkolat visszahúzó karját.
- Kapcsolja be a gépet.
- Hagyja a fűrész tárcsát szabadon vágni. Ne erőltesse.
- A vágás befejezése után engedje el a kapcsolót, és várja meg a fűrész tárcsa teljes leállítását, csak ekkor állítsa vissza a fejet a felső nyugalmi helyzetébe.
- Engedje el a védőburkolat visszahúzó karját.



FIGYELMEZTETÉS: A sérülés megelőzése végett ne engedje, hogy a fűrészfej visszaugorjon.

Gérvágás (R ábra)

- Állítsa be a kívánt gérszöget.
- Győződjön meg arról, hogy a forgóasztal leszorítója biztonságosan rögzítve van.
- Folytassa a függőleges egyenes keresztvágáshoz hasonlóan.
- Ha a szög nem 45°, ügyeljen arra, hogy a fűrészárca ne vágjon bele az asztalba.



FIGYELMEZTETÉS: Amikor a munkadarab végén egy kis levágással végez gérvágást, úgy helyezze el a fát, hogy a vezetőhöz viszonyítva a levágandó darab oldalán legyen nagyobb a szög: azaz bal gérvágásnál a levágás a jobb oldalon - jobb gérvágásnál levágás a bal oldalon legyen.

Ferdevágás (A2, S ábra)

- Oldja ki a ferdevágó leszorító karját (22), és döntse a fűrészfejet a kívánt szögbe.
- Lazítsa meg a ferdevágó leszorító karját.
- Folytassa a függőleges egyenes keresztvágáshoz hasonlóan.

Kombinált gérvágás

Ez a ferde- és gérvágás kombinációja. Határértékek: 35° gérvágásnál/30° ferdevágásnál. Ne lépje túl ezeket a határértékeket.

Állítsa be a ferdevágó szöget, majd ezt követően állítsa be a gérszöget.

Fűrészelés asztalifűrész üzemmódban

- Mindig használja a hasítókést.
- Mindig ügyeljen a hasítókés és a védőburkolat helyes egymáshoz igazítására.
- Mindig ellenőrizze, hogy a gérfűrész 0°-os gérszögre van-e állítva, illetve ott rögzítve.



FIGYELMEZTETÉS: Ebben az üzemmódban ne vágjon fémet.

Hosszvágás (A2, T ábra)

- Állítsa a ferdevágó szöget 0°-ra.

- Állítsa be a fűrészárca magasságát. A tárcsa helyes beállítása az, ha három fűrészfog hegye nyúlik túl a munkadarab felső felületén.
- Állítsa a párhuzamvezetőt a kívánt távolságra.
- Fektesse a munkadarabot az asztalra, és nyomja a vezetőhöz. A munkadarabot a fűrészárctól kb. 25 mm távolságra tartsa.
- Mindkét kezét tartsa távol a fűrészárca pályájától.
- Kapcsolja be a gépet, és várja meg, míg a tárcsa felveszi a teljes fordulatszámot.
- Lassan tolja be a munkadarabot a felső védőburkolat eleje alatt, közben pedig tartsa határozottan a vezetőhöz nyomva. Hagyja a fűrészárctól szabadon vágni, és ne erőltesse át a munkadarabot a fűrészárctól. A fűrészárctól állandó fordulatszámon tartsa.
- Ne feledkezzen meg a tolórúd (17) használatáról, amikor már közel van a fűrészárctól.
- A vágás befejezése után engedje el a kapcsolót, várja meg a fűrészárca teljes leállítását, és csak azután vegye ki a munkadarabot.



FIGYELMEZTETÉS: Soha ne a munkadarab szabad vagy levágandó részét tolja.



FIGYELMEZTETÉS: Kis munkadarabok hasításánál mindig használjon tolórúdat.

Ferdevágás (U. ábra)

- Oldja ki a ferdevágó leszorító karját, és döntse a fűrészárctól a kívánt szögbe.
- Annak megelőzése végett, hogy az anyag beszoruljon a fűrészárca és a vezető közé, a vezetőt a fűrészárca bal oldalára helyezze.
- Folytassa a függőleges hasításhoz hasonló módon.

Gérvágás (V1–V3 ábra)

- A gérvető beállításához lazítsa meg az ütközőcsavar záróanyát (81), és csavarja az ütközőt (82) befelé vagy kifelé addig, amíg a gérvető 0°-ot nem mutat (V1 ábra).
- Állítsa be a fűrészárca magasságát és szögét.
- Illessze a gérvető csúszórúdját (83) az asztal bal oldalán kialakított rovátkába (84) (V2 ábra).

- Lazítsa meg a gézár gombját (85), majd forgassa el a vezetőt, hogy a skálát a kívánt szögre állítsa (V3 ábra).
- Húzza meg a gézár gombját (85).
- Helyezze a munkadarabot a gérvetető lapos felületéhez. Kapcsolja be a gépet, és a munkadarabot erősen tartva csúsztassa a vezetőt a rovátka mentén, hogy a munkadarab a fűrésztárcsába hatoljon. A vágás befejezése után azonnal kapcsolja ki a fűrészt.

A vezető helyzetei, asztalifűrészmód (W ábra)

- Vékony anyagok hasításához a két-magasságú párhuzamvezető 11 mm-es profilját használja, és a vezetőt a hasítókés elejével szemben helyezze el.
- Vastagabb anyagok hasításához a két-magasságú párhuzamvezető 60 mm-es profilját használja.
- Keskeny és rövid munkadarabok keresztirányú vágásához (W ábra):
 - Állítsa be az alacsonyabb profilú párhuzamvezetőt a fűrésztárcsa felé, és hozza a vezető hátsó részét a fűrésztárcsa vezető élével egy vonalba.
 - Tegye a munkadarabot a gérvetetőhöz (0° vagy 90°-nál), nyomja a gérvetetőt, majd kezdje a fűrészelést.
 - Annak megelőzése végett, hogy a levágott apró darabok akadályozzák a fűrésztárcsa haladását, készítsen egy lejtős deszkát, és rögzítse azt a munkaasztal hátoldalára, a fűrésztárcsa jobb oldalához elég közelre, hogy az egymás után levágott darabok automatikusan eltávozzanak jobbra.
- Keskeny (<120 mm) és hosszú munkadarabok hasításához:
 - Tegye a vezetőt a leghátsó állásba, hogy biztosítsa a hosszú vágások pontosságát.
 - Mindkét kezével tolja a munkadarabot (egyik keze a fűrésztárcsa egyik, másik keze a fűrésztárcsa másik oldalán legyen).
 - Amikor már közel van a fűrésztárcsához, használjon tolórudat.

- A hosszú munkadarabokat támassza meg a kimenő oldalnál.
- Szélesebb (>120 mm) munkadarabok hasításához:
 - Igazítsa a vezetőt előre a W ábrának megfelelően, ha a fűrészelendő anyag hajlamos arra, hogy beszoruljon a fűrésztárcsa vagy a hasítókés és a vezető közé.

Külön kapható tartozékok



FIGYELMEZTETÉS: Tartozék cseréje előtt mindig húzza ki a gép dugaszát a konnektorból.



FIGYELMEZTETÉS: Mivel nem a DeWALT által javasolt tartozékoknak ezzel a termékkel együtt történő használhatóságát nem tesztelték, az olyan tartozékok használata veszélyes lehet. A sérülésveszély csökkentése érdekében csak a DeWALT által ajánlott tartozékokat használja ezzel a termékkel.

PORELSZÍVÓ KÉSZLET (A1, A2, A8 ÁBRA)

A gépet a különböző üzemmódjaira való tekintettel három poreszívó csatlakozási ponttal láttuk el.

- Faanyag fűrészelésénél a porkibocsátásra vonatkozó rendelkezések szerint gyártott poreszívót csatlakoztasson a gépre.



FIGYELMEZTETÉS: Lehetőleg a porkibocsátásra vonatkozó rendelkezések szerint gyártott poreszívót használjon.

Az érvényes előírásoknak megfelelő porgyűjtő eszközt csatlakoztasson a géphez. A csatlakoztatott külső rendszer levegőszállításának sebessége 20 m/s +/- 2 m/s legyen. Az áramlás sebességét a csőben, a csatlakoztatási pontnál kell mérni, amikor a gép be van kapcsolva, de nincs működésben.

Külön poreszívó készlet külön felszerelésként kapható (DE3500)

1. Illessze a poreszívó csövet a kimenetekhez, a hosszabb csövet a felső kimenethez.
2. Csatlakoztassa a csöveket a háromutas csatlakozóhoz.

Csatlakoztatás gérvágás helyzetben

- Csatlakoztasson egy csövet az asztal alatti védőburkolathoz.
- Csatlakoztasson egy csövet a kis átmérőjű kimenethez és egy másik csövet a nagy

átmérőjű kimenethez a megfelelő garatok felhasználásával.

- Csatlakoztassa a csöveket a háromutas csatlakozóhoz.
- A háromutas csatlakozó egyetlen kimenetét csatlakoztassa a porelszívóból kivezető csőhöz.

Csatlakoztatás fűrészasztal helyzetben

- Cserélje ki a fűrész tárcsa védőburkolatát a porelszívó készlet védőburkolatával, és csatlakoztassa az asztal alatti védőburkolat csövét.
- Folytassa a gérvágáshoz hasonlóan.

EXTRA TÁMASZTÉK/HOSSZÜTKÖZŐ GÉRVÁGÁSNAÁL (A4 ÁBRA)

Az extra támasztékot/hosszűtközöt akár a jobb akár a bal oldalra fel lehet szerelni, vagy akár mindkettőre, ha van két készlet.

- Szerelje a 28–34 sz. elemeket a két vezetősínre (29).
- 210 mm széles (15 mm vastag) táblák keresztvágásánál használja a dönthető támasztékot (30).

GÖRGŐS MEGTÁMASZTÓ ASZTAL (A5 ÁBRA)

Gérvágás üzemmódban a görgős megtámasztó asztal szerelhető akár a jobb akár a bal oldalra, vagy akár mindkettőre, ha van két készlet.

Fűrészasztal módban a fűrészasztal akár elejéhez akár hátuljához rögzíthető.

OLDALSÓ ASZTALTOLDAT (A6 ÁBRA)

Az oldalsó asztaltoldat legalább 600 mm-re növeli a hasító-vezető és a fűrész tárcsa közötti távolságot, a géphez szerelt rúd hosszától és az asztal rögzítési helyétől függően. Az oldalsó asztaltoldatot a vezetősínekkel (29) (külön kaphatók) együtt kell használni.

Az állítható asztal elülső éle mentén van egy skála, és az asztal egy masszív alapra van szerelve, amely a vezetősínekhez rögzítődik.

- Az asztaltoldatot a gép jobb oldalához szerelje, hogy a két asztal skálájának beosztása folyamatos legyen.

ÖNÁLLÓ CSÚSZÓASZTAL (A7 ÁBRA)

Ez a csúszóasztal (37) akár 1200 x 900 mm nagyságú táblák fűrészelését is lehetővé teszi a fűrész tárcsától balra.

A vezetőrudak egy masszív, sajtolt öntvényhez vannak rögzítve, amely a gépről gyorsan levehető, mégis minden síkban teljes mértékben állítható.

A vezető magában foglal egy teljes hosszúságú mérőszalagot, amellyel gyorsan a kellő helyzetbe állíthatjuk az ütközőt, továbbá egy állítható támasztékot is tartalmaz a keskeny munkadarabokhoz.

KETTŐS CSÚSZÓASZTAL

Ez a csúszóasztal akár 1850 mm nagyságú táblák fűrészelését is lehetővé teszi a fűrész tárcsától balra.

Szállítás



FIGYELMEZTETÉS: A gépet mindig fűrészasztal módra állítva és felszerelt felső védőburkolattal szállítsa.

- Vegye le a lábakat.



FIGYELMEZTETÉS: A gépet csak segítséggel mozgassa. A készülék túl nehéz ahhoz, hogy egy személy mozgassa.

KARBANTARTÁS

Az Ön DeWALT elektromos szerszámát minimális karbantartási igény mellett hosszú idejű használatra terveztük. Folyamatosan kielégítő működése függ a megfelelő gondozástól és a rendszeres tisztítástól is.



FIGYELMEZTETÉS: A sérülésveszély csökkentése érdekében kapcsolja ki és áramtalanítsa a gépet, mielőtt tartozékot fel- vagy leszerel, beállítást végez vagy módosít, illetve javítást végez rajta. Ellenőrizze, hogy a kioldókapcsoló OFF (KI) állásban van-e. A gép véletlen beindulása sérülést okozhat.



Kenés

A motor csapágyai vízzáró szigeteléssel és kenéssel vannak ellátva.

- Rendszeresen olajozza be vékonyan a forgóasztal teherbíró felületét, ahol a rögzített asztal peremén csúszik.
- Azokat a részeket, ahol fűrészpor vagy hulladék halmozódhat fel, időnként tisztítsa meg száraz kefével.



Tisztítás



FIGYELMEZTETÉS: Ha szennyeződés vagy por gyülemlik fel a szellőzőnyílásokban vagy azok környékén, fúvassa le száraz levegővel. A művelet végzésekor viseljen jóváhagyott védőszemüveget és jóváhagyott porvédő álarcot.



FIGYELMEZTETÉS: A szerszám nemfémeseit soha ne tisztítsa oldószerrel vagy más erős vegyszerrel. Ezek a vegyszerek meggyengíthetik az alkatrészek anyagát. Csak enyhe szappanos vízben megnedvesített ronggyal tisztítsa. Ne hagyja, hogy a szerszám belsejébe folyadék kerüljön, és ne is merítse folyadékba a szerszám alkatrészeit.



FIGYELMEZTETÉS: A sérülésveszély csökkentése érdekében rendszeresen tisztítsa az asztallapot.



FIGYELMEZTETÉS: A sérülésveszély csökkentése érdekében rendszeresen tisztítsa ki a porleszívó rendszert.

Használat előtt gondosan vizsgálja át a felső védőburkolatot, a mozgatható alsó burkolatot, valamint a porleszívó csövét, hogy megállapíthassa, megfelelően működnek-e. Ügyeljen arra, hogy a munkadarabról leeső szilánkok vagy egyéb részecskék ne akadályozzák egyik funkciójuk működését sem.

Ha törmelék szorult a fűrész tárcsa és a védőburkolat közé, áramtalanítsa a gépet és kövesse a **Fűrész tárcsa felszerelése** című részben megadott útmutatásokat. Távolítsa el a beszorult törmeléket, és szerelje vissza a fűrész tárcsát.

Külön kapható tartozékok



FIGYELMEZTETÉS: Mivel nem a DeWALT által javasolt tartozékoknak ezzel a termékkel együtt történő használhatóságát nem tesztelték, az olyan tartozékok használata veszélyes lehet. A sérülésveszély csökkentése érdekében csak a DeWALT által ajánlott tartozékokat használja ezzel a termékkel.

A megfelelő tartozékokkal kapcsolatos további tájékoztatásért forduljon forgalmazójához.

Környezetvédelem



Elkülönítve gyűjtendő. Ezt a készüléket el kell különíteni a normál háztartási hulladéktól.



Egy napon, amikor DeWALT készüléke eléri technikai élettartamának végét, vagy nincs további szüksége rá, gondoljon a környezetvédelemre. A terméket a normál háztartási hulladéktól elkülönítve kell megsemmisíteni.



Az elhasznált termékek és csomagolások elkülönített begyűjtése lehetővé teszi, ezek újrahasznosítását. Újrahasznosított vagy újra feldolgozott anyagok segítségével a környezetszennyezés, illetve a nyersanyagok iránti igény nagymértékben csökkenthető.

A helyi rendelkezések intézkedhetnek az elektromos termékek háztartási hulladéktól elkülönített gyűjtéséről a helyi hulladékgyűjtő helyeken, illetve olyan értelemben, hogy a helyi kereskedőnek kell gondoskodnia a termék visszavételéről új termék vásárlásakor.

A DeWALT lehetőséget biztosít a DeWALT termékek begyűjtésére és újrahasznosítására, amint azok elérték élettartamuk végét. Ha igénybe veszi ezt a szolgáltatást, kérjük, juttassa vissza a terméket bármely márkaszervizbe, ahol vállalatunk képviselőjében azt átveszik.

Az Önhöz legközelebbi márkaszerviz helyéről a helyi DeWALT képviselőnél érdeklődhet, amelynek elérhetőségét megtalálja ebben a kézikönyvben. Emellett a DeWALT márkaszervizek listája, illetve eladás utáni szolgáltatásaink, valamint elérhetőségeink részletes ismertetése megtalálható a következő internetes honlapon: www.2helpU.com.

DEWALT JÓTÁLLÁSI FELTÉTELEK

Gratulálunk Önnek ennek az értékes DeWalt készülék megvásárlásához.

Azon termékeinkre, amelyet fogyasztói szerződés keretében vásárolnak **12 hónap jótállást biztosítunk.**

30 napos „cseregarancia”:

Amennyiben egy DeWalt termék jelentős részét (motor, állórész, forgórész, elektronika) illetően a vásárlástól számított **3 napon túl, de 30 napon belül** meghibásodást észlel és a szakszervizünk megállapítja, hogy a készülék meghibásodásának oka gyártási eredetű (megalapozott a fogyasztó jótállási igénye), abban az esetben a hibás terméket azonos típusú hibátlan készülékre kicseréljük.

12 hónapos ingyenes átvizsgálás és szerviz:

A vásárlástól számított 12 hónapon belül kérésére a szakszerviz a terméket térítésmentesen átvizsgálja. Önnek csak a karbantartáshoz felhasználta, a természetes elhasználódás, kopás vagy egyéb nem gyártási eredetű hiba miatt kicserélt alkatrészek árát kell megfizetni, a munkát térítésmentesen elvégezzük.

A jótállás a fogyasztó törvényből eredő jogait nem érinti.

1) A Stanley Black & Decker Hungary Kft. kötelezettségét vállal arra, hogy a jótállás keretében végzett javításokat a 49/2003. (VII.30.) GKM rendelet és a 151/2003. (IX.22.) Korm. rendelet szerint végzi a jótállás teljes időtartama alatt.

a) A fogyasztó jótállási igényét a jótállási jeggyel érvényesítheti, ezért azt őrizze meg.

b) Vásárláskor a forgalmazónak (kereskedőnek) a jótállási jegyen fel kell tüntetnie a termék típusát, gyártási számát, továbbá – amennyiben van ilyen – azonosításra alkalmas részeinek meghatározását, illetve a vásárlás időpontját. A jótállási jegyet a forgalmazó (kereskedő) nevében eljáró személynek alá kell írnia és a kereskedés azonosítására alkalmas tartalmú (minimum cégnév, üzlet címe) bélyegzővel olvashatóan le kell bélyegezni. Kérjük, kísérje figyelemmel a jótállási jegy megfelelő érvényesítését, mivel a kijelölt szervizeknél a jótállási igény csak érvényes jótállási jeggyel érvényesíthető. Amennyiben a jótállási jegy szabálytalanul került kiállításra, jótállási igényével kérjük forduljon a terméket az Ön részére értékesítő partnerünkhöz (kereskedőhöz). A jótállási jegy szabálytalan kiállítása vagy a fogyasztó részére történő átadás elmaradása nem érinti a jótállási kötelezettségvállalás érvényességét. Kérjük, hogy a jótállási jegyen kívül a nyugtát vagy számlát is szíveskedjen megőrizni a gyorsabb és hatékonyabb ügyintézés érdekében.

c) Elvesztett jótállási jegyet csak a fogyasztói szerződés létrejöttét igazoló nyugta vagy számla ellenében tudunk pótolni!

2) Nem terjed ki a jótállás:

a) amennyiben a hiba oka rendeltetésszerűen, illetve a mellékelt magyar nyelvű használati kezelési útmutatóban foglaltaktól eltérő használat, átalakítás, szakszerűtlen kezelés, helytelen tárolás, elemi kár vagy egyéb a vásárlás után a fogyasztó érdekkörében keletkezett ok;

b) azon alkatrészekre, amelyek esetében a meghibásodás a jótállási időn belüli rendeltetésszerű használat mellett az alkatrészek természetes elhasználódása, kopása miatt következett be (így különösen: fűrészlánc, fűrészlap, gyalukés, meghatószj, csapágyak, szénkefe, csillagkerék);

c) a készülék túlterhelése miatt jelentkező hibákra, amelyek a hajtómű meghibásodásához, vagy egyéb ebből adódó károkhoz vezetnek;

d) a termék nem hivatalos szervizben történt javításából eredő hibákra;

e) az olyan károsodásokra, amelyek nem eredeti DeWalt kiegészítő készülékek és tartozékok használatából adódnak **amennyiben a szakszerviz bizonyítja, hogy a hiba a fenti okok valamelyikére vezethető vissza.**

3) A fogyasztó a kijavítás iránti igényét a forgalmazónál, illetve a jótállási jegyben feltüntetett javítószolgálatnál érvényesítheti.

a) Meghosszabbodik a jótállási idő a kijavítás idő azon részével, amely alatt a fogyasztó a terméket nem tudta rendeltetésszerűen használni.

b) A jótállási jog érvényesíthetőségének határideje a terméknek vagy jelentősebb részének (motor állórész, forgórész, elektronika) kijavítása vagy kicserélése esetén a kicserélt, kijavított termékre (jelentősebb részére), valamint a kijavítás következményeként jelentkező hiba tekintetében újból kezdődik.

c) Ha a fogyasztási cikk a vásárlástól (üzembe helyezéstől) számított három munkanapon belül meghibásodik, a fogyasztó kérheti annak kicserélését feltéve, hogy a meghibásodás a rendeltetésszerű használatot akadályozza, fenntartja a jogot a hibás termék bevizsgálására.

d) Amennyiben a jótállási igény bejelentését követően az igény teljesíthetőségéről azonnal nem nyilatkozunk, úgy három munkanapon belül kell értesítenünk a fogyasztót a reklamáció intézésének módjáról.

e) Ha a csere nem lehetséges, műszakilag hasonló készülék kerül felajánlásra, vagy visszafizetésre kerül a vételár.

4) A jótállás alapján történő javítás során a forgalmazónak (kereskedőnek) törekednie kell arra, hogy a kijavított legfeljebb 15 napon belül megfelelő minőségben elvégezze, elvégeztesse.

A jótállás keretébe tartozó javítás esetén a forgalmazó, illetve a javítószolgálat a jótállási jegyen köteles feltüntetni:

- a javítási igény bejelentésének és a javításra átvétel időpontját,
- a hiba okát
- a javítás módját
- a termék fogyasztó részére történő visszaadásának időpontját,
- a jótállás – javítás időtartamával meghosszabbított – új határidejét.

A termék meghibásodása esetén a fogyasztót az alábbi jogok illetik meg:

Elsősorban - választása szerint - kijavítást vagy kicserélést követelhet.

A csereigény akkor megalapozott, ha a termék a fogyasztónak okozott jelentős kényelmetlenség nélkül, megfelelő minőségben és ésszerű határidőn belül, értékcsökkenés nélkül nem javítható ki, vagy nem kerül kijavításra.

Ha az előírt módon történő kijavításra, illetve kicserélésre vonatkozó kötelezettségének a forgalmazó nem tud eleget tenni, a fogyasztó – választása szerint – megfelelő árieszállítást igényelhet vagy eállhat a szerződéstől (a hibás áru visszaszolgáltatásával egyidejűleg kérheti a nyugtán vagy számlán feltüntetett bruttó vételár visszatérítését).

Jelentéktelen hiba miatt elállásnak nincs helye!

Kérjük, hogy a hiba felfedezését követő legrövidebb időn belül szíveskedjen azt a szervizben vagy a forgalmazónál bejelenteni.

A kijavítást vagy kicserélést - a dolog tulajdonságaira és a fogyasztó által elvárható rendeltetésére figyelemmel - megfelelő határidőn belül, a fogyasztónak okozott jelentős kényelmetlenség nélkül kell elvégezni.

A fogyasztó a kijavítás iránti igényét a jótállási jegyben feltüntetett javítószolgálatnál, illetve a forgalmazó (kereskedő) üzletében érvényesítheti.

Gyártó:	Forgalmazó:
DeWalt	Stanley Black & Decker Hungary Kft
Richard- Klinger str. 11.	1016. Budapest,
D-65510 Idstein/Ts.	Mészáros u. 58/B
Németország	

Stanley Black&Decker Hungary Kft kereskedelmi képviselő

Tel. Fax.
Iroda 1016 Bp. Mészáros u 58/b. 214-05-61, 403-65-33 214-69-35

Központi Márkaszerviz

Tel/fax Szervizvezető: Buga Sándor
Rotel Kft. 1163 Bp. (Sashalom) 403-22-60, 404-00-14, service@rotelkft.hu www.rotelkft.hu
Márkaszerviz Thököly út 17. 403-65-33

Város	Szervizállomás	Cím	Telefon	Kapcs.
Cegléd	Megatool Kft.	2700, Széchenyi út 4.	53/311-284	Nagy Balázs
Debrecen	Spirál-szerviz kft	4025, Nyugati út 5-7.	52/443-000	Magyar János
Dorog	Tolnai Szerszám Kft.	2510, István Király út 18.	33/431-679	Tolnai István
Dunaújváros	Euromax	2400, Kisdobos u. 1-3.	25/411-844	Bartus Ferencné
Győr	Élgép 2000 Kft.	9024, Kert u. 16.	96/415-069	Érsek Tibor
Hajdúböszörmény	Vill-For Szerviz Bt	4220, Balthazár u. 26.	52/561-135	Freiterné Madács Mária
Kalocsa	Vén István EV	6300, Pataji u.26.	78/466-440	Vén István
Kaposvár	Kaposvári Kisgépjavitó és Ért. BT	7400, Fő u.30.	82/318-574	ifj. Szepesi József
Kecskemét	Németh Józsefné Műszaki Kereskedő	6000, Jókai u.25.	76/324-053	Németh Józsefné
Hévíz	Wolf Szerszám	8380, Széchenyi út 62	83/340-687	Cserépné Farkas Kriszta
Miskolc	SerVinTrade Plus Kft.	3530, Kóris Kálmán út 20.	46/411-351	Barna Péter
Nagykanizsa	Új-Technika Ker. és Szolg. Kft.	8800, Teleki út 20.	93/516-982	Németh János
Nyíregyháza	Charon Trade Kft	4400, Kállói út 85	42/460-154	Szabó Zoltán
Nyíregyháza	Tóth Kisgépszerviz	4400, Vasgyár u.2/f	42/504-082	Tóth Gyula
Pécs	Elektrió Kft.	7623, Szabadság u.28.	72/555-657	Szemák Ferenc
Sárvár	M&H Kft.	9600, Bathyány u.28	95/320-421	Fehér Richárd
Sopron	Profil Motor Kft.	9400, Baross út 12.	99/511-626	Sinkovics Tamás
Szeged	Csavarker Plus Kft	6721, Brüsszeli krt.16.	62/542-870	Szabó Róbert
Székesfehérvár	Kisgép Center Bt.	8000, Széna tér 3.	22/340-026	Huszár Péter
Szekszárd	Valentin-Ker BT	7100, Rákoczi u. 27.	74/511-744	Bálint Zoltán
Szolnok	Valido BT	5000 Dr Elek István u 5	20/4055711	Várad györgy
Szombathely	Rotor Kft.	9700, Vasút u.29.	94/317-579	Vanics Zsolt
Tatabánya	ASG-Ker Kft	2800, Vértanúk tere 20	34/309-268	Szabo Balázs
Tápiószecső	ÁCS.I Ker és Szolg Kft	2251, Pesti út 31-es főút	29/446-615	Ács Imre
Veszprém	H-szerszám Kft	8200, Budapesti u. 17.	88/404-303	Hadobás József
Zalaegerszeg	Taki-Tech	8900, Pázmány Péter u. 1.	92/311-693	Takács Sándor

03/2014

KICSERÉLT FŐDARABOK JEGYZÉKE

Szelvény száma	Kicserélt fődarab		Kicserélt fődarab új jótállás határideje	Dátum aláírás / PH
	Megnevezése	Száma		

JÓTÁLLÁSI JEGY

DEWALT

..... típusú gyártási számú termékre a vásárlás (üzembe helyezés) napjától számított 12 hónapig terjedő jótállást vállalunk.

A jótállás a fogyasztó törvényből eredő jogait nem érinti és nem korlátozza.

Gyártó neve, címe: **DEWALT, Richard-Klinger Str. 11., D-65510 Idstein/Ts.**

Importáló neve, címe: Stanley Black & Decker Hungary Kft., 1016 Budapest, Mészáros u. 58/b
A vásárlás (üzembe helyezés) napja: 201..... hó nap.

..... /P.H./ aláírás

Jótállási szelvények	Levágandó jótállási szelvények
Igény bejelentés időpontja:..... Javításra átvétel időpontja:..... Hiba oka: Javítási mód/dátum.: Visszaadás időpontja:..... A jótállás új határideje:..... Szerviz neve: Munkalapszám:..... 201..... hó nap /P.H./ aláírás	Jótállási szelvény Típus:..... Gyártási szám:..... Eladás kelte: 201..... hónap Eladó szerv:..... /P.H./ aláírás
Igény bejelentés időpontja:..... Javításra átvétel időpontja:..... Hiba oka: Javítási mód/dátum.: Visszaadás időpontja:..... A jótállás új határideje:..... Szerviz neve: Munkalapszám:..... 201..... hó nap /P.H./ aláírás	Jótállási szelvény Típus:..... Gyártási szám:..... Eladás kelte: 201..... hónap Eladó szerv:..... /P.H./ aláírás
Igény bejelentés időpontja:..... Javításra átvétel időpontja:..... Hiba oka: Javítási mód/dátum.: Visszaadás időpontja:..... A jótállás új határideje:..... Szerviz neve: Munkalapszám:..... 201..... hó nap /P.H./ aláírás	Jótállási szelvény Típus:..... Gyártási szám:..... Eladás kelte: 201..... hónap Eladó szerv:..... /P.H./ aláírás

CZ ZÁRUČNÍ LIST

PL KARTA GWARANCYJNA

H JÓTÁLLÁSI JEGY

SK ZÁRUČNÝ LIST

DEWALT[®]

CZ měsíců
H hónap

12

PL miesięcy
SK mesiacov

CZ Výrobní kód	Datum prodeje	Razítko prodejny Podpis
H Gyári szám	A vásárlás napja	Pecset helye Aláírás
PL Numer seryjny	Data sprzedaży	Stempel Podpis
SK Číslo série	Dátum predaja	Pečiatka predajne Podpis

(CZ)

Adresy servisu
Band Servis
Klásterského 2
CZ-140 00 Praha 4
Tel.: 00420 244 403 247
Fax: 00420 241 770 167

Band Servis
K Pasekám 4440
CZ-760 01 Zlín
Tel.: 00420 577 008 550,1
Fax: 00420 577 008 559
<http://www.bandservis.cz>

(H)

Black & Decker Központi
Garanciális-és Márkaszerviz
1163 Budapest
(Sashalom) Thököly út 17.
Tel.: 403-2260
Fax: 404-0014
www.rotelkft.hu

(PL)

Adres serwisu centralnego
ERPATECH
ul. Bakaliowa 26
05-080 Mościska
Tel.: 022-8620808
Fax: 022-8620809

(SK)

Adresa servisu
Band Servis
Paulínska ul. 22
SK-917 01 Trnava
Tel.: 00421 335 511 063
Fax: 00421 335 512 624

(CZ)	Dokumentace záruční opravy			(PL)	Przebieg napraw gwarancyjnych	
(H)	A garanciális javítás dokumentálása			(SK)	Záznamy o záručných opravách	
CZ	Číslo	Datum příjmu	Datum zakázky	Číslo zakázky	Závada	Razítko Podpis
H	Sorszám	Bejelentés időpontja	Javítási időpont	Javítási munkalapszám	Hiba jelleg oka	Pecsét Aláírás
	Jótállás új határideje					
PL	Nr.	Data zgłoszenia	Data naprawy	Nr. zlecenia	Przebieg naprawy	Stempel Podpis
SK	Číslo dodávky	Dátum nahlásenia	Dátum opravy	Číslo objednávky	Popis poruchy	Pečiatka Podpis