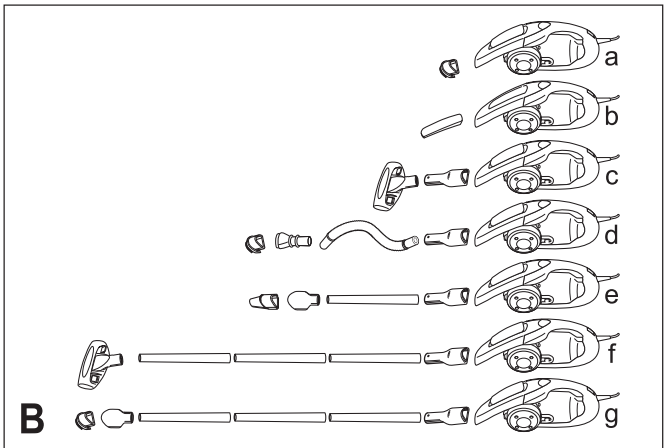
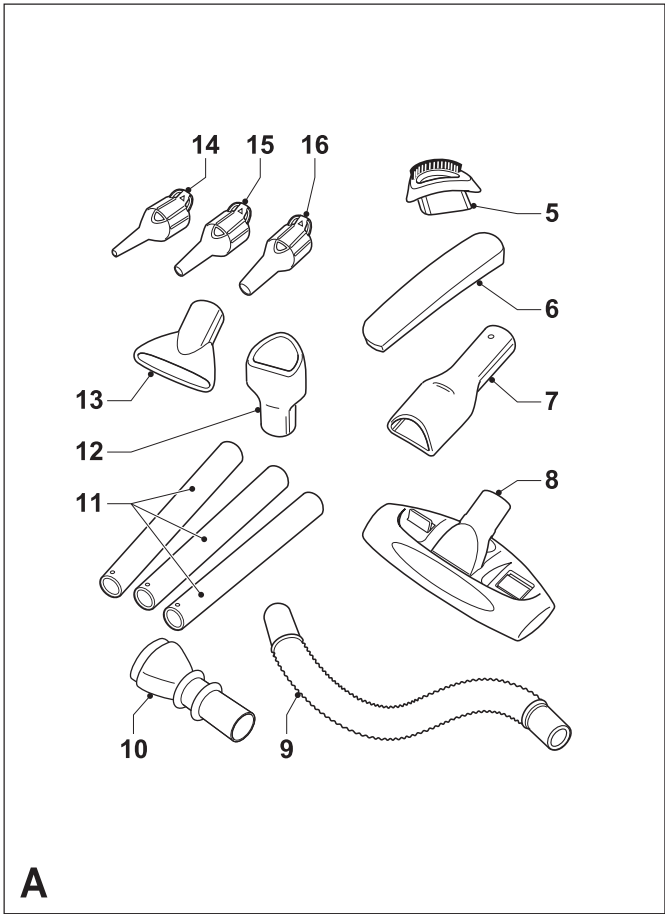


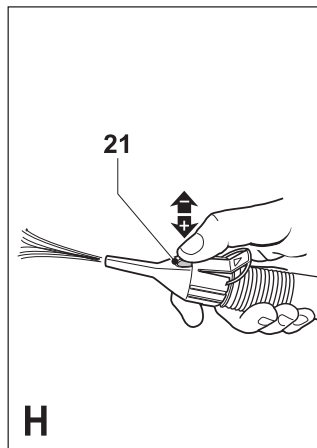
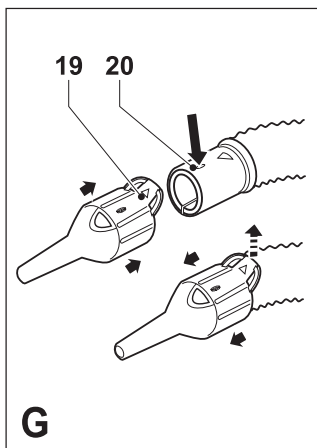
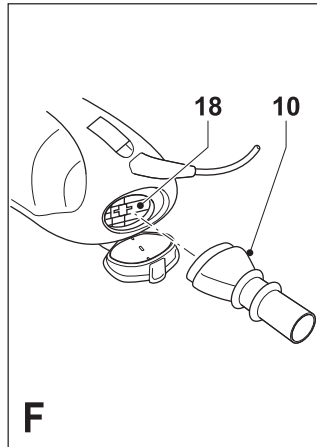
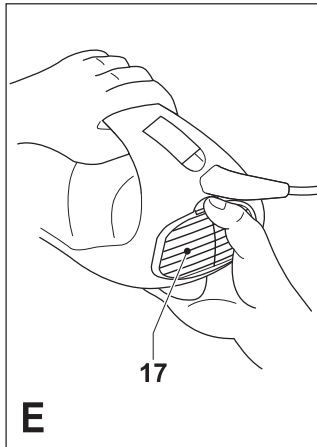
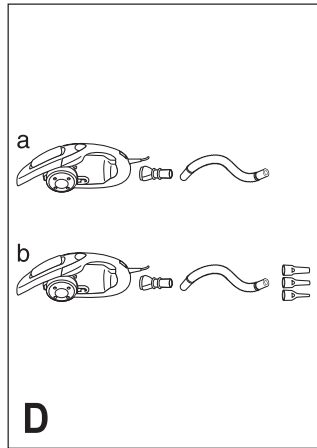
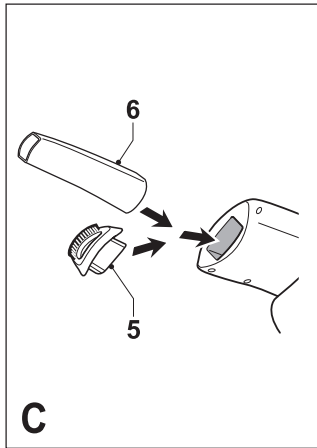
509111-57 PL

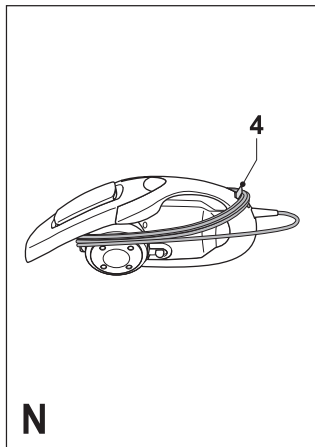
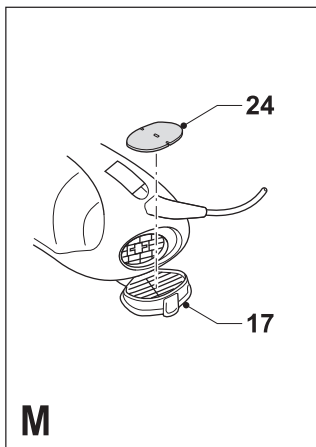
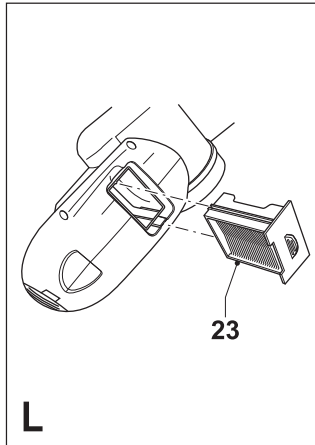
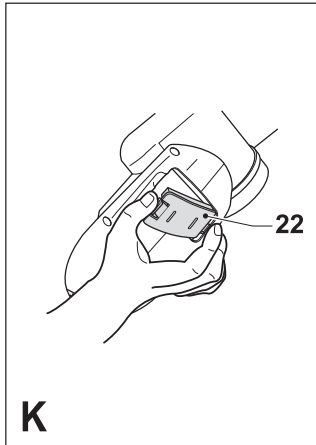
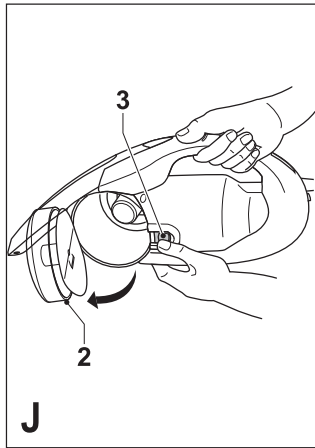
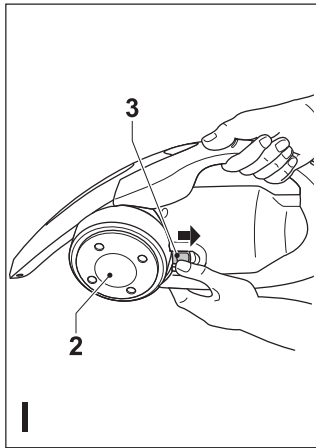
Tłumaczenie oryginalnej instrukcji

www.blackanddecker.eu

INSTRUKCJA OBSŁUGI
MODEL VH900







Zastosowanie zgodne z przeznaczeniem

Odkurzacz Dustbuster® mini vac firmy Black & Decker jest przeznaczony do lekkiego sprzątanía na sucho oraz do przedmuchiwania i pompowania.

Urządzenie to nie nadaje się do celów profesjonalnych.

Wskazówki dotyczące bezpieczeństwa

- ♦ **Ostrzeżenie!** Przy korzystaniu z urządzeń sieciowych dokładnie przestrzegaj wskazówek zawartych w tej instrukcji i podstawowych przepisów bhp, by zminimalizować ryzyko pożaru, porażenia prądem elektrycznym, czy też doznania urazu ciała i szkód rzeczowych.
- ♦ Przed pierwszym użyciem urządzenia dokładnie przeczytaj niniejszą instrukcję.
- ♦ W instrukcji tej opisano zgodne z przeznaczeniem zastosowanie odkurzacza. Używanie innych nasadek lub akcesoriów, niż zalecane w tej instrukcji, lub wykonywanie prac niezgodnych z przeznaczeniem grozi wypadkiem.
- ♦ Przechowuj niniejszą instrukcję obsługi.

Zastosowanie odkurzacza

- ♦ Nie zasysaj do odkurzacza żadnych łatwopalnych cieczy ani materiałów.
- ♦ Nie używaj odkurzacza do zasysania ostrych przedmiotów, które mogą uszkodzić filtr lub inne elementy.
- ♦ Nie używaj odkurzacza w pobliżu wody.
- ♦ Nie zanurzaj odkurzacza w wodzie.
- ♦ Trzymaj ssawkę z dala od oczu i twarzy.
- ♦ Nie używaj odkurzacza na wolnym powietrzu.
- ♦ Podczas pracy utrzymuj dzieci i zwierzęta w bezpiecznej odległości od odkurzacza.
- ♦ Nie pozostawiaj odkurzacza bez nadzoru, dopóki jest przyłączony do sieci.
- ♦ By odłączyć odkurzacz od sieci, nie ciągnij za kabel, a jedynie za wtyczkę. Chroń kabel przed wysoką temperaturą, olejem i ostrymi krawędziami.
- ♦ Gdy odkurzacz jest używany do przedmuchiwania lub pompowania:
 - Zakładaj okulary ochronne.
 - Nie zatykaj wlotu powietrza, gdyż grozi to przegrzaniem silnika.
 - Nie kieruj wylotu powietrza na siebie lub inne osoby ani na zwierzęta.
 - Nie przekraczaj zalecanego ciśnienia w pompowanych przedmiotach.

Po użyciu

- ♦ Przed czyszczeniem odkurzacza odłącz go od sieci.
- ♦ Nieużywany odkurzacz przechowuj w suchym, niedostępnym dla dzieci miejscu.

Kontrola i naprawa

- ♦ Przed użyciem odkurzacza sprawdź, czy nie zawiera uszkodzonych elementów. Skontroluj, czy jakieś części nie są pęknięte, czy wyłącznik jest sprawny i czy nie wystąpiły jakieś inne okoliczności, które mogłyby negatywnie wpłynąć na działanie odkurzacza.

- ♦ Nie używaj odkurzacza, gdy jakaś jego część jest uszkodzona.
- ♦ W razie uszkodzenia jakiejś części zleć naprawę lub wymianę jednemu z naszych autoryzowanych warsztatów serwisowych.
- ♦ Regularnie sprawdzaj kabel sieciowy, czy nie uległ uszkodzeniu. Gdyby tak się stało, zleć wymianę producentowi lub autoryzowanemu warsztatowi serwisowemu Black & Decker, by nie narażać się na porażenie prądem elektrycznym.
- ♦ Nigdy nie próbuj usuwania ani wymiany jakichkolwiek części nieopisanych w tej instrukcji.

Bezpieczeństwo elektryczne

- ♦ Przed użyciem odkurzacza sprawdź, czy lokalne napięcie sieciowe odpowiada wartości podanej na tabliczce znamionowej.
- ♦ Nie używaj odkurzacza do czyszczenia urządzeń elektrycznych, dopóki są one przyłączone do sieci elektrycznej.



Odkurzacz jest podwójnie zaizolowany i dlatego żyła uziemiająca nie jest konieczna.

Elementy odkurzacza i akcesoria

1. Wyłącznik
2. Pokrywa pojemnika na kurz
3. Guzik zwalniający blokadę pokrywy pojemnika na kurz
4. Zaczep do nawijania kabla

Rys. A

5. Szczotka twarda
6. Ssawka szczelinowa
7. Adapter pojemnika na kurz
8. Szczotka podłogowa
9. Wąż
10. Adapter wydmuchowy
11. Rury
12. Adapter narzędziowy
13. Dysza rozpraszająca
14. Mała końcówka do pompowania
15. Średnia końcówka do pompowania
16. Duża końcówka do pompowania

Montaż

Ostrzeżenie! Sprawdź, czy odkurzacz jest wyłączony, a wtyczka kabla wyjęta z gniazda sieciowego.

Zakładanie akcesoriów do zasysania (rys. rys. B i C)

W zależności od zadania dostarczone akcesoria można stosować w różnych kombinacjach (rys. B):

- a. Ogólne sprzątanie/odkurzanie
- b. Odkurzanie w trudno dostępnych miejscach.
- c. Odkurzanie schodów
- d. Odkurzanie tapicerki
- e. Odkurzanie narożników
- f. Odkurzanie wykładzin podłogowych i dywanów
- g. Odkurzanie twardych podłóg

Szczotka twarda (5) i ssawka szczelinowa (6) są schowane w odkurzaczu. By ich użyć (rys. C):

- ♦ Wyjmij żądany element z odkurzacza.
- ♦ Włóż żądany element od przodu do odkurzacza.

Zakładanie akcesoriów do przedmuchiwania i pompowania przedmiotów (rys. rys. D - G)

W zależności od zadania dostarczone akcesoria można stosować w różnych kombinacjach (rys. D):

- Przedmuchiwanie
- Pompowanie

By użyć żądanego elementu, wykonaj następujące operacje (rys. rys. E i F):

- ♦ Zdejmij osłonę filtra wylotowego (17).
- ♦ Włóż adapter wydmuchowy (10) w otwór (18). Upewnij się, czy adapter ściśle przylega z tyłu odkurzacza.
- ♦ Załóż wąż (9) na adapter.
- ♦ Załóż odpowiedni element na wąż.

By założyć końcówkę do pompowania na wąż, wykonaj następujące operacje (rys. G):

- ♦ Zgraj nosek końcówki (19) z otworem (20) na końcu węża.
- ♦ Nasuń końcówkę na wąż aż do zatrzaśnięcia w swoim położeniu.
- ♦ By zdjąć końcówkę, unieś nosek i ściągnij końcówkę z węża.

Zastosowanie

Ostrzeżenie! Przed przyłączeniem odkurzacza do sieci sprawdź, czy jest on wyłączony.

Ostrzeżenie! Nie używaj odkurzacza bez filtra. Wydajność zasysania jest największa wtedy, gdy filtr jest czysty, a zbiornik pusty.

Załączanie i wyłączenie (rys. A)

- ♦ By załączyć odkurzacza naciśnij wyłącznik (1).
- ♦ By wyłączyć odkurzacza, ponownie naciśnij wyłącznik.

Ostrzeżenie! Przed załączeniem odkurzacza sprawdź, czy odpowiednie akcesoria są dobrze zamocowane. Przy załączaniu i w trakcie użytkowania odkurzacza mocno go utrzymuj - a zwłaszcza wąż.

Zastosowanie końcówek do pompowania (rys. H)

- ♦ Wybierz odpowiednią końcówkę pasującą do pompowanego przedmiotu.
- ♦ W czasie pompowania strumień powietrza można regulować przez przysłanianie otworu (21) kciukiem.
- ♦ Nie przekraczaj zalecanego ciśnienia w pompowanych przedmiotach.

Ostrzeżenie! Otwór w końcówce do pompowania działa jak zawór nadmiarowy, by zapobiegać zbyt silnemu napompowywaniu. Nie zasłaniaj otworu na stałe.

Zerowanie wyłącznika termicznego silnika

Silnik odkurzacza zawiera wyłącznik termiczny, który automatycznie wyłącza silnik, gdy ten osiągnie zbyt wysoką temperaturę. W takim przypadku wykonaj następujące operacje:

- ♦ Wyłącz odkurzacza i wyjmij wtyczkę kabla z gniazda sieciowego.

- ♦ Odczekaj, aż odkurzacza się ochłodzi, a następnie sprawdź i oczyść filtry.
- ♦ Ponownie włóż wtyczkę do gniazda sieciowego i załącz odkurzacza.

Opróżnianie pojemnika na kurz (rys. rys. I i J)

Pełny pojemnik należy opróżnić. Wysyp kurz na wolnym powietrzu do kubła na śmieci.

- ♦ Przesuń guzik odblokowujący (3) z tyłu odkurzacza, by uwolnić pokrywę pojemnika (2).
- ♦ Otwórz pokrywę pojemnika.
- ♦ W razie potrzeby opróżnij pojemnik.
- ♦ Zamknij pokrywę pojemnika. Sprawdź, czy pokrywa pojemnika prawidłowo się zatrzasnęła.

Czyszczenie, konserwacja i przechowywanie

Ostrzeżenie! Przed czyszczeniem i konserwacją wyłącz odkurzacza i wyjmij wtyczkę kabla z gniazda sieciowego.

- ♦ Od czasu do czasu przecieraj obudowę odkurzacza wilgotną szmatą. Nie używaj do tego celu żadnych ściernych środków czyszczących ani takich, które zawierają rozpuszczalniki. Nie zanurzaj odkurzacza w wodzie.

Czyszczenie filtra silnika (rys. rys. K i L)

Filtr nadaje się do wielokrotnego użytku i należy go regularnie czyścić.

- ♦ Zdejmij pokrywę (22).
- ♦ Wyjmij filtr (23) z obudowy.
- ♦ Wytrzep pył, ostukując filtr w kubie na śmieci.
- ♦ Ponownie załóż filtr (23).
- ♦ Ponownie załóż pokrywę (22). Sprawdź, czy pokrywa (22) prawidłowo się zatrzasnęła.

Czyszczenie filtra wylotowego (rys. M)

Filtr nadaje się do wielokrotnego użytku i należy go regularnie czyścić.

- ♦ Otwórz pokrywę (17).
- ♦ Ściągnij filtr (24) z kołka mocującego.
- ♦ Wymyj filtr w ciepłej wodzie z mydłem.
- ♦ Dokładnie wysusz filtr.
- ♦ Ponownie załóż filtr (24).
- ♦ Zamknij pokrywę.

Wymiana filtrów

W razie wystąpienia objawów zużycia lub uszkodzenia filtry należy wymienić. Filtry zamienne można nabyć u dilerów firmy Black & Decker.

- ♦ Wyjmij stare filtry zgodnie z powyższym opisem.
- ♦ Załóż nowe filtry zgodnie z powyższym opisem.

Przechowywanie odkurzacza (rys. N)

- ♦ Odchyl do góry zaczep do nawijania kabla sieciowego (4).
- ♦ Tak jak pokazano na rysunku, owiń kabel wokół pojemnika na kurz i zaczepu.

Ochrona środowiska



Selektywna zbiórka odpadów. Wyrobu tego nie wolno wyrzucać do normalnych śmieci z gospodarstw domowych.

Gdy pewnego dnia poczujesz się zmuszony zastąpić wyrób Black & Decker nowym sprzętem lub nie będziesz go już potrzebować, w trosce o ochronę środowiska nie wyrzucaj go do śmieci z gospodarstw domowych, a jedynie oddaj do specjalistycznego zakładu utylizacji odpadów.



Dzięki selektywnej zbiórce zużytych wyrobów i opakowań niektóre materiały mogą być odzyskane i ponownie wykorzystane. W ten sposób chroni się środowisko naturalne i zmniejsza popyt na surowce

Stosuj się do lokalnych przepisów, jeżeli wymagają one oddawania zużytych elektrycznych urządzeń powszechnego użytku do specjalnych punktów zbiorczych lub zobowiązują sprzedawców do przyjmowania ich przy zakupie nowego wyrobu.

Firma Black & Decker chętnie przyjmuje stare, wyprodukowane przez siebie urządzenia i utylizuje je zgodnie z obowiązującymi przepisami. By skorzystać z tej usługi, oddaj zużyty sprzęt do autoryzowanego warsztatu naprawczego, który prowadzi zbiórkę w naszym imieniu.

W instrukcji tej zamieszczono adresy przedstawicielstw handlowych firmy Black & Decker, które udzielają informacji o warsztatach serwisowych. Ich listę znajdziesz także w Internecie pod adresem: www.2helpU.com.

Dane techniczne

	VH900	
Napięcie	V _{AC}	230
Pobór mocy	W	900
Masa	kg	2,3

Deklaracja zgodności z normami UE



VH900

Firma Black & Decker deklaruje niniejszym, że opisane urządzenie jest zgodne z następującymi wytycznymi i normami: 89/336/EWG, 73/23/EWG, EN 55014, EN 60335, EN 61000

Kevin Hewitt
Director of Consumer
Engineering
Spennymoor,
County Durham DL16 6JG,
Wielka Brytania
1-5-2005

Black & Decker

WARUNKI GWARANCJI:

Firma Black & Decker jest pewna jakości swoich produktów i oferuje dla nich doskonałą gwarancję. Niniejsze warunki gwarancji nie pomniejszają praw klienta wynikających z polskich regulacji ustawowych lecz są ich uzupełnieniem. Gwarancja jest ważna na terenie Rzeczypospolitej Polskiej.

Black & Decker gwarantuje sprawne działanie produktu w przypadku postępowania zgodnego z warunkami techniczno-eksploatacyjnymi opisanymi w instrukcji obsługi.

Niniejszą gwarancją nie jest objęte dodatkowe wyposażenie, jeżeli nie została do niego dołączona oddzielna karta gwarancyjna oraz elementy wyrobu podlegające naturalnemu zużyciu.

1. Niniejszą gwarancją objęte są usterki produktu spowodowane wadami produkcyjnymi i wadami materiałowymi.
2. Niniejsza gwarancja jest ważna po przedstawieniu przez Klienta w Centralnym Serwisie Gwarancyjnym reklamowanego produktu oraz łącznie:
 - a) poprawnie wypełnionej karty gwarancyjnej;
 - b) ważnego paragonu zakupu z datą sprzedaży taką, jak w karcie gwarancyjnej lub kopii faktury.
3. Gwarancja obejmuje bezpłatną naprawę urządzenia (wraz z bezpłatną wymianą uszkodzonych części) w okresie 24 miesięcy od daty zakupu.
4. Produkt reklamowany musi być:
 - a) dostarczony bezpośrednio do Centralnego Serwisu Gwarancyjnego wraz z poprawnie wypełnioną Kartą Gwarancyjną i ważnym paragonem zakupu (lub kopią faktury) oraz szczegółowym opisem uszkodzenia, lub
 - b) przesłany do Centralnego Serwisu Gwarancyjnego za pośrednictwem punktu sprzedaży wraz z dokumentami wymienionymi powyżej.
5. Koszty wysyłki do Centralnego Serwisu Gwarancyjnego ponosi Serwis. Wszelkie koszty związane z zapewnieniem bezpiecznego opakowania, ubezpieczeniem i innym ryzykiem ponosi Klient. W przypadku odrzucenia roszczenia gwarancyjnego, produkt jest odesłany do miejsca nadania na koszt adresata.
6. Usterki ujawnione w okresie gwarancji będą usunięte przez Centralny Serwis Gwarancyjny w terminie:
 - a) 14 dni roboczych od daty przyjęcia produktu przez Centralny Serwis Gwarancyjny;

- b) termin usunięcia wady (punkt 6a) może być wydłużony o czas niezbędny do importu niezbędnych części zamiennych.
7. Klient otrzyma nowy sprzęt, jeżeli:
 - a) Centralny Serwis Gwarancyjny stwierdzi na piśmie, że usunięcie wady jest niemożliwe;
 - b) produkt nie podlega naprawie, tylko wymianie bez dokonywania naprawy.
 8. O ile taki sam produkt jest nieosiągalny, może być wydany nowy produkt o nie gorszych parametrach.
 9. Decyzja Centralnego Serwisu Gwarancyjnego odnośnie zasadności zgłaszanych usterek jest decyzją ostateczną.
 10. Gwarancją nie są objęte:
 - a) wadliwe działanie lub uszkodzenia spowodowane niewłaściwym użytkowaniem lub użytkowaniem produktu niezgodnie z przeznaczeniem, instrukcją obsługi lub przepisami bezpieczeństwa. W szczególności profesjonalne użytkowanie amatorskich narzędzi Black & Decker powoduje utratę gwarancji;
 - b) wadliwe działanie lub uszkodzenia spowodowane przeciążaniem narzędzia, które prowadzi do uszkodzeń silnika, przekładni lub innych elementów a także stosowaniem osprzętu innego niż zalecany przez Black & Decker;
 - c) mechaniczne uszkodzenia produktu i wywołane nimi wady;
 - d) wadliwe działanie lub uszkodzenia na skutek działania pożaru, powodzi, czy też innych klęsk żywiołowych, nieprzewidzianych wypadków, korozji, normalnego zużycia w eksploatacji czy też innych czynników zewnętrznych;
 - e) produkty, w których naruszone zostały plomby gwarancyjne lub, które były naprawiane poza Centralnym Serwisem Gwarancyjnym lub były przerabiane w jakikolwiek sposób;
 - f) osprzęt eksploatacyjny dołączony do urządzenia oraz elementy ulegające naturalnemu zużyciu.
 11. Centralny Serwis Gwarancyjny, firmy handlowe, które sprzedały produkt, nie udzielają upoważnień ani gwarancji innych niż określone w karcie gwarancyjnej. W szczególności nie obejmują prawa klienta do domagania się zwrotu utraconych zysków w związku z uszkodzeniem produktu.
 12. Gwarancja nie wyłącza, nie ogranicza ani nie zawiesza uprawnień kupującego wynikających z niezgodności towaru z umową.

Centralny Serwis Gwarancyjny ERPATECH
ul. Obozowa 61, 01-418 Warszawa
tel.: (22) 862-08-08, faks: (22) 862-08-09

CZ ZÁRUČNÍ LIST

PL KARTA GWARANCYJNA

H JÓTÁLLÁSI JEGY

SK ZÁRUČNÝ LIST



CZ měsíců
H hónap

24

PL miesięcy
SK mesiacov

CZ	Výrobní kód	Datum prodeje	Razítko prodejny Podpis
H	Gyári szám	A vásárlás napja	Pecsét helye Aláírás
PL	Numer seryjny	Data sprzedaży	Stempel Podpis
SK	Číslo série	Dátum predaja	Pečiatka predajne Podpis

(CZ)

Adresy servisu
Band Servis
Klásterského 2
CZ-14300 Praha 4
Tel.: 00420 2 444 03 247
Fax: 00420 2 417 70 204

Band Servis
K Pasekám 4440
CZ-76001 Zlín
Tel.: 00420 577 008 550,1
Fax: 00420 577 008 559
<http://www.bandservis.cz>

(H)

Black & Decker Központi
Garanciális-és Márkaszerviz
1163 Budapest
(Sashalom) Thököly út 17.
Tel.: 403-2260
Fax: 404-0014
www.rotelkft.hu

(PL)

Adres serwisu centralnego
ERPATECH
ul. Obozowa 61
01-418 Warszawa
Tel.: 022-8620808
Fax: 022-8620809

(SK)

Adresa servisu
Band Servis
Paulínska ul. 22
SK-91701 Trnava
Tel.: 00421 33 551 10 63
Fax: 00421 33 551 26 24

(CZ) Dokumentace záruční opravy

(PL) Przebieg napraw gwarancyjnych

(H) A garanciális javítás dokumentálása

(SK) Záznamy o záručných opravách

CZ	Číslo	Datum příjmu	Datum zakázky	Číslo zakázky	Závada	Razítko Podpis
H	Sorszám	Bejelentés időpontja	Javítási időpont	Javítási munkalapszám	Hiba jelleg oka	Pecsét Aláírás
	Jótállás új határideje					
PL	Nr.	Data zgłoszenia	Data naprawy	Nr. zlecenia	Przebieg naprawy	Stempel Podpis
SK	Číslo dodávky	Dátum nahlásenia	Dátum opravy	Číslo objednávky	Popis poruchy	Pečiatka Podpis