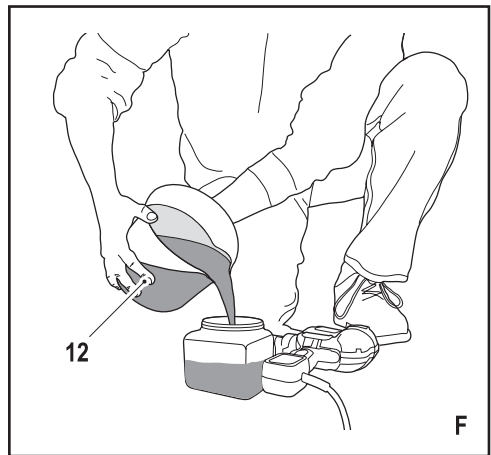
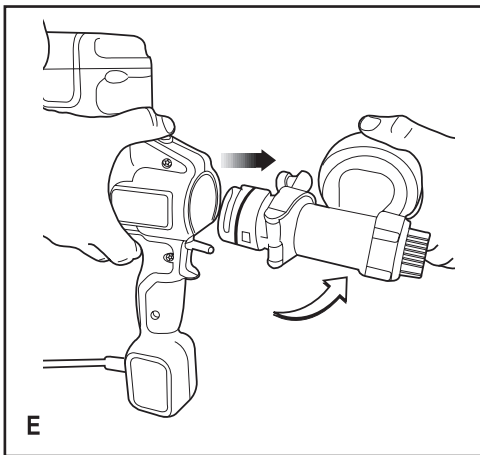
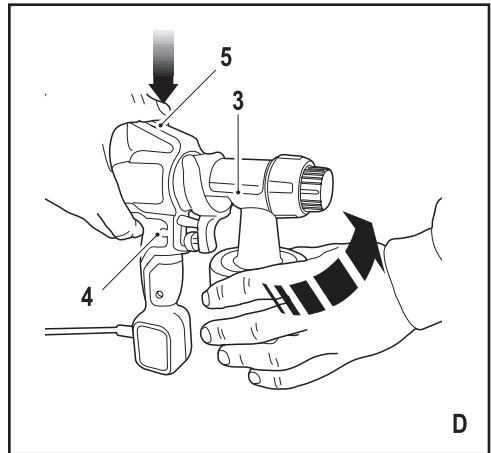
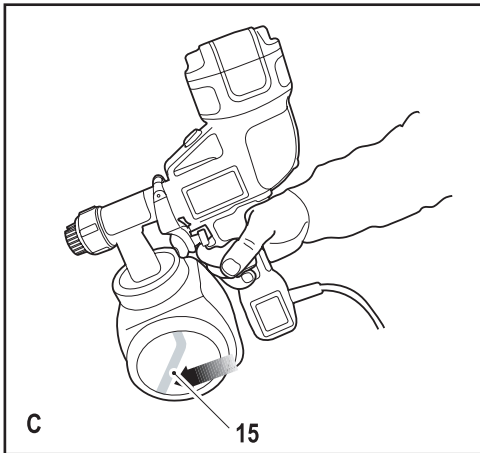
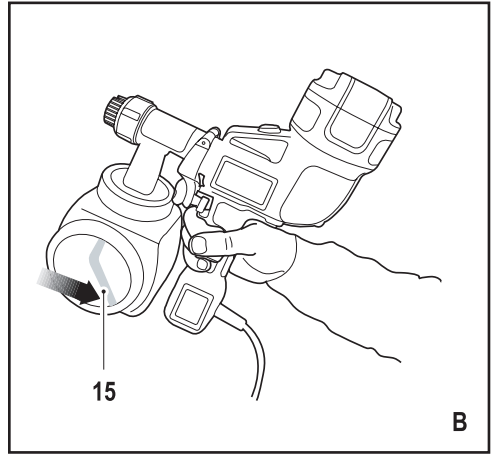
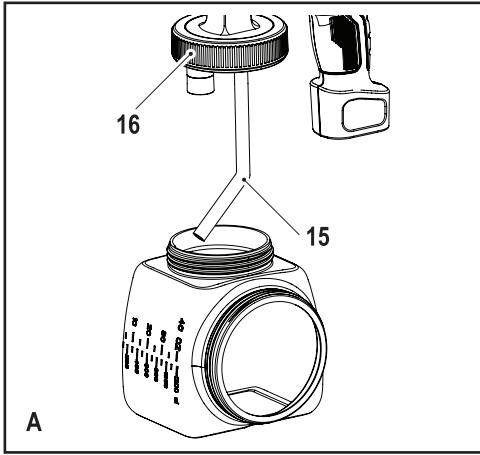


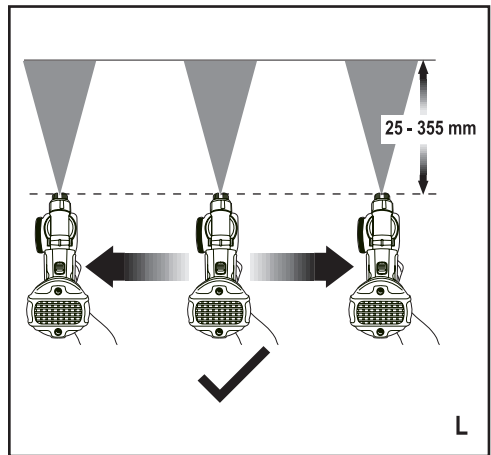
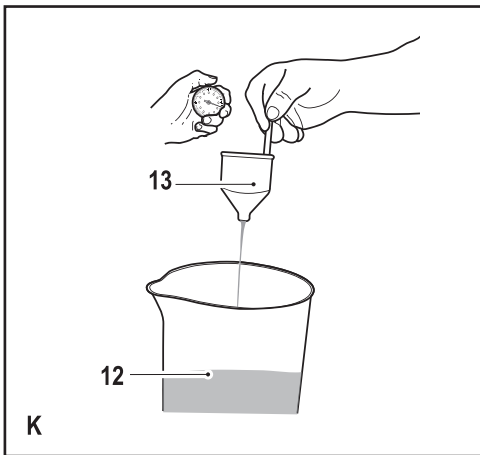
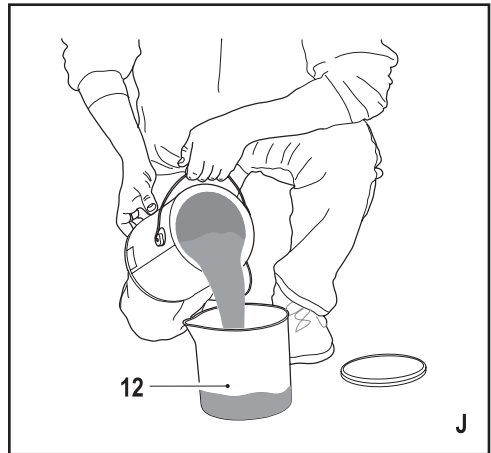
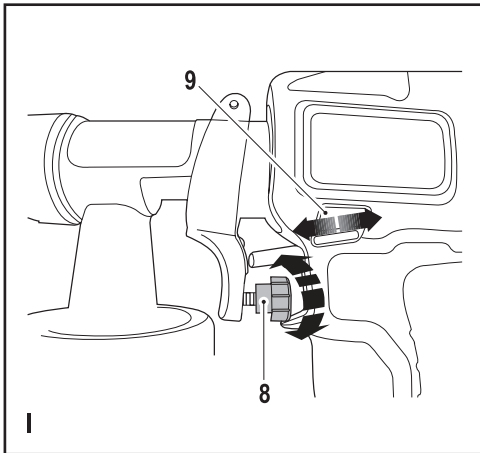
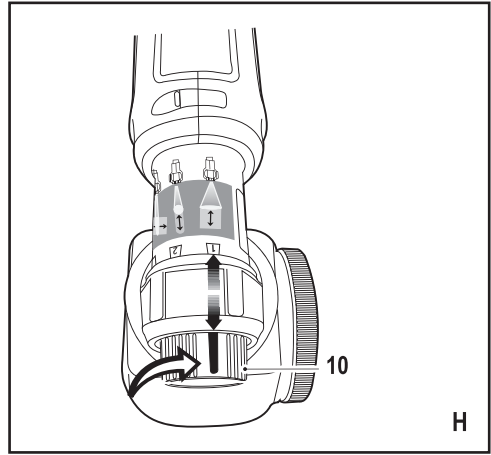
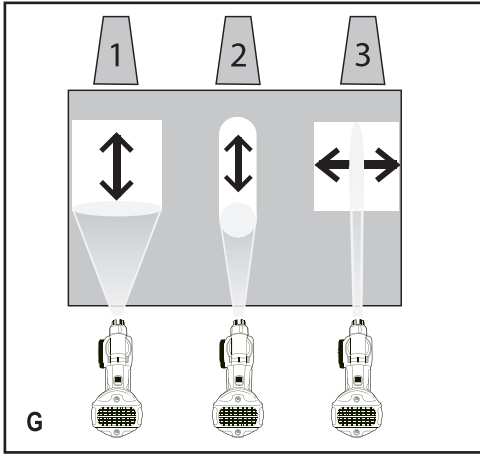
370719-62 BLT

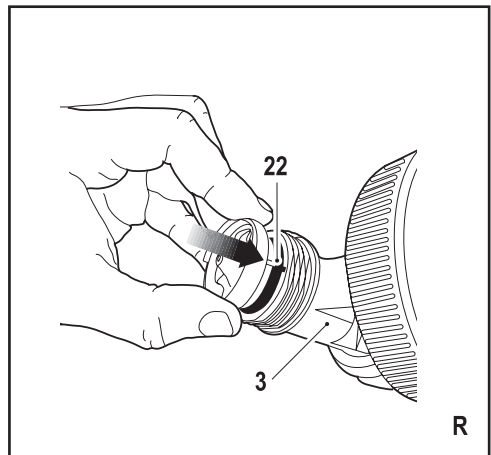
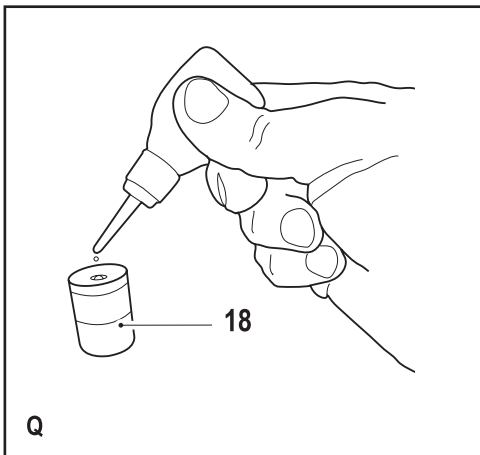
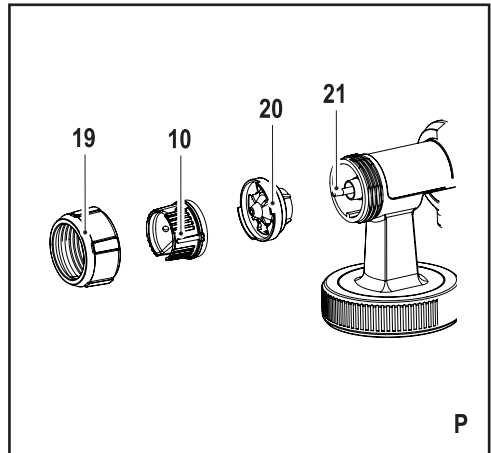
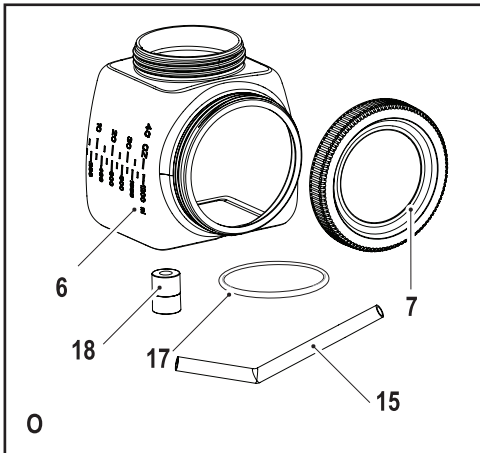
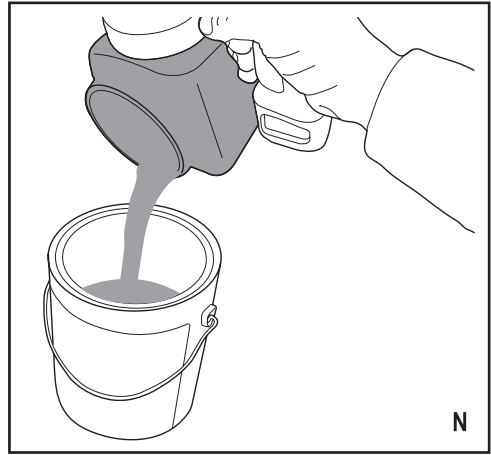
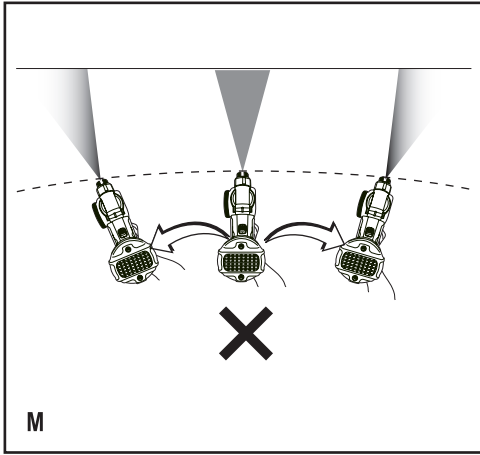
[www.blackanddecker.eu](http://www.blackanddecker.eu)

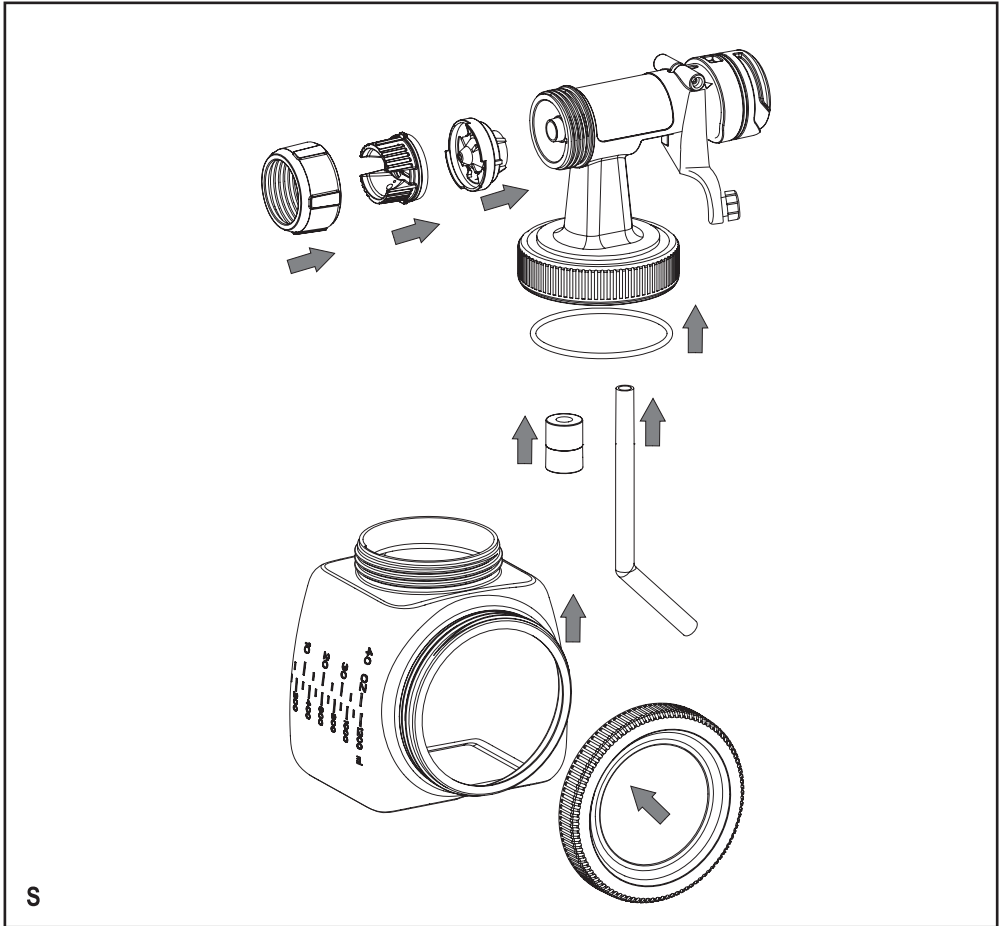
**HVLP200**

<b>Eesti keel</b>	<b>(Originaaljuhend)</b>	<b>7</b>
<b>Lietuvių</b>	<b>(Originalios instrukcijos vertimas)</b>	<b>15</b>
<b>Latviešu</b>	<b>(Tulkojums no rokasgrāmatas oriģinālvalodas)</b>	<b>23</b>
<b>Русский язык</b>	<b>(Перевод с оригинала инструкции)</b>	<b>31</b>

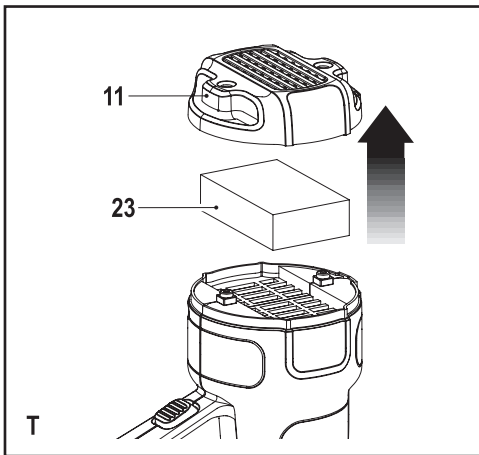








S



T

## Sihtotstarbeline kasutamine

Teie Black & Deckeri värvipritsisüsteem on mõeldud lahuse- ja veepõhiste värvide pihustamiseks, viimistlemiseks, kruntimiseks, peenviimistluseks, lakkimiseks ja puidukaitsevahendite pealekandmiseks. Elektritööriist ei ole mõeldud söövitavate lahustite, happeliste pindamismaterjalide, teraliste pindamismaterjalide või tahkete ainete ega tilkumiskindlate materjalide pihustamiseks. See tööriist on mõeldud vaid tavakasutuseks.

## Ohutuseeskirjad

### Üldised hoiatused elektritööriistade kasutamisel



**Hoiatus.** Lugege hoiatusi ja juhendeid. Kõigi juhiste täpne järgimine aitab vältida elektrilöögi, tulekahju ja/või raske kehavigastuse ohtu.

**Hoidke kõik hoiatused ja juhised tuleviku tarvis alles.** Kõigis järgmistes hoiatuses toodud väljend „elektritööriist“ viitab võrgutoiteta (juhtmega) või akutoiteta (juhtmeta) elektritööriistale.

#### 1. Tööpiirkonna ohutus

- a. **Veenduge, et tööala on puhas ja piisava valgustusega.** Korrast ära ja pimedad tööalad võivad põhjustada õnnetusi.
- b. **Ärge kasutage elektritööriistu plahvatusohtlikus keskkonnas, näiteks tuleohtlike vedelike, gaaside või tolmu läheduses.** Elektritööriistad tekitavad sademeid, mis võivad süüdata tolmu või auru.
- c. **Hoidke lapsed ja kõrvalised isikud elektritööriistaga töötamise ajal eemal.** Tähelepanu hajumisel võite kaotada kontrolli tööriista üle.

#### 2. Elektriohutus

- a. **Elektritööriista pistikud peavad vastama vooluvõrgule.** Ärge kunagi muutke pistikut mis tahes moel. Ärge kasutage maandatud elektritööriistade puhul adapter-pistikut. Muutmata pistikud ja sobivad pistikupesad vähendavad elektrilöögi ohtu.
- b. **Vältige maandatud pindade puudutamist (nt torud, radiaatorid, pliidid ja külmkapid).** Kui olete on maandatud, suureneb elektrilöögi oht.
- c. **Elektritööriistad ei tohi sattuda vihma ega niiskuse kätte.** Elektritööriista sattunud vesi suurendab elektrilöögi ohtu.
- d. **Ärge kahjustage toitejuhet.** Ärge kunagi kasutage seadme toitejuhet selle kandmiseks, tõmbamiseks või pistiku eemaldamiseks seinakontaktist. Kaitske juhet kuumuse, õli, teravate nurkade ja liikuvate osade eest.

Kahjustatud või sassis juhtmed suurendavad elektrilöögi ohtu.

- e. **Kui töotate elektritööriistaga välitingimustes, kasutage õues kasutamiseks sobivat pikendusjuhet.** Välitingimustesse sobiva pikendusjuhtme kasutamine vähendab elektrilöögi riski.
- f. **Kui elektritööriista niisketes tingimustes kasutamine on vältimatu, kasutage lekkevoolukatset.** Rikkevoolukatsete kasutamine vähendab elektrilöögi ohtu.

#### 3. Isiklik ohutus

- a. **Säilitage valvsus, jälgige mida teete ja kasutage elektritööriista mõistlikult.** Ärge kasutage elektritööriista väsimuse korral või alkoholi, narkootikumide või arstimate mõju all olles. Kui elektritööriistaga töötamise ajal tähelepanu kas või hetkeks hajub, võite saada raskeid kehavigastusi.
  - b. **Kandke isikukaitsevahendeid. Kandke alati kaitseprille.** Isikukaitsevahendid, nagu tolmu mask, libisemiskindlad jalanõud, kiiver või kõrvakaitsevahendid, vähendavad õigetes tingimustes kasutades isikuvigastusi.
  - c. **Vältige seadme ootamatut käivitumist.** Veenduge, et enne tööriista vooluvõrku ja/või aku külge ühendamist on käivituslülitil väljalülitatud asendis. Kandes tööriista sõrm lüliti või ühendades vooluvõrku tööriista mille lüliti on tööasendis kutsub esile õnnetusi.
  - d. **Eemaldage enne elektritööriista sisselülitamist reguleerimis- ja nutrivõtmed.** Tööriista pöörleva osa külge jäetud nutrivõti või mõni muu võti võib tekitada kehavigastusi.
  - e. **Ärge küünitage. Seiske kogu aeg kindlas asendis ja säilitage tasakaal.** See tagab parema kontrolli tööriista üle ettearvamatutes olukordades.
  - f. **Kandke nõuetekohast riietust.** Ärge kandke lotendavaid rõivaid ega ehteid. Hoidke juuksed, riided ja kindad eemal liikuvatest osadest. Laiad riided, ehted või pikad juuksed võivad jääda liikuvate osade vahele.
  - g. **Kui seadmetega on kaasas tolmueraldusliidesed ja kogumisseadmed, veenduge, et need on ühendatud ja õigesti kasutatavad.** Tolmukogumisseadme kasutamine võib vähendada tolmu seotud ohte.
- #### 4. Elektritööriista kasutamine ja hooldus
- a. **Ärge koormake elektritööriista üle.** Kasutage konkreetseks otstarbeks sobivat elektritööriista. Elektritööriist töötab paremini ja ohutumat võimsusel, mis on tööks ette nähtud.

- b. Ärge kasutage elektritööriista, kui seda ei saa lülitist sisse ja välja lülitada. Elektritööriist, mida ei saa juhtida lülitist, on ohtlik ja vajab remonti.
- c. Enne seadme reguleerimist, tarvikute vahetamist või ladustamist ühendage elektritööriist vooluvõrgust välja ja/või eemaldage aku. Selline toimimine vähendab masina ettenägematu käivitumise ohtu.
- d. Hoidke elektritööriistu kasutusvälisel ajal väljaspool laste käeulatust ning ärge lubage elektritööriistaga töötada kõrvalistel isikutel, kes pole elektritööriista ja käesoleva juhendiga tutvunud. Oskamatutes kätes võivad elektritööriistad olla väga ohtlikud.
- e. Elektritööriistu tuleb hoida heas seisukorras. Kontrollige, et liikuvad osad sobivad kokku ja ei kiilu kinni, osad oleksid terved ja kõiki muid tööriista tööd mõjutada võivaid tingimusi. Kahjustuste korral laske tööriista enne edasist kasutamist remontida. Paljud õnnetused on põhjustatud halvasti hooldatud tööriista tõttu.
- f. Hoidke lõiketerad teravate ja puhastena. Õigesti hooldatud, teravate servadega lõikeriistad kiiluvad väiksema töökoormusega kinni ja neid on lihtsam juhtida.
- g. Kasutage elektritööriista, tarvikuid ja otsikuid vastavalt juhiste, arvestades töötingimusi ja teostatava töö iseloomu. Kasutades tööriista mitte sihtotstarbeliselt võib lõppeda raskete tagajärgedega.
5. Hooldus
- a. Laske tööriista regulaarselt hooldada kvalifitseeritud remonditöökojas ja kasutage ainult originaalvaruosi. Nii tagate tööriista ohutuse.

### Täiendavad ohutuseeskirjad

#### Hoiatus.

- ♦ Enne seadme kasutamist lugege kõiki seadme ja pihustatava materjali kasutus- ja ohutusjuhendeid.
- ♦ Järgige kõiki asjakohaseid kohalikke ja riiklikke regulatsioone, mis on seotud ventilatsiooni, tuleohutuse ja seadme käitamisega.
- ♦ Hoidke värvipritsi lastele kättesaamatus kohas.
- ♦ Pikemaajalisel käitamisel on soovitatav kasutada kuulmiskaitsmeid.
- ♦ Vältimaks osakeste sattumist silma, kasutage kaitseprille.

### Ohtlikud aured

Putukatõrjevahendid ja muud materjalid võivad olla sissehingamisel mürgised ning põhjustada iiveldust, teadvuse kaotust ja mürgistust.

- a. Kui on aurude sissehingamise oht, kasutage respiraatorit või maski. Lugege kõiki pihustatava materjali ja maskiga seotud juhiseid, et võtta vajadusel tarvitusele kaitsemeetmed vältimaks kahjuke aurude sissehingamist.

### Värvipritside täiendavad ohutusjuhised

#### Hoiatus.

- ♦ Veenduge, et seadme kasutaja on lugenud ja mõistab kõiki ohutusjuhendeid ja muud teavet selles kasutusjuhendis.
- ♦ Ärge kasutage pritsis isekuumeveid leeliselisi (aluselisi) või söövitavaid (happelisi) vedelikke; need võivad söövitada metalloosi või nõrgendada voolikut ja tihendeid.
- ♦ Ärge kasutage pritsis kuumi või keevaid vedelikke kuna need võivad nõrgestada paaki ja voolikut.
- ♦ Pärast pritsi kasutamist ärge jätke paaki pihustusmaterjali või selle jääke.
- ♦ Seadme käitamisel ärge suitsetage ning veenduge, et läheduses poleks sädemeid ega lahtist tuld.
- ♦ Enne igat seadme kasutuskorda teostage seadme põhjalik ülevaatus nii seest- kui ka väljastpoolt.
- ♦ Pärast igat kasutuskorda tühjendage ja puhastage nii paak kui ka voolik vastavalt juhiste.
- ♦ Tuleohtlike materjalide pihustamisel ärge kasutage püstolit.
- ♦ Ärge pihustage materjale millega kaasnevad ohud on teile ebaselged.
- ♦ Kasutage ainult mittesüttivaid vedelikke.
- ♦ Tuleohtlike materjalide pihustamisel ärge kasutage puhastuspüstoleid.

### Isiklik ohutus

- a. Kemikaalide käsitsemisel peab kasutama täiendavaid kaitsevahendeid, nt asjakohaseid kindaid ja maski või respiraatorit. Õigetes oludes kasutatavad kaitsevahendid vähendavad isikuvigastusi.
- b. Ärge pihustage materjale endale, teistele isikule või loomadele. Hoidke käed ja muud kehaosad eemal väljalaskevast. Kui pihustusmaterjal läbib naha, pöörduge koheselt arsti poole. Pihustatav materjal võib läbistada naha ja sattuda teie kehasse.



- c. Ärge ravige läbistamiskohta kui löikehaava.** Pihusti võib teie kehasse süstida mürgiseid aineid ja põhjustada seeläbi tõsiseid kehavigastusi. Sellisel juhul pöörduge kohe arsti poole.
- d. Olge ettevaatlik kõikide ohtude suhtes, mida kätkeb endas pihustatav materjal. Tutvuge pihustatava materjali pakendil olevate märgistustega või selle tootja poolt tarnitud teabega, sh isikukaitsevahendid puudutavate nõuetega.** Tootja juhiseid peab järgima, et vähendada tule- ja isikuvigastuste ohtu mida võivad põhjustada mürkained, kantserogeenid jne.

### Kõrvaliste isikute ohutus

- ♦ See seade pole mõeldud kasutamiseks isikute (k.a lapsed) poolt, kellel on vähendatud füüsiline, sensoorne või vaimne võimekus, kellel puuduvad vastavad teadmised ja kogemused, v.a juhul, kui nende ohutuse eest vastutav isik on andnud neile seadme ohutuks kasutamiseks juhiseid ja teostab järelvalvet.
- ♦ Lapsi tuleb jälgida, et nad ei mängiks seadmega.

### Muud riskid.

Tööriista kasutamisel, mis pole lisatud kaasasolevatesse hoiatuses, võivad kaasnedavad täiendavad riskid. Need ohud võivad tekkida väärkasutamisest, pikemaajalisest kasutamisest jne.

Vaatamata asjakohaste ohutusnõuete järgimisele ja ohutusseadmete kasutamisel ei õnnestu teatavaid riske vältida. Need on järgmised.

- ♦ Liikuvate osade puudutamisest tekitatud vigastused.
- ♦ Kuumenenud osade puudutamisest tekitatud vigastused.
- ♦ Osade või tarvikute vahetamisest tekitatud vigastused.
- ♦ Seadme pikaaegsest kasutamisest tekkinud vigastused. Kui kasutate seadet pikemalt, veenduge, et teete regulaarseid puhkepause.

### Vibratsioon

Tehnilistes andmetes ja vastavusdeklaratsioonis märgitud vibratsioonitaseme väärtus on mõõdetud kooskõlas standardi 60745 näidatud standardse katsemeetodiga ja seda võib kasutada ühe tööriista võrdlemiseks teisega. Deklareeritud vibratsioonitaseme väärtust võib kasutada kokkupuute esmaseks hinnanguks.

**Hoiatus.** Vibratsioonitaseme väärtus võib elektritööriista tegelikul kasutamisel olenevalt viisist erineda deklareeritud väärtusest.

Vibratsioonitase võib tõusta kõrgemale näidatud tasemest.

Vibratsioonitaseme hindamisel ohutusmeetmete määramiseks, mis on nõutud standardi 2002/44/ EÜ poolt isikute kaitsmiseks, kes töötavad pidevalt elektritööriistadega, peab arvesse võtma kasutamise tingimusi ja tööriista kasutamise viisi, k.a arvestama töötsükli kõikide osadega, nagu aeg, millal tööriist on välja lülitatud ja tühijooksuaeg koos käivitamisega.

### Seadme tähistused

Tööriistal on kasutatud järgmisi sümboleid.



**Hoiatus.** Vigastuste ohu vähendamiseks lugege kasutusjuhendit tähelepanelikult.



**Hoiatus.** Seade ei tohi puutuda kokku vihma või kõrge niiskustasemega.



**Hoiatus.** Hoidke kõrvalseisjad eemal.



**Hoiatus.** Kandke tööriista käitamisel kaitseprille.



**Hoiatus.** Kandke respiraatorit või maski.



**Hoiatus.** Kasutage ainult mittesüttivaid vedelikke.

### Elektriohutus



See tööriist on topeltisolatsiooniga, seetõttu pole maandusjuhe vajalik. Kontrollige alati, et akupinge vastaks andmesildile märgitud väärtusele.

- ♦ Kui toitejuhe on kahjustatud, tuleb lasta see ohutuse tagamiseks tootjal või volitatud Black & Deckeri hoolduskeskusel välja vahetada.
- ♦ Kui kasutate tööriista välikeskkonnas, kasutage õues töötamiseks sobivat pikendusjuhet. Sobib Black & Deckeri pikendusjuhe, mis on kuni 30 m pikkune ning millel puudub energiakadu.
- ♦ Elektriohutuse parandamiseks võib kasutada ka ülitundlikku 30 mA rikkevoolukaitset (RCD).

### Osad

Sellel seadmel on järgmised osad või osad neist.

1. Pistik ja toitekaabel
2. Pihusti päästik
3. Prits
4. Toitesead
5. Pritsi vabastamise nupp
6. Küljelt täidetav kanister
7. Kaas

8. Pealevoolu juhthoob
9. Pealevoolu märgutuli
10. Mustriotsak
11. Filtrikate
12. Segamisämber
13. Viskoosustops

## Kokkupanek

**Hoiatus.** Enne kokkupanekut veenduge, et tööriist on väljalülitatud ja pistikust väljas.

## Küljelt täidetava kanistri paigaldamine (joon. A)

Küljelt täidetav kanister on loodud nii, et see sobitub oma kohale ainult ühel viisil.

- ♦ Joondage küljelt täidetav kanister (6) altpoolt saatetoriga (15) nii, et kaas (7) oleks vasakul.
- ♦ Lükake küljelt täidetav kanister (6) oma kohale.
- ♦ Pingutage lukustusrõngas (16) keerates seda tugevalt päripäeva.

**Märkus.** Veenduge, et lukustusrõngas on pingul ja küljelt täidetav kanister on kinnitatud turvaliselt oma kohale.

## Saatetoru paigaldamine (joon. B ja C)

Saatetoru saab joondada nii, et see on ühel joonel värvimistöödega; see aitab vähendada kanistri tagumissegedust.

- ♦ Kui pihustate suunaga ülespoole või otse, asetage saatetoru (joon. B) suunaga kanistri tagumisse ossa.
- ♦ Kui pihustate suunaga allapoole, asetage saatetoru (joon. B) suunaga kanistri tagumisse esiossa.

See võimaldab töötamist kauem, ilma et oleks vajalik kanistri täitmine.

## Pritsi eemaldamine ja paigaldamine (joonised D ja E)

### Pritsi eemaldamine mootoriplokilt

- ♦ Vajutage ja hoidke all pritsi vabastamise nuppu (5).
- ♦ Pöörake pritsi (3), kuni see on mootoriploki suhtes 90°nurga all (4).
- ♦ Tõmmake prits (3) mootoriplokist (4) otse välja.
- ♦ Vabastage pritsi vabastamise nuppu (5).

### Pritsi kinnitamine mootoriplokile

- ♦ Vajutage ja hoidke all pritsi vabastamise nuppu (5).
- ♦ Hoidke pritsi (3) mootoriploki suhtes 90°nurga all (4).
- ♦ Suruge prits (3) otse mootoriplokki (4) sisse.
- ♦ Pöörake pritsi(3) 90°, kuni see on mootoriplokiga samal tasapinnal (4).

- ♦ Vabastage pritsi vabastamise nuppu (5).

**Hoiatus.** Enne pihustamistoimingute alustamist veenduge, et prits on kindlalt kinnitatud mootoriploki külge.

## Kanistri täitmine (joon. F)

- ♦ Veenduge, et küljelt täidetav kanister (6) on värvipritsi külge korralikult kinnitatud.
- ♦ Asetage värviprits küljele maha nii, et kanister oleks suunaga ülespoole.
- ♦ Valage lahjendatud ja kurnatud pihustusmaterjal kanistrisse.

**Märkus.** Kasutage seadmega kaasasolevat seguämbrist, et kallata pihustusmaterjal kanistrisse.

- ♦ Vajadusel puhastage kanister ja pihusti, eemaldage sinna sattunud jääkvedelikud.
- ♦ Sulgege kanistri ava kaanega. Kontrollige kaant ja veenduge, et see on korralikult suletud enne kui tõstate värvipritsi maast üles.

## Kasutamine

### Sisse- ja väljalülitamine

Pritsi lülitatakse sisse ja välja pihusti päästiku abil.

- ♦ Pritsi sisse lülitamiseks pigistage pihusti päästikut (2).
- ♦ Pritsi välja lülitamiseks pigistage pihusti päästikut (2).

**Hoiatus.** Ärge suunake värvipritsi ühegi oma kehaosa suunas.

Pihustusseadete reguleerimise ajal ärge vajutage kunagi pritsi päästikut.

### Pihustumustri valimine (joon. G & H)

Värviprits on varustatud mustri valikut võimaldava otsakuga (10), millel on 3 erinevat mustri valikut. Neid kasutatakse värvimistoimingule sobiva mustri valimiseks.

Mustrivalikuotsak (10) võimaldab valida järgnevaid mustreid:



Horizontaalne lame juga – liiguta juga üles ja alla.



Ringjuga – nurkadele, servadele ja kitsastele kohtadele.



Vertikaalne lame juga. Suuna juga küljelt küljele.

Valida on võimalik kolme erineva mustril vahel. Mustritabel asub värvipriitsi peal; erinevad mustrid on, märgitud numbriga 1, 2 ja 3 (joonis G)

- ♦ Soovitud pihustusmustril valimiseks keerake mustrivalikuotsakut (10) ja joondage see mustrivalikuotsakut (10) asuva rohelise märgisega vastavalt tabelil toodud juhiste (joonis H).

**Hoiatus.** Ärge suunake värvipriitsi ühegi oma kehaosa suunas.

Pihustusseadete reguleerimise ajal ärge vajutage kunagi priitsi päästikut.

### Pealevoolu juhtnupp (joonis I)

Pealevoolu juhtnupp reguleerib pihustatava vedeliku hulka.

- ♦ Vedeliku hulga suurendamiseks keerake nuppu (8) päripäeva
- ♦ Vedeliku hulga vähendamiseks keerake nuppu (8) vastupäeva.
- ♦ Pealevoolu juhtnupu (8) keeramisel liigub värvipriitsi peale asuv vooluindikaator (9) edasi (minimaalne pealevool) ja tagasi (maksimaalne pealevool).

**Märkus.** Enne seadme kasutamist testige alati eelnevalt pihustusmustril mõnel papitükil või muul sarnasel materjalil. Alustuseks seadke pealevoolu juhtnupp kõrgeimale tasemele. Kui pealevool peaks olema väiksem, reguleerige pealevoolu juhtnuppu. Raskemate ja tihedamate materjalide värvimisel peaks indikaator olema lähemal märgisele (+). Õhemate materjalide värvimisel peaks indikaator olema lähemal märgisele (-).

**Märkus.** Kui pealevoolu juhtnupp on alumises asendis, liigub päästik minimaalselt või üldse mitte. Liigutage pealevoolu juhtnuppu (päripäeva), et suurendada päästiku liikumisruumi.

### Vedelmaterjalide ettevalmistamine (joonised J & K)

**Märkus.** Veenduge, et kasutatavat materjali on võimalik puhastada kas tärpentiniga või värvilahustiga (õlipõhistel värvidel) või sooja vee ja seebi lahusega (veepõhistele värvidel). Põrandate ja muude esemete kaitsmiseks värvimisalal kasutage mööblikaitsmeid. Enne värvipriitsi kasutamist võib olla vajalik värv lahjendamine. Lahjendamisel järgige toote pakendil välja toodud soovitusi ja nõudeid õige lahjendi kasutamisel.

**Hoiatus.** Ärge kasutage materjale, mille süttimistemperatuur on madalam kui 55 °C.

**Märkus.** Seadmega on kaasas segamisämber (12), millega saab pihustamiseks mõeldud värv lahjendada ja mõõta (joonis J).

**Märkus.** Seadmega on kaasas viskoossustops (13), millega on võimalik mõõta kulumaterjali kulu.

- ♦ Enne viskoossuse mõõtmist segage värv põhjalikult.
- ♦ Asetage viskoossustops (13) värv sisse ja täitke tops (13) täielikult.
- ♦ Hoidke viskoossustopsi (13) materjalianuma kohal ning mõõtk aega, mis kulub materjali väljavoolamiseks või tervikliku väljavoolu katkemiseni viskoossustopsi põhjast (13) (2 minutit või vähem) (joonis K). See on „voolavusaeg“. Vt erinevate materjalide vedeldusandmeid vedeldustabelist.
- ♦ Kui materjal vajab vedeldamist, lisage tootja soovitatud vedeldajat.
- ♦ Selle seadmega on võimalik pihustada lateksvärvi, samas võib olla vajalik materjali vedeldamine üle tootja soovitatud normide. Lahjendage lateksvärvi nii, et see voolaks läbi viskoossustopsi (13) vähem kui 2 minutiga. Kasutades materjali, mille voolamine läbi viskoossustopsi (13) võtab aega kauem kui 2 minutit, peab kasutaja arvesse võtma seadme tüüpi ja teostatavate tööde lõppkohta.

### Vedeldustabel

Pihustusmaterjal	Vooluaeg
Läbipaistvad ja poolläbipaistvad värvid ja lakid	Vedeldamine pole vajalik
Õlipõhised värvid, lakid ja polüuretaanid	(Voolavusaeg vähem kui 2 minutit)
Veepõhised lausvärvid	Võivad vajada vedeldamist
Veepõhised värvid või lateksvärvid	(Voolavusaeg enam kui 2 minutit)

**Märkus.** Ei soovitata tekstuurvärvidele

### Nõuanded optimaalseks kasutamiseks

#### Ettevalmistamine

- ♦ Enne kasutamist segage ja filtreerige materjal.
- ♦ Parima lõpptulemuse saavutamiseks veenduge, et värvimispinna oleksid korralikult ettevalmistatud. See tähendab, et pinnad oleksid puhastatud tolmust, mustusest, roostest ja määrdest. Enne värvimist veenduge, et katste pesudekke ja välispindu, et need on kuivad.
- ♦ Kuigi HVLP-seeria priitsid reeglina ei pihusta üle etteantud piiride, soovime katta kõik servad ja muud alad katteridega, et kaitsa põrandaid ja muid esemeid pihustusalal.
- ♦ Värv pinnale moodustuv kiht võib ummistada pihusti. Enne segamist eemaldage see kiht. Saasteainete, mis võivad süsteemi ummistada, filtreerimiseks kasutage filtriga sõela või filtrisokki.
- ♦ Enne töö alustamist veenduge, et teil oleks läheduses kindad, paberkäterätikud, kaitsed jne, et vajadusel kõrvaldada ootamatud lekked.

**Õige pihustamistehnika (joonised L ja M)**

- ♦ Katsetage värvimist näiteks papitükil, et tutvuda värvimismustritega ja pealevoolu juhtimisega.
- ♦ Veenduge, et värvitav pind oleks puhas tolmust, mustusest ja määrdest.
- ♦ Veenduge, et värvimisala on puhas tolmust, mis võib sattuda värvitud pinnale.
- ♦ Alad mida ei plaanita värvida, tuleks eelnevalt katta.
- ♦ Pihustamiskaugus peab olema minimaalselt 25 mm ja maksimaalselt 355 mm (joonis L).
- ♦ Kõige tavalisem meetod suurele pinnale pihustamiseks on ristlõikemustri kasutamine. Seda tehakse pihustades värvi horisontaaltriipudena üle pinna, sellele järgneb horisontaaltriipude katmine vertikaaltriipudega.
- ♦ Ühtlase värvimistulemuse saavutamiseks ei tohi muuta käe kaugust värvitavast pinnast (joonis L), samuti vältige randme liigutamist (joonis M).
- ♦ Hoidke värvimiskiirus sujuva ja ühtlasena, see aitab vältida ebakorrapärasusi. Alustage värvi pihustamist pärast seda, kui on alanud värvi pealevool; vabastage päästik enne pealevoolu lõppemist.
- ♦ Vältige värvi liigset pihustamist ühele värvimisalale. Mitu õhukest värvikihti on parem kui üks paks värvikiht, mis võib laiali valguda või tilkuda. Pidage meeles, et pealevoolu juhthoob reguleerib pihustatava vedeliku hulka. Vedeliku hulga suurendamiseks keerake hooba päripäeva. Vedeliku hulga vähendamiseks keerake hooba vastupäeva. Kui värv valgub laiali või tilgub, kasutage värvitud pinna ühtlustamiseks kuiva pintslit.
- ♦ Kui seadet ei kasutata, lülitage toiteseadet välja ja asetage pihusti toiteseadmesse sisseehitatud hoidikusse.

**Hooldus ja puhastamine**

Black & Deckeri juhtmega tööriist on loodud pikaajaliseks kasutamiseks minimaalse hooldusega. Et tööriist teid pikka aega korralikult teeniks, tuleb seadet hooldada ja regulaarselt puhastada.

**Hoiautus.** Veenduge, et kasutate kohaseid isikukaitsesevahendeid.

**Hoiautus.** Enne juhtmega tööriista hooldamist või puhastamist lülitage seade välja ja eemaldage vooluvõrgust.

**Hoiautus.** Ärge kasutage materjale, mille süttimistemperatuur on madalam kui 55 °C. Süttimistemperatuur on temperatuur, millel kasutatakse vedelik tooda süttimiseks vajaliku kriitilise hulga auru (vt värvi tarnija kasutusjuhendeid).

**Hoiautus.** Veenduge, et tööala on hästi ventileeritud ja vaba ohtlikest aurudest.

**Hoiautus.** Kui pihustate läbi värvipritsi puhastusvahendit, tehke seda õues.

**Hoiautus.** Toiteseadet ei tohi sattuda vette.

**Värvipritsi läbipesu (joonis N)**

- ♦ Eemaldage prits toiteallikast.
- ♦ Avage külgkanistri kaas ja kallake allesolev vedelik tagasi originaalanumasse (joonis N).
- ♦ Kallake kanistrisse väike kogus asjakohast puhastusvahendit.
  - ♦ Veepõhiste materjalidele sobib soe seebivesi.
  - ♦ Tootjate soovitatud puhastusvahendid õlipõhiste materjalidele.
- ♦ Kinnitage kaas korralikult ning raputage pritsi tugevalt.
- ♦ Avage uuesti kaas ja kõrvaldage puhastusvahend.
- ♦ Täitke kanister uuesti puhastusvahendiga. Kinnitage kaas korralikult.
- ♦ Kinnitage prits jälle mootoriplokkile, ühendage kaabel ja lülitage toiteseadet sisse.
- ♦ Pihustage puhastusvedelikku 2–3 sekundi vältel mõnele jääkmaterjalile.

**Värvipritsi puhastamine (joonised O–S)**

- ♦ Eemaldage prits toiteallikast.
- ♦ Eemaldage külgkanister (6) ja keerake lahti külgmine kaas (7). Eemaldage pritsist kontrollventiil (18), saatetoru (15) ja rõngastihend (17). Puhastage osad sobiva puhastusvahendiga (joonis O).
- ♦ Keerake lahti ülemine krae (19), eemaldage pihustusotsak (10) ja ots (20). Puhastage osad sobiva puhastusvahendiga (joonis P).
- ♦ Kui olete kasutanud veepõhiseid materjale, puhastage prits, lastes veel voolata läbi saatetoru sisselaskeava. Kui olete kasutanud õlipõhiseid materjale, puhastage saatetoru sisselaskeava, kasutades sobivat puhastusvahendit. Korra protseduuri, kuni prots on täiesti puhas. Hoolduse eriti tähelepanelikult pihusti nõela (21) eest.
- ♦ Kuivatage kõik osad korralikult.
- ♦ Kõrvaldage puhastusvahendid selleks sobival moel.
- ♦ Tilgutage tilk majapidamisõli kontrollventiili (18) metallkuulikesele (joonis Q).

**Oluline!** Kontrollventiilis (18) asuva kuulikese määrimine pärast puhastamist ei lase sellel kinni kleepud – see võib muidu põhjustada klapi ummistumist ja vähendada materjali läbivoolu.

**Märkus.** Tagasi kokku pannes pange kontrollventiili metallkuulipoolne ots (18) pritsi sisse.

- ♦ Pange prits (joonis S) uuesti kokku.

**Märkus.** Pihusti ots (20) käib ainult ühes suunas. Pihusti otsaku sälk (22) peab olema kohakuti pritsi keermete süvenditega (joonis R).

### Toiteseadme puhastamine

- ♦ Eemaldage prits toiteallikast.
- ♦ Toiteseadme puhastamiseks kasutage ainult pehmet seepi ja niisket riet.

**Hoiatus.** Ärge laske ühelgi vedelikul tungida toite-seadme sisse.

**Hoiatus.** Ärge kastke ühtegi toiteseadme osa vette.

### Filtri puhastamine

Toiteseadmes on pestav/taaskasutatav filter (joonis T). Kontrollige filtrit enne igat seadme kasutuskorda. Kui filter on määrdunud, peske seda sooja veega ja laske sellel enne taaspaigaldamist/asendamist õhu käes kuivada.

- ♦ Filtri kontrollimiseks eemaldage filtrikate (11), keerates filtrikatte ülemisest osast välja 2 kruvi ja tõmmates seejärel kätte toiteseadmelt maha.
- ♦ Eemaldage filter (23) ja kontrollige seda.
- ♦ Paigutage filter ja filtrikate tagasi.

**Hoiatus.** Kui filtrit pole paigaldatud, ärge käitage toiteseadet. Jäätmed võivad sattuda seadmesse ja tekitada rikkeid toiteseadme töös.

### Pistiku väljavahetamine (ainult Ühendkuningriik ja Iirimaa)

Kui uue pistiku paigaldamine on vajalik, toimige järgmiselt.

- ♦ Visake vana pistik ohutult minema.
- ♦ Ühendage pruun juhe uue pistiku faasiklemmiga.
- ♦ Ühendage sinine juhe neutraalklemmiga.
- ♦ Ühendage roheline/kollane juhe maandusklemmiga.

**Hoiatus.** Järgige kvaliteetsete pistikutega kaasas olevaid paigaldusjuhiseid. Soovitatav kaitse: 13 A.

### Keskkonnakaitse



Eraldi kogumine. Seda toodet ei tohi kõrvaldada koos olmejäätmetega.

Kui ühel päeval leiata, et teie Black & Deckeri toode on muutunud kasutuks või vajab väljavahetamist, ärge kõrvaldage seda koos olmeprügiga. Viige toode vastavasse kogumispunkti.



Kasutatud toodete eraldi kogumine ja pakkimine aitab meil materjale taaskasutada. Kasutatud materjalide taaskasutamine aitab vältida keskkonna kahjustamist ja vähendab toorainevajadusi.

Kohalikud määrused võivad nõuda koduste elektritööriistade eraldi kogumist prügilatesse või jaemüüja juures uue toote ostmisel.

Black & Decker pakub võimalust Black & Deckeri toodete tagasivõtmiseks ja ringlussevõtuks pärast kasutusea lõppu. Selle teenuse kasutamiseks viige toode tagasi volitatud hooldustöökotta, kus see meie nimel tagasi võetakse.

Lähima volitatud hooldustöökoja leidmiseks võite pöörduda Black & Deckeri kohalikku esindusse, mille aadressi leiata käesolevast kasutusjuhendist. Samuti on Black & Deckeri volitatud remonditöökodade nimekiri ja müügiärgse teeninduse üksikasjad ning kontaktid leitavad Internetis aadressil: [www.2helpU.com](http://www.2helpU.com).

### Tehnilised andmed

HVLP200 (Tüüp 1)		
Pinge	V <sub>AC</sub>	230
Võimsus	W	400
Paagi mahutavus	l	1,2
Kaal	kg	1,49

### Helirõhu tase vastavalt standardile EN 60745:

Helirõhk (L<sub>pa</sub>) 78 dB(A), määramatus (K) 3 dB(A),  
Helivõimsus (L<sub>wa</sub>) 91 dB(A), määramatus (K) 3 dB(A)

### Vibratsiooni koguväärtused (kolmeteljelise vektori summa) mõõdetud vastavalt standardile EN 60745:

Vibratsiooniemissiooni väärtus (a<sub>h, d</sub>) < 2,5 m/s<sup>2</sup>,  
määramatus (K) 1,5 m/s<sup>2</sup>

## EÜ vastavusdeklaratsioon

MASINADIREKTIIV



**HVLP200**

Black & Decker kinnitab, et tehniliste andmetes kirjeldatud tooted vastavad standarditele: 2006/42/EÜ, EN60745.

Lisateabe saamiseks võtke ühendust Black & Deckeriga järgmisel aadressil või vaadake kasutusjuhendi tagaküljel olevat teavet.

Allakirjutanu on vastutav tehnilise dokumentatsiooni kokkupaneku eest ja kinnitab seda Black & Deckeri nimel.

Kevin Hewitt  
Gloaalse inseneritehnika  
asepresident  
Black & Decker Europe,  
210 Bath Road, Slough,  
Berkshire, SL1 3YD  
Ühendkuningriik  
28-09-2011

## Naudojimo paskirtis

Šis „Black & Decker“ purkštuvus skirtas tirpiklių ir vandeninių dažų, apdailos priemonių, automobilinių apdailos priemonių, grunto, dažymo hermetikų, medienos hermetikų-konservantų ir pan. miglai purkšti. Šis elektrinis įrankis netinka kaustiniams tirpalams, rūgštinėms dangoms, granulinėms arba kietųjų medžiagų turinčioms dangoms, purškalui ir apsaugoms nuo lašėjimo purkšti. Šis prietaisas skirtas naudoti tik buityje.

## Saugos instrukcijos

### Bendrieji elektrinių įrankių saugos įspėjimai



**Įspėjimas!** Perskaitykite visus saugos įspėjimus ir nurodymus. Jei bus nesilaikoma toliau pateiktų įspėjimų ir nurodymų, gali kilti elektros smūgio, gaisro ir (arba) sunkaus sužeidimo pavojus.

### Išsaugokite visus įspėjimus ir nurodymus ateičiai.

Sąvoka „elektrinis įrankis“ visuose toliau pateiktuose nurodymuose reiškia į elektros tinklą jungiamą (laidinį) arba akumuliatorinį (belaidį) elektrinį įrankį.

#### 1. Darbo vietos sauga

- a. **Darbo vieta turi būti švari ir gerai apšviesta.** Užgriozdintos ir tamsios vietos dažnai tampa nelaimingų atsitikimų priežastimi.
- b. **Nenaudokite elektrinių įrankių sprogiojoje aplinkoje, pvz., kur yra liepsnių skysčių, dujų arba dulkių.** Elektriniai įrankiai sukelia kibirkštis, nuo kurių gali užsidegti dulkės arba garai.
- c. **Dirbdami elektriniu įrankiu, neleiskite artyn vaikų ir pašalinių asmenų.** Jie gali blaškyti dėmesį ir dėl to galite nesuvaldyti įrankio.

#### 2. Elektros sauga

- a. **Elektrinių įrankių kištukai privalo atitikti elektros lizdus. Niekada niekaip nemodifikuokite kištuko. Su įžemintais elektriniais įrankiais niekada nenaudokite jokių kištukų adapterių.** Nemodifikuoti, originalūs kištukai ir juos atitinkantys elektros lizdai sumažins elektros smūgio pavojų.
- b. **Venkite sąlyčio su įžemintais paviršiais, pvz., vamzdžiais, radiatoriais, viryklėmis ir šaldytuvais.** Kai kūnas įžemintas, didėja elektros smūgio pavojus.
- c. **Nedirbkite šiuo įrankiu lietuje arba esant drėgnoms oro sąlygoms. Į elektrinį įrankį patekus vandens, didėja elektros smūgio pavojus.**

- d. **Atsargiai elkitės su maitinimo kabeliu. Niekada neneškite elektrinio įrankio už kabelio, taip pat netraukite už kabelio kištuko iš lizdo. Saugokite kabelį nuo karščio, alyvos, aštrių kraštų arba judančių dalių.** Pažeisti arba susinarijoję kabeliai didina elektros smūgio pavojų.
- e. **Naudodami elektrinius įrankius lauke, naudokite tam pritaikytą ilginimo kabelį.** Naudojant darbui lauke tinkamą kabelį, sumažėja elektros smūgio pavojus.
- f. **Jei elektrinį įrankį neišvengiamai reikia naudoti drėgnoje aplinkoje, naudokite maitinimo šaltinį, apsaugotą liekamosios elektros srovės įtaisu (RCD).** Naudojant RCD,

#### 3. Asmens sauga

- a. **Dirbdami elektriniu įrankiu, būkite budrūs, žiūrėkite, ką darote ir vadovaukitės sveika nuovoka. Nenaudokite elektrinio įrankio pavargę arba apsvaigę nuo narkotikų, alkoholio ar vaistų.** Akimirka nukreipus dėmesį, dirbant su elektriniais įrankiais galima sunkiai susižaloti.
- b. **Dėvėkite asmenines apsaugos priemones. Visada naudokite akių apsaugos priemones.** Apsauginės priemonės, pvz., dulkių kaukė, apsauginiai batai neslidžiais padais, šalmas ar ausų apsaugos, naudojamos atitinkamomis sąlygomis, mažina susižeidimo pavojų.
- c. **Būkite atsargūs, kad netyčia nepaleistumėte įrenginio. Prieš prijungdami įrankį prie maitinimo tinklo ir (arba) įdėdami akumuliatorių, prieš paimdami ar nešdami įrankį, visuomet patikrinkite, ar išjungtas jo jungiklis.** Nešant elektrinius įrankius uždėjus pirštą ant jų jungiklio arba įjungiant įrankius į elektros tinklą, kai jų jungikliai yra įjungti, gali nutikti nelaimingų atsitikimų.
- d. **Prieš įjungdami elektrinį įrankį, pašalinkite nuo jo visus reguliavimo raktus ar veržliarakčius.** Neištraukę veržliarakčio ar rakto iš besisukančios elektros įrankio dalies, rizikuojate susižeisti.
- e. **Nesiekite per toli. Visuomet stovėkite tvirtai ir išlaikykite pusiausvyrą.** Taip galėsite lengviau suvaldyti elektrinį įrankį netikėtose situacijose.
- f. **Dėvėkite tinkamą aprangą. Nedėvėkite laisvų drabužių arba papuošalų. Plaukus, drabužius ir pirštines laikykite atokiau nuo judančių dalių.** Judančios dalys gali įtraukti laisvus drabužius, papuošalus ar ilgus plaukus.
- g. **Jei yra įrenginių, skirtų prijungti dulkių ištraukimo ir surinkimo prietaisus, būtinai juos prijunkite ir tinkamai naudokite.**

Naudojant dulkių surinkimo įrenginius, galima sumažinti su dulkelėmis susijusius pavojus.

4. **Elektrinių įrankių naudojimas ir priežiūra**
  - a. **Per daug neapkraukite elektrinio įrankio. Darbui atlikti naudokite tinkamą elektrinį įrankį.** Tinkamu elektriniu įrankiu geriau ir saugiau atliksite darbą tokiu greičiu, kuriam jis yra numatytas.
  - b. **Nenaudokite elektrinio įrankio, jei jungiklis jo neįjungia arba neišjungia.** Bet kuris elektrinis įrankis, kurio negalima valdyti jungikliu, yra pavojingas – jį privaloma pataisyti.
  - c. **Prieš atlikdami bet kokius reguliavimo, priedų keitimo arba paruošimo sandėliuoti darbus, atjunkite šį elektrinį įrankį nuo energijos šaltinio ir (arba) ištraukite akumuliatorių.** Tokios apsauginės priemonės sumažina pavojų netyčia įjungti elektrinį įrankį.
  - d. **Nenaudojamus elektrinius įrankius laikykite vaikams nepasiekiamoje vietoje ir neleiskite jo naudoti su šiuo elektriniu įrankiu arba šiomis instrukcijomis nesusipažinusiems asmenims.** Neparengtų naudotojų rankose elektriniai įrankiai kelia pavojų.
  - e. **Rūpestingai prižiūrėkite elektrinius įrankius. Patikrinkite, ar tinkamai sulęgiuotos ir nestranga judančios dalys, ar nėra sulūžusių dalių ir kitų gedimų, kurie galėtų turėti įtakos elektrinių įrankių veikimui. Jei elektrinis įrankis apgadintas, prieš naudojant jį reikia sutaisyti.** Dėl netinkamai prižiūrimų elektrinių įrankių įvyksta daug nelaimingų atsitikimų.
  - f. **Pjovimo įrankiai turi būti aštrūs ir švarūs.** Tinkamai prižiūrimi pjovimo įrankiai aštriomis pjovimo briaunomis mažiau strigs, juos bus lengviau valdyti.
  - g. **Naudokite elektrinius įrankius, papildomus įtaisus ir smulkias įrankių dalis vadovaudamiesi šia naudojimo instrukcija, atsižvelgdami į darbo sąlygas bei darbą, kurį reikia atlikti.** Jei elektrinį įrankį naudosite ne pagal paskirtį, gali susidaryti pavojinga situacija.
5. **Priežiūra**
  - a. **Šį elektrinį įrankį privalo prižiūrėti kvalifikuotas remonto specialistas, naudodamas originalias atsargines dalis.** Taip užtikrinsite saugų elektrinio įrankio veikimą.

#### **Papildomi nurodymai dėl saugos**

##### **Įspėjimas!**

- ♦ Prieš pradėdami naudoti bet kokią įrangą, perskaitykite visas įrangos bei purškiamos medžiagos instrukcijas ir saugos atsargumo priemones.

- ♦ Laikykitės visų taikomų vietinių, regioninių ir nacionalinių kodeksų dėl ventilacijos, priešgaisrinės saugos ir naudojimo.
- ♦ Laikykite purkštuvą vaikams nepasiekiamoje vietoje.
- ♦ Naudojant ilgą laiką, rekomenduojama dėvėti klausos apsaugos priemones.
- ♦ Naudokite akių apsaugos priemones, kad į akis nepatektų dalelių.

#### **Pavojingi garai**

**Insekticidai bei kitokios medžiagos gali būti žalingos įkvėpus ir sukelti rimtų pykinimo, alpulio ar apsinuodijimo požymių.**

- a. **Jei kyla pavojus įkvėpti garų, dėvėkite respiratorių arba kaukę. Perskaitykite visas instrukcijas, reguliuojančias purškimo medžiagos ir kaukės naudojimą, kad ji užtikrintų tinkamą apsaugą nuo žalingų garų įkvėpimo.**

#### **Papildomos dažų purkštuvų saugos instrukcijos**

##### **Įspėjimas!**

- ♦ Prieš pradėdami naudoti šį purkštuvą, būtina perskaityti ir išsiaiškinti visas saugos instrukcijas bei kitą šiame vadove pateikiamą informaciją.
- ♦ Šiame purkštuve nenaudokite kaustinių (šarmiųjų), savaime šylančių arba korozinių (rūgštinių) skysčių, nes jie gali išsėdinti metalines dalis arba susilpninti žarną be sandariklius.
- ♦ Purkštuve nenaudokite karštų arba verdančių skysčių, nes jie gali susilpninti bakelį ir žarną.
- ♦ Panaudoję purkštuvą, bakelyje nepalikite likučių arba purškimo medžiagos.
- ♦ Purškdami nerūkykite ir nepurškite aplinkoje, kur yra ugnies.
- ♦ Kiekvieną kartą prieš naudodami atidžiai patikrinkite purkštuvo vidų ir išorę.
- ♦ Po kiekvieno naudojimo, vadovaudamiesi nurodymais, ištuštinkite ir išvalykite bakelio bei žarnos turinį.
- ♦ Nenaudokite prietaiso liepsniosioms medžiagoms purkšti.
- ♦ Nepurškite medžiagos, jei nežinote jos keliamų pavojų.
- ♦ Naudokite tik neliepsnius skysčius.
- ♦ Nevalykite prietaiso liepsniosiomis medžiagomis.

#### **Asmens sauga**

- a. **Tvarkant chemikalus, būtina naudoti papildomas asmenines apsaugos priemones, pvz., mūvėti atitinkamas pirštines ir dėvėti respiratorių arba kaukę.** Atitinkamomis sąlygomis naudojama saugos įranga mažina susižalojimo pavojų.



- b. Nepurškite į save, kitą asmenį ar gyvūną. Rankas ir kitas kūno dalis laikykite atokiai nuo purškiamo srauto. Jei medžiagos būtų išvirkšta po oda, nedelsdami kreipkitės į gydytoją.** Purškiamą medžiagą gali pažeisti oda ir patekti į jūsų kūną.
- c. Negydykite pažeidimo kaip įprasto įpjovimo.** Purškiamos medžiagos toksinų gali patekti į organizmą ir sukelti rimtų sužalojimų. Jei medžiagos būtų išvirkšta po oda, nedelsdami kreipkitės į gydytoją.
- d. Saugokitės purškiamos medžiagos keliamų pavojų. Peržvelkite ant talpyklos pateikiamas žymas arba purškiamos medžiagos gamintojo pateiktą informaciją, įskaitant asmens apsaugos priemonių naudojimo reikalavimus.** Siekiant sumažinti gaisro ir susižalojimo toksiniais, kancerogenais ar kt. pavojų, būtina laikytis gamintojo instrukcijų.

### Kitų asmenų sauga

- ♦ Šis prietaisas neskirtas naudoti asmenims (įskaitant vaikus) su ribotais fiziniais, jutimaisiais arba psichiniais gebėjimais, taip pat – patirties arba žinių stokojantiems asmenims, nebent juos prižiūri ir išmokė naudotis prietaisu asmuo, atsakingas už jų saugą.
- ♦ Prižiūrėkite vaikus, kad jie nežaistų šiuo prietaisu.

### Liekamieji pavojai

Naudojant šį įrankį, gali kilti liekamųjų pavojų, kurie gali būti nurodyti pateiktuose saugos įspėjimuose. Šie pavojai gali kilti naudojant įrankį ne pagal paskirtį, ilgai naudojant įrankį ir pan.

Net ir pritaikius atitinkamus saugos nurodymus ir naudojant saugos įtaisus, tam tikrų liekamųjų pavojų išvengti neįmanoma. Galimi pavojai:

- ♦ susižalojimai prisilietus prie bet kokių judančių dalių;
- ♦ susižalojimai prisilietus prie bet kokių įkaitusių dalių;
- ♦ susižalojimai keičiant bet kokias dalis arba priedus;
- ♦ žala, patiriama prietaisą naudojant ilgą laiką. Jeigu prietaisą reikia naudoti ilgą laiką, būtina reguliariai darykite pertraukas.

### Vibracija

Techninių duomenų skyriuje ir atitikties deklaracijoje pateiktos deklaruotosios vibracijos emisijos vertės išmatuotos standartiniu bandymų būdu, pagal standartą EN 60745; jos gali būti naudojamos siekiant palyginti vienus įrankius su kitais. Deklaruojama vibracijos emisijos vertė taip pat gali būti naudojama preliminariam poveikiui įvertinti.

**Įspėjimas!** Elektrinio įrankio faktinio veikimo vibracijos emisija gali skirtis nuo nurodytojo dydžio, atsižvelgiant į tai, kokiais būdais naudojamas šis įrankis. Vibracijos lygis gali viršyti nurodytąjį lygį.

Vertinant vibracijos poveikį ir siekiant nustatyti apsaugos priemones, reikalaujamas pagal 2002/44/EB žmonių, darbe reguliariai naudojančių elektrinius įrankius, apsaugai, reikia atsižvelgti į vibracijos poveikio įvertinimą, faktines įrankio naudojimo sąlygas ir naudojimo būdus, taip pat reikia atsižvelgti į visas darbinio ciklo dalis, pvz., ne tik į įrankio naudojimo laiką, bet ir protarpus, kai įrankis būna išjungtas ir kai jis veikia laisvai.

### Ant prietaiso pateikiamos etiketės

Ant įrankio rasite pavaizduotas šias piktogramas:



**Įspėjimas!** Siekdami sumažinti pavojų susižaloti, perskaitykite šį vadovą.



**Įspėjimas!** Saugokite prietaisą nuo lietaus arba didelės drėgmės.



**Įspėjimas!** Neleiskite artyn pašalinių asmenų.



**Įspėjimas!** Naudodami įrankį, dėvėkite apsauginius arba darbinius akinius.



**Įspėjimas!** Dėvėkite respiratorių arba kaukę.



**Įspėjimas!** Naudokite tik neliepsnius skysčius.

### Elektros sauga



Šis įrankis turi dvigubą izoliaciją, todėl įžeminimo laido nereikia. Visada patikrinkite, ar elektros tinklo įtampa atitinka rodiklių plokštelėje nurodytą įtampą.

- ♦ Jei maitinimo kabelis būtų pažeistas, siekiant išvengti pavojaus, jį nedelsiant privalo pakeisti įgaliotojo „Black & Decker“ serviso centro darbuotojas.
- ♦ Dirbdami įrankiu lauke, naudokite tik darbui lauke skirtus ilginimo kabelius. Galima naudoti tinkamo nominalo „Black & Decker“ ilginimo kabelį (iki 30 metrų ilgio) nepatiriant galios nuostolių.
- ♦ Elektros sauga pagerėja papildomai naudojant didelio jautrumo 30 mA liekamosios srovės prietaisą (RCD).

### Funkcijos

Šis prietaisas turi kai kurias arba visas toliau nurodymas funkcijas.

1. Kištukas ir maitinimo kabelis
2. Purškimo gaidukas
3. Purkštuvas
4. Galios blokas
5. Purkštuvo atleidimo mygtukas
6. Pildymo pro šoną talpykla
7. Dangtelis
8. Srauto reguliavimo rankenėlė
9. Srauto indikatorius
10. Schemos pasirinkimo antgalis
11. Filtro dangtis
12. Maišymo kibiras
13. Klampos taurelė

### Surinkimas

**Įspėjimas!** Prieš surenkant įrankis turi būti išjungtas ir atjungtas nuo elektros tinklo.

### Pildymo pro šoną talpyklos tvirtinimas (A pav.)

Pildymo pro šoną talpykla suprojektuota taip, kad tiktų tik viena kryptimi.

- ♦ Sulygiuokite pildymo pro šoną talpyklą (6) po įtraukimo vamzdeliu (15). Dangtelis (7) turi būti kairėje pusėje.
- ♦ Tvirtai įspauskite pildymo pro šoną talpyklą (6) į vietą.
- ♦ Priveržkite užrakinimo žiedą (16), sukdami pagal laikrodžio rodyklę.

**Pastaba.** Pasirūpinkite, kad užrakinimo žiedas būtų gerai prisuktas ir pildymo pro šoną talpykla būtų tvirtai sumontuota.

### Įtraukimo vamzdelio lygiavimas (B ir C pav.)

Įtraukimo vamzdelį galima sulygiuoti tokia kryptimi, kuria vykdysite didžiąją dalį purškimo darbų, kad maksimaliai sumažintumėte talpyklos pildymų skaičių.

- ♦ Jei purškiate kampu aukštyn arba tiesiai pirmyn, nustatykite įtraukimo vamzdelį (B pav.) link talpyklos galinės dalies.
- ♦ Jei purškiate kampu žemyn, nustatykite įtraukimo vamzdelį (C pav.) link talpyklos priekinės dalies.

Taip iki papildymo išnaudosite maksimalų medžiagos kiekį.

### Purkštuvo nuėmimas ir prijungimas (D ir E pav.)

#### Purkštuvo nuėmimas nuo variklio bloko

- ♦ Paspauskite ir palaikykite purkštuvo atleidimo mygtuką (5).
- ♦ Sukite purkštuvą (3), kol jis bus nustatytas į 90° padėtį variklio bloko (4) atžvilgiu.
- ♦ Ištraukite purkštuvą (3) tiesiai iš variklio bloko (4).

- ♦ Atleiskite purkštuvo atleidimo mygtuką (5).

#### Purkštuvo prijungimas prie variklio bloko

- ♦ Paspauskite ir palaikykite purkštuvo atleidimo mygtuką (5).
- ♦ Laikykite purkštuvą (3) 90° kampu variklio bloko (4) atžvilgiu.
- ♦ Įstumkite purkštuvą (3) tiesiai į variklio bloką (4).
- ♦ Pasukite purkštuvą (3) pro 90° padėtį, kad jis būtų lygiai su variklio bloku (4).
- ♦ Atleiskite purkštuvo atleidimo mygtuką (5).

**Įspėjimas!** Prieš vykdydami bet kokias purškimo operacijas, užtikrinkite, kad purkštuvas būtų gerai prijungtas prie variklio bloko.

#### Talpyklos pildymas (F pav.)

- ♦ Įsitikinkite, kad pildymo pro šoną talpykla (6) visiškai užsukta ant purkštuvo.
- ♦ Paguldykite purkštuvą ant šono, kad talpyklos pusė su dangteliu būtų nukreipta aukštyn.
- ♦ Įpilkite tinkamai atskiestos ir nufiltruotos purškimo medžiagos į pildymo pro šoną purkštuvą.

**Pastaba.** Medžiagos į pildymo pro šoną talpyklą nepilkite tiesiai iš medžiagos originalios talpyklos: naudokite pateiktą maišymo kibirą.

- ♦ Nuvalykite skysčio likučius nuo talpyklos bei purkštuvo sriegių ir šonų.
- ♦ Tiksliai pridėkite ir iki galo užsukite dangtelį ant pildymo pro šoną talpyklos. Patikrinkite dangtelį ir įsitikinkite, kad jis užsuktas tiesiai ir iki galo. Tada galima paimti purkštuvą.

### Naudojimas

#### Įjungimas ir išjungimas

Purkštuvas įjungiamas ir išjungiamas purškimo gaiduku.

- ♦ Norėdami įjungti purkštuvą, suspauskite purškimo gaiduką (2).
- ♦ Norėdami išjungti purkštuvą, atleiskite purškimo gaiduką (2).

**Įspėjimas!** Niekada nenukreipkite purkštuvo į jokią kūno dalį.

Reguliuodami purškimo nuostatą, niekada nespauskite gaiduko.

#### Purškimo schemos pasirinkimas (G ir H pav.)

Šiame purkštuve sumontuotas schemos pasirinkimo antgalis (10), galintis naudoti 3 purškimo schemas. Jis naudojamas siekiant pasirinkti tinkamą purškimo schemą konkrečiai purškimo užduočiai atlikti. Naudodami schemos pasirinkimo antgalį (10), pasirinkite vieną iš šių variantų:



Horizontali plokščioji srovė – purškite ant paviršiaus aukštin-žemyn.



Žiedinė srovė – tinka kampams, kraštams ir siauroms vietoms.



Vertikali plokščioji srovė. Purškite į šonus.

Galima rinktis iš trijų purškimo schemų. Jos pažymėtos 1, 2 ir 3 (žr. schemas pasirinkimo etiketę, esančią purkštuvu viršuje) (G pav.)

- ♦ Norėdami pasirinkti reikiamą purškimo schemą, pasukite schemas pasirinkimo atgalį (10) ir su lygiuokite žaliajį schemas pasirinkimo atgalio (10) indikatorius su etiketėje pateiktu skaičiumi (H pav.)

**Įspėjimas!** Niekada nenukreipkite purkštuvu į jokią kūno dalį.

Reguluodami purškimo nuostatą, niekada nespauskite gaiduko.

### Srauto reguliavimo rankenėlė (I pav.)

Srauto reguliavimo rankenėle nustatoma, kiek galima išpurkšti skysčio.

- ♦ Sukite srauto reguliavimo rankenėlę (8) pagal laikrodžio rodyklę, kad padidintumėte skysčio srautą.
- ♦ Sukite srauto reguliavimo rankenėlę (8) prieš laikrodžio rodyklę, kad sumažintumėte skysčio srautą.
- ♦ Sukant reguliavimo rankenėlę (8), purkštuvu šone įrengtas srauto indikatorius (9) juda pirmyn (minimalus skysčio srautas) ir atgal (maksimalus skysčio srautas).

**Pastaba.** Pirmiausia būtinai išbandykite purškimo schemą ant nereikalingo kartono ar pan. Pradėkite nustatę srauto reguliavimo rankenėlę į aukščiausią nuostatą. Jei reikia mažiau srauto, rankenėle jį sumažinkite. Sunkesnės ir tirštesnės medžiagos turi būti purškiamos indikatoriumi esant arti piktogramos (+). Skystesnės medžiagos turi būti purškiamos indikatoriumi esant arti piktogramos (-).

**Pastaba.** Kai parinkta minimali srauto reguliavimo nuostata, gaiduko eiga būna ribota (arba jos išvis nėra). Kad gaidukas judėtų daugiau, pasukite srauto reguliavimo rankenėlę pagal laikrodžio rodyklę.

### Skystos medžiagos ruošimas (J ir K pav.)

**Pastaba.** Pasirinkite medžiagą, kurią būtų galima nuvalyti mineraliniu spiritu, dažų skiedikliu (aliejiniai dažai) arba šilto vandens ir muilo tirpalu (vandenyje tirpūs dažai, pvz., lateksiniai). Skudurais ar pan. uždenkite grindis ir kitus purškimo zonoje esančius objektus, kuriuos norite apsaugoti. Prieš pradėdami gali reikėti atskiesti purškiamą skystį. Skiesdami naudokite tinkamą, talpyklos etiketėje medžiagos gamintojo rekomenduojamą skystą skiediklį.

**Įspėjimas!** Nenaudokite medžiagų, kurių pliūpsnio temperatūra nesiekia 55 °C.

**Pastaba.** Skiedimo ir matavimo tikslais (J pav.) papildykite purškiamą medžiagą iš originalios talpyklos į tam tikslui pateiktą maišymo kibirą (12).

**Pastaba.** Siekdami nustatyti naudojamos medžiagos nutekėjimo trukmę, naudokite pateiktą klampos taurelę (13).

- ♦ Prieš matuodami klampą, gerai išmaišykite medžiagą.
- ♦ Panardinkite klampos taurelę (13) į purškiamą medžiagą ir iki galo pripildykite.
- ♦ Laikydami klampos taurelę (13) virš medžiagos talpyklos, išmatuokite, kiek laiko praeina, kol nutrūksta medžiagos srautas, tekantis pro klampos taurelės (13) dugną (2 minutės ar mažiau) (K pav.). Tai – „nutekėjimo trukmė“. Žr. skiedimo lentelę, kur rasite informacijos apie reikiamus įvairių medžiagų skiedimo rodiklius.
- ♦ Jei medžiagą reikia atskiesti, įpilkite tinkamą kiekį gamintojo rekomenduojamos skiedimo medžiagos.
- ♦ Šiuo įrenginiu galima purkšti lateksinius dažus, tačiau reikiamas skiedimo lygis gali viršyti medžiagos gamintojo rekomendaciją. Atskieskite lateksinius dažus tiek, kad šie ištekėtų pro klampos taurelę (13) greičiau nei per 2 minutes. Purkšdamas medžiagą, kuriai iš klampos taurelės (13) ištekėti reikia daugiau nei 2 minučių, operatorius turi įvertinti naudojimo sritį ir projekto galutinę vietą.

### Skiedimo lentelė

Purškimo medžiaga	Nutekėjimo trukmė
Skaidrūs ir pusiau skaidrūs dažai bei hermetikai	Skiesti nereikia
Aliejiniai gruntai, lakai ir poliuretanas	(Nutekėjimo trukmė – iki 2 minučių)
Matiniai vandeniniai dažai	Gali reikėti atskiesti
Vandeniniai arba lateksiniai dažai	(Nutekėjimo trukmė – daugiau nei 2 minutės)

**Pastaba.** Nerekomenduojama tekstūriniais dažams

## Optimalaus naudojimo patarimai

### Paruošimo patarimai

- ♦ Prieš naudodami, būtinai kruopščiai sumaišykite ir nufiltruokite medžiagą.
- ♦ Kaip ir bet kokie dažymo atveju, siekiant geriausio rezultato reikia tinkamai paruošti paviršių. Tai reiškia, kad visi paviršiai turi būti nedulkėti, švarūs, be rūdžių ir tepalo. Denius arba lauko paviršius lengvai nuplaukite suslėgtuoju vandeniu ir prieš dažydami palaukite, kol jie išdžius.
- ♦ Nors HVLP purkštuvai pasižymi itin mažu perdengimo lygiu, rekomenduojama užmaskuoti visus kraštus ir kitas zonas skudurais ir pan., kad apsaugotumėte grindis ir kitus purškimo aplinkos objektus nuo padengimo.
- ♦ Dažų sluoksnio viršuje susiformuojanti plėvelė gali užkimšti purkštuvą. Prieš maišydami pašalinkite plėvelę. Naudodami piltuvą su filtru arba trikotažo atraizą, nufiltruokite sistemą galinčius užkimšti nešvarumus.
- ♦ Prieš pradėdami pasiruoškite pirštines, popierinių rankšluosčių, skudurų ir pan., kad galėtumėte išvalyti netyčia išlietą medžiagą.

### Tinkamo purškimo metodo nustatymas (L ir M pav.)

- ♦ Pabandykite papurkšti ant nereikalingos atraižos, pvz., kartono lapo, kad išbandytumėte purškimo schemą ir susipažintumėte su purkštuvu srauto reguliavimo funkcija.
- ♦ Pasirūpinkite, kad ant purškiamo paviršiaus nebūtų dulkių, nešvarumų ir tepalo.
- ♦ Pasirūpinkite, kad purškimo zona būtų švari ir joje nebūtų dulkių, kurios gali būti perpūstos ant ką tik nupurkštų paviršių.
- ♦ Uždenkite visas sritis, kurių neketinate purkšti.
- ♦ Visada purškite nuo 25 mm iki maks. 355 mm atstumu (L pav.).
- ♦ Dideliems plotams purkšti dažniausiai naudojama kryžminė purškimo schema. Tai atliekama nupurškiant horizontalias juostas ir jas perdengiant vertikaliomis.
- ♦ Norėdami tolygiai paskleisti purškalą, laikykite ranką vienodu atstumu (L pav.) nuo purškiamo paviršiaus ir nejudinkite riešo (M pav.).
- ♦ Palaikykite nuosekliai vienodą greitį, kad išvengtumėte netolygumų. Pradėkite purkšti pradėję praginą ir atleiskite gaiduką prieš sustabdydami praginą.
- ♦ Nepurškite per daug vienoje vietoje. Keli plonesni sluoksniai – geriau nei vienas storas, nes šis gali nutekėti ir nuvarvėti. Atminkite: srauto reguliavimo rankenėle nustatoma, kiek galima išpurkšti skysčio.

Sukant srauto rankenėlę pagal laikrodžio rodyklę, skysčio srautas didėja. Sukant rankenėlę prieš laikrodžio rodyklę, skysčio srautas mažėja. Jei pastebėjote, kad dažai nuteka ar varva, sausu teptuku sulgyinkite nuvarvėjusias vietas.

- ♦ Jei ketinate kurį laiką nenaudoti purkštuvu, išjunkite galios bloką ir įdėkite purkštuvą į galios bloko įtaisytąjį doką.

### Techninė priežiūra ir valymas

Šis „Black & Decker“ laidinis prietaisas skirtas ilgalaikiam darbui, pririekiant minimalios techninės priežiūros. Siekiant užtikrinti ilgalaikį prietaiso veikimą, reikia jį tinkamai prižiūrėti ir reguliariai valyti.

**Įspėjimas!** Būtinai naudokite tinkamas asmenines apsaugos priemones.

**Įspėjimas!** Prieš atlikdami bet kokius techninės priežiūros ar valymo darbus, išjunkite prietaisą ir atjunkite nuo elektros tinklo.

**Įspėjimas!** Nenaudokite medžiagų, kurių pliūpsnio temperatūra nesiekia 55 °C. Pliūpsnio temperatūroje skystis gali išskirti pakankamai garų, kad šie užsiliepsnotų (žr. dažų tiekėjo instrukcijas).

**Įspėjimas!** Pasirūpinkite, kad valymo zona būtų gerai vėdinama ir joje nebūtų liepsniųjų garų.

**Įspėjimas!** Purkštuvu valymo tirpalą galima purkšti tik lauke.

**Įspėjimas!** Nenardinkite galios bloko į skystį.

### Purkštuvu plovimas (N pav.)

- ♦ Atjunkite purkštuvą nuo maitinimo.
- ♦ Atsukite dangtelį nuo talpyklos šono ir supilkite skysčio likučius atgal į originalią talpyklą (N pav.).
- ♦ Įpilkite nedidelį tinkamo valymo tirpalo kiekį į talpyklą.
  - ♦ Vandeniems medžiagoms išplauti naudokite šiltą muilną vandenį.
  - ♦ Aliejinėms medžiagoms valyti gamintojai rekomenduoja naudoti valymo tirpalą.
- ♦ Tinkamai sumontuokite dangtelį atgal ant talpyklos ir gerai supurtykite purkštuvą.
- ♦ Atsukite dangtelį nuo talpyklos šono ir tinkamai išpilkite valymo tirpalą.
- ♦ Pripilkite į talpyklą nedidelį kiekį naujo valymo tirpalo. Gerai užsukite dangtelį ant talpyklos.
- ♦ Prijunkite purkštuvą atgal prie variklio bloko, prijunkite kabelį ir įjunkite galios bloką.
- ♦ 2–3 sekundes papurškite valymo tirpalą pro purkštuvą ant nereikalingos medžiagos.

### Purkštuvu valymas (O–S pav.)

- ♦ Atjunkite purkštuvą nuo maitinimo.
- ♦ Nuimkite pildymo pro šoną talpyklą (6) ir atsukite šoninį dangtelį (7). Nuimkite nuo purkštuvu

atgalinį vožtuvą (18), įtraukimo vamzdelį (15) ir žiedinį sandariklį (17). Išplaukite dalis atitinkamame valymo tirpale (O pav.).

- ◆ Atskirkite galiuko žiedą (19) ir nuimkite purškimo antgalį (10) bei purškimo galiuką (20). Išplaukite visas dalis atitinkamame valymo tirpale (P pav.).
- ◆ Jei plaunate vandeninę medžiagą, išplaukite purkštuvą paleisdami vandenį pro įtraukimo vamzdelio įvadą. Jei naudojate aliejinę medžiagą, išvalykite įtraukimo vamzdelį atitinkamu valymo tirpalu. Kartokite procedūrą, kol galiausiai visiškai išplausite purkštuvą. Purškimo adatas (21) valykite itin atsargiai.
- ◆ Kruopščiai nusauskite visas dalis.
- ◆ Tinkamai utilizuokite valymo tirpalą.
- ◆ Užlašinkite buitines alyvas lašelį ant metalinio rutulio, įrengto atgaliniame vožtuve (18) (Q pav.).

**Svarbu!** Po valymo sutepkite rutulinį atgalinį vožtuvą (18), kad jis nestrigtų ir neužsikimštų, o purškiamą medžiagą galėtų laisvai tekėti.

**Pastaba.** Surenkant reikia įkišti atgalinio vožtuvo (18) galą su metaliniu rutuliu į purkštuvą.

◆ Surinkite purkštuvą atgal (S pav.).

**Pastaba.** Purškimo galiuką (20) galima įkišti tik viena kryptimi. Purškimo galiuko įranta (22) turi susilygiuoti su purkštuvu sriegių įduba (R pav.).

### Galios bloko valymas

- ◆ Atjunkite purkštuvą nuo maitinimo.
- ◆ Galios blokui valyti naudokite tik drėgną šluostę ir švelnų muilą.

**Įspėjimas!** Saugokite, kad į galios bloką nepatektų jokio skysčio.

**Įspėjimas!** Niekada nenardinkite jokios galios bloko dalies į jokių skystį.

### Filtro valymas

Galios bloke įrengtas plaunamasis / daugkartinio naudojimo filtras (T pav.). Patikrinkite filtrą prieš ir po kiekvieno naudojimo. Jei filtras nešvarus, išplaukite jį šiltu vandeniu ir prieš montuodami išdžiovinkite arba prireikęs pakeiskite.

- ◆ Norėdami patikrinti filtrą, nuimkite filtro dangtį (11), atsukdami 2 sraigtus nuo filtro dangčio viršaus, ir nutraukdami dangtį nuo galios bloko.
- ◆ Išimkite filtrą (23) ir patikrinkite.
- ◆ Sumontuokite filtrą ir jo dangtį atgal.

**Įspėjimas!** Niekada neleiskite galios blokui veikti be filtro. Kitaip gali būti įtraukta šiukšlelių ir gali sutrikti galios bloko veikimas.

### Maitinimo kištuko keitimas (tik Jungtinės Karalystės ir Airijos naudotojams)

Jei reikia sumontuoti naują maitinimo kištuką:

- ◆ Saugiai išmeskite seną kištuką.
- ◆ Rudą laidą prijunkite prie naujo kištuko srovės kontakto.
- ◆ Mėlyną laidą prijunkite prie neutralaus kontakto.
- ◆ Žalią / geltoną laidą prijunkite prie žemėjimo kontakto.

**Įspėjimas!** Vadovaukitės montavimo instrukcijomis, pateikiamomis su aukštos kokybės kištukais. Rekomenduojamas saugiklis: 13 A.

### Aplinkosauga



Atskiras surinkimas. Šio gaminio negalima išmesti kartu su įprastomis buitinėmis atliekomis.

Jeigu vieną dieną nutartumėte, kad norite pakeisti šį „Black & Decker“ gaminį nauju arba jeigu jis jums daugiau nereikalingas, neišmeskite jo su kitomis buitinėmis atliekomis. Atiduokite šį gaminį į atskirą surinkimo punktą.



Atskirai surenkant panaudotus gaminius ir pakuotes, sudaroma galimybė juos perdirbti ir panaudoti iš naujo. Tokiu būdu padėsite sumažinti aplinkos taršą ir naujų žaliavų poreikį.

Vietiniuose reglamentuose gali būti numatytas atskiras elektrinių gaminių surinkimas iš namų ūkių – savivaldybių atliekų surinkimo vietose arba juos, perkant naują gaminį, gali paimti mažmenininkai.

„Black & Decker“ surenka senus naudotus „Black & Decker“ prietaisus ir rūpinasi ekologišku jų utilizavimu. Norėdami pasinaudoti šia paslauga, grąžinkite savo gaminį bet kuriam įgaliotajam remonto agentui, kuris paims jį mūsų vardu.

Artimiausio remonto agento adresą sužinosite susisiekę su vietine „Black & Decker“ atstovybe, šiame vadove nurodytu adresu. Be to, interneto tinklalapyje pateiktas įgaliotųjų „Black & Decker“ įrangos remonto agentų sąrašas bei tiksli informacija apie mūsų gaminių serviso centrus; jų kontaktinę informaciją rasite internete, adresu: [www.2helpU.com](http://www.2helpU.com).

**Techniniai duomenys**

HVLP200 (1 tipas)		
Įtampa	V <sub>ks</sub>	230
Galingumas	W	400
Bakelio talpa	l	1,2
Svoris	kg	1,49

**Garso slėgio lygis pagal standartą EN 60745:**

Garso slėgis (L<sub>pa</sub>) 78 dB(A), paklaida (K) 3 dB(A),  
Garso galia (L<sub>wa</sub>) 91 dB(A), paklaida (K) 3 dB(A)

**Bendros vibracijos vertės (triaušo vektorius suma) pagal EN 60745:**

Vibracijos emisijos vertė (a<sub>n</sub>, D) < 2,5 m/s<sup>2</sup>, paklaida (K)  
1,5 m/s<sup>2</sup>

**EB atitikties deklaracija**

MAŠINŲ DIREKTYVA



HVLP200

„Black & Decker“ deklaruoja, kad šie gaminiai, aprašyti „Techninių duomenių“ skyriuje, atitinka: 2006/42/EB, EN60745.

Dėl papildomos informacijos prašome kreiptis į „Black & Decker“ įgaliotąjį atstovą toliau nurodytu adresu arba žr. vadovo pabaigoje pateiktą informaciją.

Toliau pasirašęs asmuo yra atsakingas už techninės bylos sukūrimą ir pateikia šią deklaraciją „Black & Decker“ vardu.

Kevin Hewitt

Pasaulinis technikos viceprezidentas  
Black & Decker Europe, 210 Bath Road, Slough,  
Berkshire, SL1 3YD  
United Kingdom (Jungtinė Karalystė)  
2011-09-28

**Garantija**

„Black & Decker“ garantuoja savo gaminių kokybę ir teikia jiems išskirtinę garantiją. Ši garantija papildo, bet jokiais būdais nepanaikina jūsų įstatymais nustatytų teisių. Ši garantija galioja Europos Sąjungos valstybių narių ir Europos laisvosios prekybos zonos teritorijose.

Jei „Black & Decker“ gamins per 24 mėnesius nuo jo pirkimo datos suges dėl medžiaginių ar gamybinių defektų arba neatitiks deklaruojamų normų, „Black & Decker“ pakeis sugedusias dalis, suremontuos susidėvėjusius gaminius arba pakeis tokius gaminius naujais, kad klientams kiltų kuo mažiau nepatogumų, nebent:

- ♦ gamins buvo naudojamas verslo, profesiniais arba nuomos pagrindais;
- ♦ gamins buvo netinkamai naudojamas arba neprižiūrimas;
- ♦ gamins buvo sugadintas kitais daiktais, medžiagomis arba įvykus nelaimingam atsitikimui;
- ♦ gaminį bandė remontuoti ne įgaliotieji remonto agentai arba ne „Black & Decker“ serviso darbuotojai.

Norėdami pasinaudoti šia garantija, pardavėjui arba įgaliotajam remonto agentui turite pateikti pirkimą įrodantį dokumentą. Artimiausio remonto agento adresą sužinosite susisiekę su vietine „Black & Decker“ atstovybe, šiame vadove nurodytu adresu. Be to, interneto tinklalapyje pateiktas įgaliotųjų „Black & Decker“ įrangos remonto agentų sąrašas bei tiksli informacija apie mūsų gaminių serviso centrus; jų kontaktinę informaciją rasite internete, adresu: [www.2helpU.com](http://www.2helpU.com).

Apsilankykite mūsų interneto svetainėje [www.blackanddecker.co.uk](http://www.blackanddecker.co.uk) ir užregistruokite savo naują „Black & Decker“ gaminį bei gaukite naujausios informacijos apie naujus gaminius bei specialius pasiūlymus. Papildomos informacijos apie „Black & Decker“ firmos ženklą ir mūsų gaminių asortimentą rasite tinklalapyje [www.blackanddecker.co.uk](http://www.blackanddecker.co.uk).

## Paredzētā lietošana

Šis Black & Decker krāsas smidzināšanas aparāts paredzēts šķīdinātāja bāzes un ūdens bāzes krāsu, laku, gruntskrāsu, automobiļu virsbūves krāsnojuma aizsargpārklājuma, krāsas kodnes, kā arī koksnes antiseptiķu izsmidzināšanai. Elektroinstrumenta nav paredzēts nātrija hidroksīda šķīdumu, skābi saturošu pārklājuma materiālu, granulu vai cietvielu saturošu pārklājumu materiālu izsmidzināšanai, kā arī materiālu piesūcināšanai ar pilienu smidzināšanu. Šis instruments ir paredzēts tikai personīgai lietošanai.

## Drošības norādījumi

### Vispārīgi elektroinstrumenta drošības brīdinājumi



**Brīdinājums!** Izlasiet visus drošības brīdinājumus un norādījumus. Ja netiek ievēroti turpmāk redzami brīdinājumi un norādījumi, var gūt elektriskās strāvas triecienu, izraisīt ugunsgrēku un/vai gūt smagus ievainojumus.

### Saglabājiet visus brīdinājumus un norādījumus turpmākām uzziņām.

Termins "elektroinstrumentus" visos turpmākajos brīdinājumos attiecas uz elektroinstrumentu (ar vadu), ko darbina ar elektrības palīdzību, vai ar akumulatoru darbināmu elektroinstrumentu (bez vada).

#### 1. Darba zonas drošība

- Rūpējieties, lai darba zona būtu tīra un labi apgaismota.** Nesakārtotā un vāji apgaismotā darba zonā var izraisīt negadījumus.
- Elektroinstrumentus nedrīkst darbināt sprādzienbīstamā vidē, piemēram, viegli uzliesmojošu šķidrums, gāzu vai putekļu tuvumā.** Elektroinstrumenti rada dzirksteles, kas var aizdedzināt putekļus vai izgarojumu tvaikus.
- Strādājot ar elektroinstrumentu, neļaujiet tuvumā atrasties bērniem un nepiederošām personām.** Novēršot uzmanību, jūs varat zaudēt kontroli pār instrumentu.

#### 2. Elektrodrošība

- Elektroinstrumenta kontaktdakšai jāatbilst kontaktlīdžai. Kontaktdakšu nekādā gadījumā nedrīkst pārveidot. Iezemētiem elektroinstrumentiem nedrīkst izmantot pārejas kontaktdakšas.** Nepārveidotas kontaktdakšas un piemērotas kontaktlīdžas rada mazāku elektriskās strāvas triecienu risku.
- Nepieskarieties iezemētām virsmām, piemēram, caurulēm, radiatoriem, plītiem un**

**Iedusskapjiem.** Ja jūsu ķermenis ir iezemēts, pastāv lielāks elektriskās strāvas triecienu risks.

- Elektroinstrumentus nedrīkst pakļaut lietus vai mitru laika apstākļu iedarbībai.** Ja elektroinstrumentā iekļūst ūdens, palielinās elektriskās strāvas triecienu risks.
- Lietojiet vadu pareizi. Nekad nepārnēsājiet, nevelciet vai neatvienojiet elektroinstrumentu no kontaktlīdžas, turot to aiz vada. Netuviniet vadu karstuma avotiem, eļļai, asām šķautnēm vai kustīgām detaļām.** Ja vads ir bojāts vai sapinies, pastāv lielāks elektriskās strāvas triecienu risks.
- Strādājot ar elektroinstrumentu ārpus telpām, izmantojiet tādu pagarinājuma vadu, kas paredzēts lietošanai ārpus telpām.** Izmantojot vadu, kas paredzēts lietošanai ārpus telpām, pastāv mazāks elektriskās strāvas triecienu risks.
- Ja elektroinstrumentu nākas ekspluatēt mitrā vidē, ierīkojiet elektrobarošanu ar noplūdstrāvas aizsargierīci.** Lietojot noplūdstrāvas aizsargierīci, mazinās elektriskās strāvas triecienu risks.

#### 3. Personīgā drošība

- Elektroinstrumenta lietošanas laikā esat uzmanīgs, skatieties, ko jūs darāt, rīkojieties saprātīgi. Nelietojiet elektroinstrumentu, ja esat noguris vai atrodaties narkotiku, alkohola vai medikamentu ietekmē.** Pat viens mirklis neuzmanības elektroinstrumentu ekspluatācijas laikā var izraisīt smagus ievainojumus.
- Lietojiet individuālos aizsardzības līdzekļus. Vienmēr valkājiet acu aizsargus.** Attiecīgos apstākļos lietojot aizsardzības līdzekļus, piemēram, putekļu masku, aizsargapavus ar neslīdošu zoli, aizsargķiveri vai ausu aizsargus, samazinās risks gūt ievainojumus.
- Nepieļaujiet nejašu iedarbināšanu. Pirms instrumenta pievienošanas kontaktlīdžai un/vai akumulatora pievienošanas, instrumenta pacelšanas vai pārnēsāšanas pārbaudiet, vai slēdzis ir izslēgtā pozīcijā.** Ja elektroinstrumentu pārnēsājat, turot pirkstu uz slēdža, vai ja kontaktlīdžai pievienojat elektroinstrumentu ar ieslēgtu slēdzi, var rasties negadījumi.
- Pirms elektroinstrumenta ieslēgšanas noņemiet no tā visas regulēšanas atslēgas vai uzgriežņu atslēgas.** Ja elektroinstrumenta rotējošajai daļai ir piestiprināta uzgriežņu atslēga vai regulēšanas atslēga, var gūt ievainojumus.

- e. **Nesniedzieties pārāk tālu. Vienmēr cieši stāviet uz piemērota atbalsta un saglabāiet līdzsvaru.** Tādējādi neparedzētās situācijās daudz labāk varat saglabāt kontroli pār elektroinstrumentu.
  - f. **Valkājiet piemērotu apģērbu. Nevalkājiet pārāk brīvu apģērbu vai rotaslietas. Netuviniet matus, apģērbu un cimdus kustīgām detaļām.** Brīvs apģērbs, rotaslietas vai gari mati var iekerties kustīgajās detaļās.
  - g. **Ja instrumentam ir paredzēts pievienot putekļu atsūkšanas un savākšanas ierīces, tās jāpievieno un jālieto pareizi.** Lietojot putekļu savākšanas ierīci, var mazināt putekļu kaitīgo ietekmi.
- 4. **Elektroinstrumenta ekspluatācija un apkope**
    - a. **Nelietojiet elektroinstrumentu ar spēku. Izmantojiet konkrētam gadījumam piemērotu elektroinstrumentu.** Ar pareizi izvēlētu elektroinstrumentu tā efektivitātes robežās paveiksiet darbu daudz labāk un drošāk.
    - b. **Neekspluatējiet elektroinstrumentu, ja to ar slēdzi nevar ne ieslēgt, ne izslēgt.** Ja elektroinstrumentu nav iespējams kontrolēt ar slēdža palīdzību, tas ir bīstams un ir jāsalabo.
    - c. **Pirms elektroinstrumentu regulēšanas, piederumu nomainīšanas vai novietošanas glabāšanā atvienojiet kontaktdakšu no barošanas avota un/vai no elektroinstrumenta izņemiet akumulatoru.** Šādu profilaktisku drošības pasākumu rezultātā mazinās nejaušas elektroinstrumenta iedarbināšanas risks.
    - d. **Glabājiet elektroinstrumentus, kas netiek darbināti, bērniem nepieejamā vietā un neatļaujiet tos ekspluatēt personām, kas nav apmācītas to lietošanā vai nepārzina šos norādījumus.** Elektroinstrumenti ir bīstami, ja tos ekspluatē neapmācītas personas.
    - e. **Veiciet elektroinstrumentu apkopi. Pārbaudiet, vai kustīgās detaļas ir pareizi savienotas un nostiprinātas, vai detaļas nav bojātas, kā arī vai nav kāds cits apstāklis, kas varētu ietekmēt elektroinstrumenta darbību. Ja instruments ir bojāts, pirms ekspluatācijas tas ir jāsalabo.** Daudzu negadījumu cēlonis ir tādi elektroinstrumenti, kam nav veikta pienācīga apkope.
    - f. **Regulāri uzasiniet un tīriet griežņus.** Ja griežņiem ir veikta pienācīga apkope un tie ir uzasināti, pastāv mazāks to iestrēgšanas risks, un tos ir vieglāk vadīt.
    - g. **Elektroinstrumentu, tā piederumus, detaļas u. c. ekspluatējiet saskaņā ar šiem norādījumiem, ņemot vērā darba apstākļus**

un veicamā darba specifiku. Lietojot elektroinstrumentu tam neparedzētiem mērķiem, var rasties bīstama situācija.

## 5. Apkalpošana

- a. **Elektroinstrumentam apkopi drīkst veikt tikai kvalificēts remonta speciālists, izmantojot tikai oriģinālās rezerves daļas.** Tādējādi tiek saglabāta elektroinstrumenta drošība.

## Papildu drošības norādījumi

### Brīdinājums!

- ♦ Pirms instrumenta ekspluatācijas izlasiet visus norādījumus un drošības brīdinājumus attiecībā uz aprīkojumu un apstrādājamo materiālu.
- ♦ Ievērojiet visus attiecīgos vietējos un valsts noteikumus par ventilāciju, ugunsdrošību un ekspluatāciju.
- ♦ Glabājiet instrumentu bērniem nepieejamā vietā.
- ♦ Strādājot ilgstoši, ieteicams valkāt ausu aizsargus.
- ♦ Valkājiet acu aizsargus, lai acīs nonāktu sīki svešķermeņi.

### Kaitīgi izgarojumi

Insekticīdi un citi materiāli var būt kaitīgi ieelpojot un izraisīt smagu nelabumu, ģiboni vai saindēšanos.

- a. **Lietojiet respiratoru vai masku, ja ir risks ieelpot izgarojumus. Izlasiet visus norādījumus par smidzināmo vielu un masku, lai nodrošinātu vajadzīgo aizsardzību pret kaitīgo izgarojumu ieelpošanu.**

## Papildu drošības norādījumi krāsas smidzinātājiem

### Brīdinājums!

- ♦ Pirms lietošanas pārliecinieties, vai visas personas, kas lieto šo smidzinātāju, ir izlasījušas un izprot visus drošības norādījumus un pārējo rokasgrāmatā minēto informāciju.
- ♦ Nelietojiet šo smidzinātāju nātrija hidroksīda (sārmainu) pašsasilstošiem vai kodīgiem (skābes) šķīdumiem, jo tie var izraisīt metāla detaļu koroziju vai novājināt šļūteni un blīvējumu.
- ♦ Neuzpildiet smidzinātāju ar karstu vai verdošu šķīdumu, jo tas var pavājināt tvertni un šļūteni.
- ♦ Pabeidzot darbu ar smidzinātāju, neatstājiet tā tvertnē smidzināmās vielas atliekas.
- ♦ Smidzinot nesmēķējiet, kā arī nesmidziniet vietās, kur ir dzirksteles.
- ♦ Ikreiz pirms smidzinātāja lietošanas rūpīgi pārbaudiet to no iekšpusēs un ārpusēs.
- ♦ Ikreiz pēc darba pabeigšanas iztukšojiet, iztīriet



un izteciniet gan tvertni, gan šļūteni atbilstīgi norādījumiem.

- ♦ Nelietojiet pistoles uzliesmojošu vielu smidzināšanai.
- ♦ Nesmidziniet vielas tādās vietās, kur nav zināmi bīstamie faktori.
- ♦ Lietojiet tikai nedegošus šķidrumus.
- ♦ Netīriet pistoles ar uzliesmojošām vielām.

## Personīgā drošība

- a. **Strādājot ar ķīmiskajām vielām, jālieto papildu individuālie aizsardzības līdzekļi, piemēram, piemēroti cimdi un respirators vai maska.** Apstākļiem piemēroti aizsardzības līdzekļi samazina risku gūt ievainojumus.
- b. **Nesmidziniet pret sevi, citām personām vai dzīvniekiem. Neturiet rokas un citas ķermeņa daļas smidzinātāja atveres priekšpusē. Ja viela nonākusi zem ādas, nekavējoties meklējiet medicīnisku palīdzību.** Smidzināmā viela var pārdurt ādu un nonākt organismā.
- c. **Neapstrādājiet šo injekciju kā vienkāršu iegriezumu.** Smidzināmā viela var ievadīt organismā toksīnus un izraisīt smagu ķermeņa ievainojumu. Ja viela nonākusi organismā, nekavējoties meklējiet medicīnisku palīdzību.
- d. **Nemiet vērā bīstamību, ko var radīt smidzināmā viela. Iepazīstieties ar atzīmēm vielas uz iepakojuma vai ražotāja sniegto informāciju, tostarp prasībām par individuālo aizsardzības līdzekļu izmantošanu.** Jāievēro ražotāja norādījumi, lai mazinātu aizdegšanās un ievainojuma risku, ko rada toksīni, kancerogēnas vielas u. c.

## Citu personu drošība

- ♦ Šo instrumentu nav paredzēts ekspluatēt personām (tostarp bērniem), kam ir ierobežotas fiziskās, sensorās vai psihiskās spējas vai trūkst pieredzes un zināšanu, ja vien tās neuzrauga vai neapmāca persona, kas atbild par viņu drošību.
- ♦ Bērni ir jāuzrauga, lai viņi nespēlētos ar instrumentu.

## Atlikušie riski

Lietojot instrumentu, var rasties papildu atlikušie riski, kuri var nebūt minēti šeit iekļautajos drošības brīdinājumos. Šie riski var rasties nepareizas lietošanas, pārāk ilgās lietošanas u. c. gadījumos. Lai arī tiek ievēroti attiecīgie drošības noteikumi un tiek uzstādītas drošības ierīces, dažus riskus nav iespējams novērst. Tie ir šādi:

- ♦ ievainojumi, kas radušies, pieskaroties kustīgām detaļām;

- ♦ ievainojumi, kas radušies, pieskaroties karstām detaļām;
- ♦ ievainojumi, kas radušies, mainot detaļas vai piederumus;
- ♦ ievainojumi, kas radušies instrumenta ilgstošas lietošanas rezultātā. Ilgstoši strādājot ar instrumentu, regulāri jāpārtrauc darbs un jāatpūšas.

## Vibrācija

Deklarētās vibrāciju emisijas vērtības, kas minētas tehniskajos datos un atbilstības deklarācijā, ir izmērītas saskaņā ar standartā pārbaudes metodi, kas noteikta ar standartu EN 60745, un vērtības var izmantot viena instrumenta salīdzināšanai ar citu. Tāpat deklarēto vibrāciju emisijas vērtību var izmantot, lai iepriekš novērtētu iedarbību.

**Brīdinājums!** Vibrāciju emisijas vērtība elektroinstrumenta faktiskās lietošanas laikā var atšķirties no deklarētās vērtības atkarībā no instrumenta izmantošanas apstākļiem. Vibrāciju līmenis var pārsniegt norādīto līmeni.

Novērtējot vibrāciju iedarbību, lai definētu Direktīvā 2002/44/EK minētos drošības pasākumus, lai aizsargātu personas, kuras darba pienākumu veikšanai regulāri lieto elektroinstrumentus, vibrāciju iedarbības novērtējumā jāņem vērā instrumenta lietošanas veids un faktiskie apstākļi, tostarp visas darba cikla fāzes, t. i., ne tikai instrumenta ekspluatācijas laiks, bet arī laiks, kad instruments ir izslēgts un darbojas tukšgaitā.

## Marķējumi uz instrumenta

Uz instrumenta ir attēlotas šādas piktogrammas:



**Brīdinājums!** Lai mazinātu ievainojuma risku, jāizlasa lietošanas rokasgrāmata.



**Brīdinājums!** Nepakļaujiet instrumentu lietus vai liela mitruma iedarbībai.



**Brīdinājums!** Tuvumā nedrīkst atrasties nepiederošas personas.



**Brīdinājums!** Strādājot ar instrumentu, valkājiet aizsargbrilles.



**Brīdinājums!** Valkājiet respiratoru vai masku.



**Brīdinājums!** Lietojiet tikai nedegošus šķidrumus.

## Elektrodrošība



Šim instrumentam ir dubulta izolācija, tāpēc nav jālieto iezemēts vads. Pārbaudiet, vai barošanas avota spriegums atbilst kategorijas plāksnītē norādītajam spriegumam.

- ♦ Ja barošanas vads ir bojāts, to drīkst nomainīt tikai ražotājs vai Black & Decker pilnvarots apkopes centrs, lai novērstu bīstamību.
- ♦ Eksploatējot instrumentu ārpus telpām, izmantojiet tikai tādas pagarinājuma vadus, kas paredzēti lietošanai ārpus telpām. Lietojiet maks. 30 m garu Black & Decker pagarinājuma vadu, lai nezustu jauda.
- ♦ Elektrodrošību var uzlabot, ierīkojot 30 mA noplūdstāvās aizsargierīci ar augstu jutību.

## Funkcijas

Šim instrumentam ir šādas funkcijas (visas vai tikai dažas no tām):

1. Kontaktdakša un barošanas vads
2. Smidzināšanas mēlīte
3. Smidzinātājs
4. Barošanas bloks
5. Smidzinātāja atbrīvošanas poga
6. No sāna uzpildāma tvertne
7. Vāks
8. Plūsmas regulēšanas poga
9. Plūsmas indikators
10. Smidzināšanas veida izvēles sprausla
11. Filtra vāks
12. Maisīšanas spainis
13. Viskoзитātes trauks

## Salikšana

**Brīdinājums!** Pirms salikšanas pārbaudiet, vai instruments ir izslēgts un atvienots no barošanas.

### No sāna uzpildāmas tvertnes piestiprināšana (A. att.)

No sāna uzpildāma tvertne ir veidota tā, ka to var uzstādīt tikai vienā veidā.

- ♦ Savietojiet no sāna uzpildāmu tvertni (6) zem padeves caurules (15) ar kreisajā pusē esošo vāku (7).
- ♦ Stingri iespiediet no sāna uzpildāmu tvertni (6) vietā.
- ♦ Pievelciet sprostgredzenu (16), griežot to pulksteņrādītāja virzienā.

**Piezīme.** Pārbaudiet, vai sprostgredzens ir cieši nostiprināts un no sāna uzpildāma tvertne nofiksēta vietā.

### Padeves caurules novietojums (B., C. att.)

Padeves cauruli var novietot smidzināšanai piemērotā virzienā, lai būtu pēc iespējas mazāk reižu jāuzpilda tvertne.

- ♦ Ja smidzināt slīpi uz augšu vai taisni, novietojiet padeves cauruli (B. att.) tvertnes aizmugurē.
- ♦ Ja smidzināt slīpi uz leju, novietojiet padeves cauruli (C. att.) tvertnes priekšpusē.

Tādējādi var izsmidzināt maksimāli daudz tvertnē uzpildītās vielas.

### Smidzinātāja noņemšana un piestiprināšana (D., E. att.)

#### Smidzinātāja noņemšana no motora bloka

- ♦ Turiet nospiešu smidzinātāja atbrīvošanas pogu (5).
- ♦ Pagrieziet smidzinātāju (3), līdz tas novietots 90° leņķī pret motora bloku (4).
- ♦ Izvelciet smidzinātāju (3) taisni ārā no motora bloka (4).
- ♦ Atlaidiet smidzinātāja atbrīvošanas pogu (5).

#### Smidzinātāja piestiprināšana pie motora bloka

- ♦ Turiet nospiešu smidzinātāja atbrīvošanas pogu (5).
- ♦ Turiet smidzinātāju (3) 90° leņķī pret motora bloku (4).
- ♦ Iespiediet smidzinātāju (3) taisni iekšā motora blokā (4).
- ♦ Pagrieziet smidzinātāju (3) no 90° leņķa atpakaļ taisnā pozīcijā pret motora bloku (4).
- ♦ Atlaidiet smidzinātāja atbrīvošanas pogu (5).

**Brīdinājums!** Smidzinātājam jābūt stingri piestiprinātam pie motora bloka, lai varētu veikt smidzināšanas darbu.

### Tvertnes uzpildīšana (F. att.)

- ♦ Pārbaudiet, vai no sāna uzpildāma tvertne (6) ir pilnībā uzskrūvēta uz smidzinātāja.
- ♦ Novietojiet smidzinātāju uz sāna tā, lai tvertnes vāks būtu vērst augšup.
- ♦ Uzpildiet no sāna uzpildāmu tvertni ar pareizi atšķaidītu un izfiltrētu smidzināmo vielu.

**Piezīme.** Izmantojiet komplektācijā iekļauto maisīšanas spaini, lai no sāna uzpildāmā tvertnē ielietu vielu no tās oriģinālā iepakojuma.

- ♦ Notīriet šķidrums atliekas no tvertnes un smidzinātāja vītņiem un malām.
- ♦ Noslēdziet no sāna uzpildāmu tvertni, cieši uzskrūvējot tai vāku. Pirms smidzinātāja pacelšanas pārbaudiet, vai vāks ir pilnībā uzskrūvēts.

## Lietošana

### Ieslēgšana un izslēgšana

Smidzinātāju ieslēdz un izslēdz ar smidzināšanas mēlīti.

- ♦ Lai ieslēgtu smidzinātāju, nospiediet smidzināšanas mēlīti (2).
- ♦ Lai izslēgtu smidzinātāju, atļaidiet smidzināšanas mēlīti (2).

**Brīdinājums!** Nevērsiet smidzinātāju pret ķermeni. Nekādā gadījumā nenospiediet mēlīti, kamēr regulējat smidzināšanas iestatījumus.

### Smidzināšanas veida izvēle (G., H. att.)

Šis smidzinātājs ir aprīkots ar smidzināšanas veida izvēles sprauslu (10), ar kuru var smidzināt 3 dažādos paņēmienu. Ar tās palīdzību var iestatīt vajadzīgo smidzināšanas veidu attiecīgajai smidzināmajai virsmai.

Smidzināšanas veida izvēles sprauslas (10) darba režīmi atbilst šādām virsmām:



Horizontāla taisna strūkļa — smidzināšanai augšup un lejup pa virsmu.



Apāļa strūkļa — stūru, malu un šauru virsmu smidzināšanai.



Vertikāla taisna strūkļa — smidzināšanai no viena sāna uz otru.

Izvēlei pieejami trīs smidzināšanas veidi. Tie ir aprīkoti ar cipariem 1, 2 un 3 veidu izvēles skalā, kas atrodas smidzinātāja augšpusē (G. att.).

- ♦ Lai atlasītu vajadzīgo smidzināšanas veidu, pagrieziet smidzināšanas veida izvēles sprauslu (10) tā, lai smidzināšanas veida izvēles sprauslas (10) zaļais indikators sakristu ar skalas ciparu (H. att.).

**Brīdinājums!** Nevērsiet smidzinātāju pret ķermeni. Nekādā gadījumā nenospiediet mēlīti, kamēr regulējat smidzināšanas iestatījumus.

### Plūsmas regulēšanas poga (I. att.)

Plūsmas regulēšanas poga regulē to, cik daudz šķidrums tiek izsmidzināts.

- ♦ Lai palielinātu šķidrums plūsmu, pagrieziet plūsmas regulēšanas pogu (8) pulksteņrādītāja virzienā.
- ♦ Lai samazinātu šķidrums plūsmu, pagrieziet plūsmas regulēšanas pogu (8) pretēji pulksteņrādītāja virzienam.

- ♦ Griežot plūsmas regulēšanas pogu (8), smidzinātāja sānā esošais plūsmas indikators (9) kustas vai nu uz priekšu (minimāla šķidrums plūsma), vai atpakaļ (maksimāla šķidrums plūsma).

**Piezīme.** Vispirms vienmēr izmēģiniet smidzināšanas veidus uz kartona atgriezuma vai tamlīdzīga materiāla. Iesākumā iestatiet plūsmas regulēšanas pogu augstākās plūsmas iestatījumā. Ja vēlaties samazināt plūsmu, pagrieziet pogu uz iekšpusi. Biezāku vielu smidzināšanai jāizvēlas indikatora iestatījumi tuvāk (+) ikonai. Šķidrāku vielu smidzināšanai jāizvēlas indikatora iestatījumi tuvāk (-) ikonai. **Piezīme.** Ja plūsmas regulēšanas poga ir iestatīta līdz galam vismazākajā iestatījumā, mēlīti nevar nospiegt. Mazliet pagrieziet atpakaļ plūsmas regulēšanas pogu (pulksteņrādītāja virzienā), lai varētu nospiegt mēlīti.

### Šķidrās vielas sagatavošana (J., K. att.)

**Piezīme.** Izmantojiet tikai tādu vielu, ko var notīrīt vai ar vaišpirtu vai krāsas šķīdinātāju (eļļas krāsām), vai arī siltu ziepjūdeni (ūdeni šķīstošām krāsām, piemēram, lateksam). Nokļāviet grīdas un citas virsmas ar plastmasas aizsargpārklājumu. Iespējams, smidzināmais šķidrums vispirms ir jāpadara šķidrāks (jāatšķaida). Atšķaidīšanai izmantojiet piemērotu šķīdinātāju, ko vielas ražotājs norādījis uz bundžas.

**Brīdinājums!** Nelietojiet vielas, kuru uzliesmošanas punkts ir zemāks nekā 55 °C.

**Piezīme.** Komplektācijā iekļautais maisīšanas spainis (12) paredzēts tam, lai atšķaidītu vielu un izmērītu tās tilpumu (J. att.).

**Piezīme.** Viskozitātes trauks (13) paredzēts vielas tecēšanas laika noteikšanai.

- ♦ Lai pareizi izmērītu viskozitāti, rūpīgi izmaisiet vielu.
- ♦ Iemērciet viskozitātes trauku (13) smidzināmajā vielā un pilnībā uzpildiet viskozitātes trauku (13).
- ♦ Turiet viskozitātes trauku (13) virs vielas bundžas un izmēriet vielas plūsmas ilgumu līdz brīdim, kad tā izzūd vai vairs vienmērīgi neplūst pa viskozitātes trauka (13) apakšpusi (ne vairāk kā 2 minūtes) (K. att.). Tas ir tecēšanas laiks. Skatiet šķaidīšanas tabulu, kurā norādīta informācija par dažādām vielām piemērotāko šķaidīšanu.
- ♦ Vielas atšķaidīšanai lietojiet piemērotu šķīdinātāju, kādu noteicis vielas ražotājs.
- ♦ Šo instrumentu var izmantot lateksa krāsas smidzināšanai, tomēr to var nākties atšķaidīt šķidrāku, nekā ieteicis šīs krāsas ražotājs. Lateksa krāsai jābūt tiktāl atšķaidītai, lai tā iztek cauri viskozitātes traukam (13) ne ilgāk kā 2 minūtes. Operatoram jāņem vērā darba

veids un smidzināmās virsmas galīgā atrašanās vieta, ja tiek smidzināta viela, kuras tecēšanas laiks cauri viskozitātes traukam (13) pārsniedz 2 minūtes.

### Šķaidīšanas tabula

Smidzināmā viela	Tecēšanas laiks
Caurspīdīgas un puscaurspīdīgas kodnes un antiseptiķi	Nav jāatšķaida
Eļļas gruntskrāsas, lakas un poliuretāns	(Tecēšanas laiks: ne vairāk kā 2 minūtes)
Necaurspīdīgas ūdens bāzes kodnes	Iespējams, jāatšķaida
Ūdens bāzes krāsas vai lateksa krāsas	(Tecēšanas laiks: vairāk kā 2 minūtes)

**Piezīme.** Nav ieteicams izmantot teksturētas krāsas.

### Ieteikumi optimālai darbībai

#### Ieteikumi par sagatavošanu

- ♦ Pirms lietošanas vienmēr rūpīgi samaisiet un izfiltrējiet vielu.
- ♦ Apsmidzināmā virsma ir pienācīgi jā sagatavo, lai panāktu labāko efektu. Virsma jāattīra no putekļiem, netīrumiem, rūsas un taukiem. Viegli nomazgājiet terases un citas virsmas brīvā dabā ar spiediena tīrītājiem un rūpīgi nožāvējiet pirms apstrādes ar smidzinātāju.
- ♦ Kaut arī liela gaisa apjoma zemspiediena (HVL P) smidzinātājiem tikpat kā nerodas krāsas putekļi ārpus krāsas kūļa, ieteicams nosegt visus stūrus un pārējās zonas, kā arī noklāt grīdas un citas virsmas ar plastmasas aizsargpārklājumu.
- ♦ Plēve, kas veidojas krāsas virspusē, var nosprostot smidzinātāju. Pirms krāsas maisīšanas noņemiet šo plēvi. Izfiltrējiet caur piltuvi, kam piestiprināts filtrs, vai arī caur kaprona zeķi, lai attīrītu no sārņiem, kuri varētu nosprostot sistēmu.
- ♦ Pirms darba sagatavojiet cimdus, papīra dvieļus, lupatas u. tml., lai uzslaucītu nejaušus traipus.

#### Pareizas smidzināšanas metodes apgūšana (L., M. att.)

- ♦ Vingrinieties izsmidzināt uz kāda materiāla atgriezuma, piemēram, kartona gabala, lai izmēģinātu smidzināšanas veidu un apgūtu smidzinātāja plūsmas vadības funkciju.
- ♦ Smidzināmā virsma jāattīra no putekļiem, netīrumiem un taukiem.

- ♦ Smidzināšanas darbu zonai jābūt tīrai un bez putekļiem, lai tos neuzpūstu uz tikko apsmidzinātām virsmām.
- ♦ Nosedziet visus laukumus, ko nav paredzēts apsmidzināt.
- ♦ Turiet smidzinātāju ne tuvāk kā 25 mm un ne tālāk kā 355 mm no virsmas (L. att.).
- ♦ Lielu virsmu parasti noklāj, smidzinot krustenisķi. Vispirms no apsmidzina horizontāli joslās, pēc tam — vertikālu pāri šīm joslām.
- ♦ Lai virsmu noklātu vienmērīgi, turiet roku vienādā attālumā no smidzināmās virsmas (L. att.) un nekustiniet plaukstu locītavu (M. att.).
- ♦ Smidziniet vienmērīgā un nemainīgā ātrumā, lai novērstu nepilnības. Sāciet smidzināt, kad padeve jau ir sāka, un atļaidiet mēlīti pirms padeves pārtraukšanas.
- ♦ Pārmērīgi nesmidziniet vienā un tajā pašā vietā. Labāk noklāt vairākās plānās kārtās, nekā vienā biežā, kura var notecēt un nopīlēt. Ievērojiet, ka plūsmas regulēšanas poga regulē to, cik daudz šķidruma tiek izsmidzināts. Lai palielinātu šķidruma plūsmu, pagrieziet plūsmas regulēšanas pogu pulksteņrādītāja virzienā. Lai samazinātu šķidruma plūsmu, pagrieziet plūsmas regulēšanas pogu pretēji pulksteņrādītāja virzienam. Ja krāsa nopīl vai notek, izlīdziniet to ar sausu krāsas otu, kuru ieteicams turēt pa rokai.
- ♦ Izslēdziet barošanas bloku un novietojiet smidzinātāju barošanas bloka ligzdā, ja instruments netiks lietots ilgāku laiku.

### Apkope un tīrīšana

Šis Black & Decker instruments ar vadu ir paredzēts ilglaicīgam darbam ar mazāko iespējamo apkopi. Nepārtraukti nevainojama darbība ir atkarīga no pareizas instrumenta apkopes un regulāras tīrīšanas.

**Brīdinājums!** Lietojiet piemērotus individuālos aizsardzības līdzekļus.

**Brīdinājums!** Pirms apkopes veikšanas vai tīrīšanas instruments ar vadu ir jāizslēdz un jāatvieno no barošanas avota.

**Brīdinājums!** Nelietojiet vielas, kuru uzliesmošanas punkts ir zemāks nekā 55 °C. Uzliesmošanas punkts ir temperatūra, kādā šķidrums izdala pietiekami daudz izgarojumu, kuru var aizdegties (skatiet krāsas ražotāja norādījumus).

**Brīdinājums!** Tīrīšanas zonai jābūt labi vēdinātai, tajā nedrīkst būt uzliesmojošu izgarojumu.

**Brīdinājums!** Tīrīšanas šķidrums jāsmidzina tikai brīvā dabā.

**Brīdinājums!** Neiegremdējiet barošanas bloku šķidrumā.

### Smidzinātāja skalošana (N. att.)

- ♦ Atvienojiet instrumentu no barošanas.
- ♦ Atskrūvējiet vāku no tvertnes sāna un izlejiet vielas atlikumu tās oriģinālajā bundžā (N. att.).
- ♦ Ielejiet tvertnē nedaudz piemērota tīrīšanas šķidrums.
  - ♦ Ūdens bāzes vielu tīrīšanai izmantojiet siltu ziepjūdeni.
  - ♦ Eļļas bāzes vielu tīrīšanai izmantojiet ražotāja ieteikto tīrīšanas šķidrumu.
- ♦ Stingri uzskrūvējiet tvertnes vāku un enerģiski pakratiet smidzinātāju.
- ♦ Atskrūvējiet tvertnes vāku un iztukšojiet tīrīšanas šķidrumu piemērotā atkritumu konteinerā.
- ♦ Vēlreiz uzpildiet tvertnē nedaudz tīrīšanas šķidruma. Cieši uzskrūvējiet tvertnes vāku.
- ♦ No jauna piestipriniet smidzinātāju pie motora bloka, pievienojiet vadu kontaktligzdai un ieslēdziet barošanas bloku.
- ♦ 2–3 sekundes smidziniet tīrīšanas šķidrumu uz materiāla atgriezumā.

### Smidzinātāja tīrīšana (O.–S. att.)

- ♦ Atvienojiet instrumentu no barošanas.
- ♦ Noņemiet no sāna uzpildāmu tvertni (6) un atskrūvējiet vāku (7). Noņemiet no smidzinātāja pretvārsta (18), padeves cauruli (15) un gredzenblīvi (17). Notīriet šīs detaļas ar piemērotu tīrīšanas šķidrumu (O. att.).
- ♦ Atskrūvējiet uzgaļa gredzenu (19) un noņemiet smidzināšanas sprauslu (10) un smidzināšanas uzgali (20). Notīriet šīs detaļas ar piemērotu tīrīšanas šķidrumu (P. att.).
- ♦ Ja lietojat ūdens bāzes vielu, iztīriet smidzinātāju, izlaižot ūdeni caur padeves caurules ieeju. Ja lietojat eļļas bāzes vielu, iztīriet padeves caurules ieeju ar piemērotu tīrīšanas šķidrumu. Atkārtojiet to, līdz smidzinātājs ir pilnīgi tīrs. Ievērojiet īpašu piesardzību, uzmanīgi notīrot smidzināšanas adatu (21).
- ♦ Rūpīgi izžāvējiet visas detaļas.
- ♦ Iztukšojiet tīrīšanas šķidrumu piemērotā atkritumu konteinerā.
- ♦ Ielejiet pretvārsta (18) metāla lodīti ar sadzīvē izmantojamās eļļas pilienus (Q. att.).

**Svarīgi!** Ja pēc tīrīšanas ieeļļo pretvārsta (18) lodīti, tā nepielīp un nenosprosto vārstu, nodrošinot pareizu smidzināmās vielas plūsmu.

**Piezīme.** Saliekot detaļas, ievietojiet smidzinātāja to pretvārsta (18) pusi, kurā atrodas metāla lodīte.

♦ No jauna salieciet smidzinātāja detaļas (S. att.).

**Piezīme.** Smidzināšanas uzgali (20) var ievietot tikai vienā veidā. Smidzināšanas uzgaļa izcilnim (22) jāiegulst smidzinātāja vītņu padziļinājumā (R. att.).

### Barošanas bloka tīrīšana

- ♦ Atvienojiet instrumentu no barošanas.
- ♦ Barošanas bloka tīrīšanai lietojiet tikai maigas ziepes un mitru lupatiņu.

**Brīdinājums!** Nekādā gadījumā nepieļaujiet, lai barošanas blokā iekļūst šķidrums.

**Brīdinājums!** Barošanas bloku nedrīkst iegremdēt šķidrumā.

### Filtra tīrīšana

Barošanas blokā ir mazgājams un vairākkārt lietojams filtrs (T. att.). Pirms un pēc darba pārbaudiet filtru. Ja tas ir netīrs, nomazgājiet siltā ūdenī un ļaujiet izžūt, pēc tam no jauna uzstādiet instrumentā vai arī nomainiet pret jaunu.

♦ Lai pārbaudītu filtru, noņemiet filtra vāku (11), izskrūvējot 2 skrūves tā augšpusē un novelkot to nost no barošanas bloka.

♦ Izņemiet un pārbaudiet filtru (23).

♦ No jauna uzstādiet filtru un tā vāku.

**Brīdinājums!** Barošanas bloku nedrīkst lietot, ja nav uzstādīts filtrs. Barošanas blokā var nonākt putekļi un to sabojāt.

### Barošanas vada kontaktdakšas nomaīņa (tikai Apvienotajai Karalistei un Īrijai)

Ja ir jāuzstāda jauna barošanas vada kontaktdakša:

- ♦ nekaitīgā veidā atbrīvojieties no nederīgās kontaktdakšas;
- ♦ pievienojiet brūno vadu pie kontaktdakšas fāzes spaiļes;
- ♦ pievienojiet zilo vadu pie neitrālās spaiļes;
- ♦ pievienojiet zaļo/dzelteno vadu pie zemēšanas spaiļes.

**Brīdinājums!** Ievērojiet uzstādīšanas norādījumus, kas ietilpst labas kvalitātes kontaktdakšu komplektācijā. Ieteicamais drošinātājs: 13 A.

### Vides aizsardzība



Dalīta atkritumu savākšana. Šo izstrādājumu nedrīkst izmest kopā ar pārējiem mājāsaimniecības atkritumiem.

Ja konstatējat, ka šis Black & Decker instruments ir jānomaina pret jaunu vai tas jums vairāk nav vajadzīgs, neizmetiet to kopā ar sadzīves atkritumiem. Nododiet šo izstrādājumu dalītai savākšanai un šķirošanai.



Lietotu izstrādājumu un iepakojuma dalīta savākšana ļauj materiālus pārstrādāt un izmantot atkārtoti. Izmantojot pārstrādātus materiālus, tiek novērsta dabas piesārņošana un samazināts pieprasījums pēc izejmateriāliem.

Vietējos noteikumos var būt noteikts, ka, iegādājoties jaunu izstrādājumu, komunālo atkritumu savākšanas punktiem vai izplatītājam ir daļēti jāsavāc sadzīves elektriskie izstrādājumi.

Black & Decker nodrošina Black & Decker izstrādājumu savākšanu un otrreizēju pārstrādi, ja tiem ir beidzies ekspluatācijas laiks. Lai izmantotu šī pakalpojuma priekšrocības, lūdzu, nogādājiet savu izstrādājumu kādā no remonta darbnīcām, kas to savāks jūsu vietā.

Jūs varat noskaidrot tuvāko pilnvaroto remonta darbnīcu, sazinoties ar vietējo Black & Decker biroju, kura adrese norādīta šajā rokasgrāmatā. Black & Decker remonta darbnīcu saraksts, pilnīga informācija par mūsu pēcpārdošanas pakalpojumiem un kontaktinformācija ir pieejama tīmekļa vietnē **www.2helpU.com**.

## Tehniskie dati

HVL200 (1. veids)		
Spriegums	$V_{AC}$	230
Jauda	W	400
Tvertnes tilpums	l	1,2
Svars	kg	1,49

### Skaņas spiediena līmenis saskaņā ar EN 60745:

Skaņas spiediens ( $L_{pA}$ ) 78 dB(A), neprecizitāte (K) 3 dB(A),

Skaņas jauda ( $L_{WA}$ ) 91 dB(A), neprecizitāte (K) 3 dB(A)

### Vibrāciju kopējā vērtība (trīs asu vektoru summa)

#### saskaņā ar EN 60745:

Vibrāciju emisijas vērtība ( $a_{h, D}$ ) < 2,5 m/s<sup>2</sup>, neprecizitāte (K) 1,5 m/s<sup>2</sup>

## EK atbilstības deklarācija

MAŠĪNU DIREKTĪVA



HVL200

Black & Decker apliecina, ka šie izstrādājumi, kas aprakstīti tehniskajos datos, atbilst šādiem dokumentiem:

2006/42/EK, EN60745

Lai iegūtu sīkāku informāciju, lūdzu, sazinieties ar Black & Decker turpmāk minētajā adresē vai skatiet rokasgrāmatas pēdējo vāku.

Persona, kas šeit parakstījusies, atbild par tehnisko datu sagatavošanu un Black & Decker vārdā izstrādā šo apliecinājumu.

Kevin Hewitt  
globālās inženiertehniskās  
nodaļas priekšsēdētāja vietnieks  
Black & Decker Europe, 210 Bath Road, Slough,  
Berkshire, SL1 3YD  
Apvienotā Karaliste  
28.09.2011.

## Garantija

Black & Decker rūpējas par savu izstrādājumu kvalitāti un sniedz nevainojamu garantiju. Šis garantijas paziņojums papildina jūsu līgumiskās tiesības un nekādā gadījumā tās nekavē. Šī garantija ir spēkā Eiropas Savienības dalībvalstīs un Eiropas brīvās tirdzniecības zonā.

Ja 24 mēnešu laikā kopš iegādes brīža Black & Decker izstrādājums sabojājas materiālu vai darba kvalitātes defektu dēļ vai arī kvalitātes neatbilstības dēļ, Black & Decker garantē visu bojāto detaļu nomaiņu, tādu izstrādājumu remontu, kas pakļauti dabīgam nodilumam vai nolietojumam, vai šādu izstrādājumu nomaiņu, lai patērētājam neradītu liekas neērtības, ja vien:

- ♦ izstrādājums nav lietots tirdzniecības, profesionāliem vai nomas nolūkiem;
- ♦ izstrādājums nav pakļauts nepareizai lietošanai vai nolaidībai;
- ♦ izstrādājums nav bojāts svešķermeņu, vielu vai negadījumu ietekmē;
- ♦ remontu nav veikušas nepilnvarotas personas, kas nav ne pilnvarotas remonta darbnīcu, ne Black & Decker apkopes centru speciālisti.

Lai iesniegtu garantijas prasību, jums jāuzrāda pārdevējam vai pilnvarotam remonta darbnīcas speciālistam pirkuma čeks. Jūs varat noskaidrot tuvāko pilnvaroto remonta darbnīcu, sazinoties ar vietējo Black & Decker biroju, kura adrese norādīta šajā rokasgrāmatā. Black & Decker remonta darbnīcu saraksts, pilnīga informācija par mūsu pēcpārdošanas pakalpojumiem un kontaktinformācija ir pieejama tīmekļa vietnē **www.2helpU.com**.

Lūdzu, apmeklējiet mūsu tīmekļa vietni **www.blackanddecker.co.uk** un reģistrējiet savu Black & Decker izstrādājumu, lai uzzinātu par jaunākajiem izstrādājumiem un īpašajiem piedāvājumiem. Sīkāku informāciju par Black & Decker zīmolu un mūsu izstrādājumu klāstu skatiet vietnē **www.blackanddecker.co.uk**.

## Назначение

Ваша система тонкого распыления Black & Decker предназначена для распыления эмалевых и лессирующих красок, грунтовок, прозрачных лаков, автомобильных покровных лаков, морилок и средств защиты древесины на основе растворителей и воды. Настоящий электроинструмент не пригоден для распыления щелочей, кислотосодержащих материалов покрытия, материалов с твердыми составляющими, а также материалов с затрудненным распылением и каплеобразованием. Данный инструмент предназначен только для бытового использования.

## Инструкции по технике безопасности

### Общие правила безопасности при работе с электроинструментами



**Внимание!** Внимательно прочтите все инструкции по безопасности и руководство по эксплуатации. Несоблюдение всех перечисленных ниже правил безопасности и инструкций может привести к поражению электрическим током, возникновению пожара и/или получению тяжелой травмы.

**Сохраните все инструкции по безопасности и руководство по эксплуатации для их дальнейшего использования.** Термин «Электроинструмент» во всех приведенных ниже указаниях относится к Вашему сетевому (с кабелем) электроинструменту или аккумуляторному (беспроводному) электроинструменту.

#### 1. Безопасность рабочего места

- a. **Содержите рабочее место в чистоте и обеспечьте хорошее освещение.** Плохое освещение или беспорядок на рабочем месте может привести к несчастному случаю.
- b. **Не используйте электроинструменты, если есть опасность возгорания или взрыва, например, вблизи легко воспламеняющихся жидкостей, газов или пыли.** В процессе работы электроинструмент создает искровые разряды, которые могут воспламенить пыль или горючие пары.
- c. **Во время работы с электроинструментом не подпускайте близко детей или посторонних лиц.** Отвлечение внимания может вызвать у Вас потерю контроля над рабочим процессом.

#### 2. Электробезопасность

- a. **Вилка кабеля электроинструмента**

**должна соответствовать штепсельной розетке. Ни в коем случае не видоизменяйте вилку электрического кабеля. Не используйте соединительные штепсели-переходники, если в силовом кабеле электроинструмента есть провод заземления.** Использование оригинальной вилки кабеля и соответствующей ей штепсельной розетки уменьшает риск поражения электрическим током.

- b. **Во время работы с электроинструментом избегайте физического контакта с заземленными объектами, такими как трубопроводы, радиаторы отопления, электроплиты и холодильники.** Риск поражения электрическим током увеличивается, если Ваше тело заземлено.
  - c. **Не используйте электроинструмент под дождем или во влажной среде.** Попадание воды в электроинструмент увеличивает риск поражения электрическим током.
  - d. **Бережно обращайтесь с электрическим кабелем. Ни в коем случае не используйте кабель для переноски электроинструмента или для вытягивания его вилки из штепсельной розетки. Не подвергайте электрический кабель воздействию высоких температур и смазочных веществ; держите его в стороне от острых кромок и движущихся частей инструмента.** Поврежденный или запутанный кабель увеличивает риск поражения электрическим током.
  - e. **При работе с электроинструментом на открытом воздухе используйте удлинительный кабель, предназначенный для наружных работ.** Использование кабеля, пригодного для работы на открытом воздухе, снижает риск поражения электрическим током.
  - f. **При необходимости работы с электроинструментом во влажной среде используйте источник питания, оборудованный устройством защитного отключения (УЗО).** Использование УЗО снижает риск поражения электрическим током.
3. **Личная безопасность**
    - a. **При работе с электроинструментами будьте внимательны, следите за тем, что Вы делаете, и руководствуйтесь здравым смыслом. Не используйте электроинструмент, если Вы устали, а также находясь под действием алкоголя или понижающих реакцию лекарственных**

препаратов и других средств. Малейшая неосторожность при работе с электроинструментами может привести к серьезной травме.

- b. При работе используйте средства индивидуальной защиты. Всегда надевайте защитные очки. Своевременное использование защитного снаряжения, а именно: пылезащитной маски, ботинок на нескользящей подошве, защитного шлема или противозвучимых наушников, значительно снижает риск получения травмы.
- c. Не допускайте непреднамеренного запуска. Перед тем, как подключить электроинструмент к сети и/или аккумулятору, подыньте его или проверьте, убедитесь, что выключатель находится в положении «выключено». Не переносите электроинструмент с нажатой кнопкой выключателя и не подключайте к сетевой розетке электроинструмент, выключатель которого установлен в положение «включено», это может привести к несчастному случаю.
- d. Перед включением электроинструмента снимите с него все регулировочные или гаечные ключи. Регулировочный или гаечный ключ, оставленный закрепленным на вращающейся части электроинструмента, может стать причиной тяжелой травмы.
- e. Работайте в устойчивой позе. Всегда сохраняйте равновесие и устойчивую позу. Это позволит Вам не потерять контроль при работе с электроинструментом в непредвиденной ситуации.
- f. Одевайтесь соответствующим образом. Во время работы не надевайте свободную одежду или украшения. Следите за тем, чтобы Ваши волосы, одежда или перчатки находились в постоянном отдалении от движущихся частей инструмента. Свободная одежда, украшения или длинные волосы могут попасть в движущиеся части инструмента.
- g. Если электроинструмент снабжен устройством сбора и удаления пыли, убедитесь, что данное устройство подключено и используется надлежащим образом. Использование устройства пылеудаления значительно снижает риск возникновения несчастного случая, связанного с запыленностью рабочего пространства.
4. Использование электроинструментов и технический уход
  - a. Не перегружайте электроинструмент.

**Используйте Ваш инструмент по назначению.** Электроинструмент работает надежно и безопасно только при соблюдении параметров, указанных в его технических характеристиках.

- b. Не используйте электроинструмент, если его выключатель не устанавливается в положение включения или выключения. Электроинструмент с неисправным выключателем представляет опасность и подлежит ремонту.
- c. Отключайте электроинструмент от сетевой розетки и/или извлекайте аккумулятор перед регулированием, заменой принадлежностей или при хранении электроинструмента. Такие меры предосторожности снижают риск случайного включения электроинструмента.
- d. Храните неиспользуемые электроинструменты в недоступном для детей месте и не позволяйте лицам, не знакомым с электроинструментом или данными инструкциями, работать с электроинструментом. Электроинструменты представляют опасность в руках неопытных пользователей.
- e. Регулярно проверяйте исправность электроинструмента. Проверяйте точность совмещения и легкость перемещения подвижных частей, целостность деталей и любых других элементов электроинструмента, воздействующих на его работу. Не используйте неисправный электроинструмент, пока он не будет полностью отремонтирован. Большинство несчастных случаев являются следствием недостаточного технического ухода за электроинструментом.
- f. Следите за остротой заточки и чистой режущих принадлежностей. Принадлежности с острыми кромками позволяют избежать заклинивания и делают работу менее утомительной.
- g. Используйте электроинструмент, аксессуары и насадки в соответствии с данным Руководством и с учетом рабочих условий и характера будущей работы. Использование электроинструмента не по назначению может создать опасную ситуацию.
5. Техническое обслуживание
  - a. Ремонт Вашего электроинструмента должен производиться только квалифицированными специалистами с использова-



нием идентичных запасных частей. Это обеспечит безопасность Вашего электроинструмента в дальнейшей эксплуатации.

### Дополнительные инструкции по безопасности

#### Внимание!

- ◆ Перед использованием любого устройства и вещества для распыления прочтите все имеющиеся инструкции и указания по технике безопасности.
- ◆ Соблюдайте все действующие в вашем регионе, штате или в стране правила вентиляции, обеспечения пожарной безопасности и эксплуатации изделий.
- ◆ Держите распылитель в недоступном для детей месте.
- ◆ При длительной работе распылителем рекомендуется использовать средства индивидуальной защиты органов слуха.
- ◆ Чтобы избежать попадания частиц реагентов в глаза, используйте защитные очки.

#### Вредные пары

Инсектициды и другие подобные химические вещества могут быть опасными при вдыхании, могут стать причиной тошноты, потери сознания и отравления.

- a. Если есть вероятность вдыхания вредных паров, используйте респиратор или маску. Прочтите все инструкции по использованию химических реагентов и применению респиратора или защитной маски, чтобы убедиться в том, что они обеспечат необходимую защиту от вдыхания вредных паров.

### Дополнительные правила безопасности при работе распылителями краски

#### Внимание!

- ◆ Перед применением данной системы распыления обеспечьте, чтобы ее пользователь прочитал и понял все инструкции по технике безопасности, а также другую информацию, содержащуюся в настоящем руководстве по эксплуатации.
- ◆ Не используйте с данной распылительной системой щелочи (каустическая сода), самонагревающиеся или агрессивные (кислота) жидкости, так как они могут вызвать коррозию металлических частей инструмента, а также снизить прочность шлангов и уплотнений.
- ◆ Не используйте в распылительной системе горячие или кипящие жидкости, так как это может вызвать снижение прочности бака и шланга.

- ◆ Не оставляйте в емкости распылителя остатки разбрызгиваемых химических веществ после ее использования.
- ◆ Не курите во время распыления или во время работы в зонах присутствия искр или открытого огня.
- ◆ Перед каждым использованием распылителя производите тщательный внутренний и наружный осмотр устройства.
- ◆ После каждого применения распылителя опорожняйте емкость и шланг, мойте их и сливайте промывочную воду, действуя в соответствии с указаниями.
- ◆ Не используйте распылитель для разбрызгивания легко воспламеняющихся веществ.
- ◆ Не распыляйте химические вещества, если неизвестна степень их опасности.
- ◆ Не используйте горючие жидкости.
- ◆ Не используйте для чистки распылителя легко воспламеняющиеся вещества.

#### Личная безопасность

- a. При работе с химическими веществами должны использоваться дополнительные средства индивидуальной защиты, такие как перчатки и респиратор или маска. Средства индивидуальной защиты, используемые в соответствующих условиях, снижают вероятность получения травмы.
- b. Не направляйте распыляющую струю на себя, других лиц или животных. Держите руки и другие части тела подальше от распыляющей струи. Если распыляющая струя пробьет кожу, немедленно обратитесь за медицинской помощью. Струя может пробить кожу и впрыснуть Вам распыляемое вещество.
- c. Не рассматривайте такое впрыскивание как простое ранение кожи. Струя высокого давления может впрыснуть Вам ядовитые вещества и привести к серьезным ранениям. В случае впрыскивания, немедленно обратитесь за медицинской помощью.
- d. Учитывайте возможные опасности, исходящие от распыляемого вещества. Изучите маркировку на емкостях или инструкции изготовителя распыляемого вещества, включая требования к применению средств индивидуальной защиты. Чтобы уменьшить риск возгорания, получения травмы, отравления токсинами, попадания в организм канцерогенов и т.д., необходимо строго следовать указаниям изготовителя.

### Безопасность посторонних лиц

- ♦ Использование прибора физически или умственно неполноценными людьми, а также детьми и неопытными лицами допускается только под контролем ответственного за их безопасность лица.
- ♦ Не позволяйте детям играть с электроинструментом.

### Остаточные риски

При работе с данным инструментом возможно возникновение дополнительных остаточных рисков, которые не вошли в описанные здесь правила техники безопасности. Эти риски могут возникнуть при неправильном или продолжительном использовании изделия и т.п.

Несмотря на соблюдение соответствующих инструкций по технике безопасности и использование предохранительных устройств, некоторые остаточные риски невозможно полностью исключить. К ним относятся:

- ♦ Травмы в результате касания движущихся частей изделия.
- ♦ Травмы в результате касания горячих частей изделия.
- ♦ Риск получения травмы во время смены деталей изделия или насадок.
- ♦ Риск получения травмы, связанный с продолжительным использованием изделия. При использовании изделия в течение продолжительного периода времени делайте регулярные перерывы в работе.

### Вибрация

Значения уровня вибрации, указанные в технических характеристиках инструмента и декларации соответствия, были измерены в соответствии со стандартным методом определения вибрационного воздействия согласно EN60745 и могут использоваться при сравнении характеристик различных инструментов. Приведенные значения уровня вибрации могут также использоваться для предварительной оценки величины вибрационного воздействия.

**Внимание!** Значения вибрационного воздействия при работе с электроинструментом зависят от вида работ, выполняемых данным инструментом, и могут отличаться от заявленных значений. Уровень вибрации может превышать заявленное значение.

При оценке степени вибрационного воздействия для определения необходимых защитных мер (2002/44/ЕС) для людей, использующих в про-

цессе работы электроинструменты, необходимо принимать во внимание действительные условия использования электроинструмента, учитывая все составляющие рабочего цикла, в том числе, время, когда инструмент находится в выключенном состоянии, время, когда он работает без нагрузки, а также время его запуска и отключения.

### Маркировка инструмента

На инструменте имеются следующие знаки:



**Внимание!** Полное ознакомление с руководством по эксплуатации снизит риск получения травмы.



**Внимание!** Не используйте инструмент под дождем или во влажной среде.



**Внимание!** Держите посторонних лиц на безопасном расстоянии.



**Внимание!** При работе с данным инструментом наденьте защитные очки или маску.



**Внимание!** Надевайте респиратор или маску.



**Внимание!** Не используйте горючие жидкости.

### Электробезопасность



Данный инструмент защищен двойной изоляцией, что исключает потребность в заземляющем проводе. Всегда следите за напряжением электрической сети, оно должно соответствовать величине, обозначенной на информационной табличке электроинструмента.

- ♦ Во избежание несчастного случая, замена поврежденного кабеля питания должна производиться только на заводе-изготовителе или в авторизованном сервисном центре Black & Decker.
- ♦ При работе инструментом на открытом воздухе всегда пользуйтесь удлинительным кабелем, предназначенным для применения вне помещений. Можно использовать удлинительный кабель Black & Decker соответствующего напряжения и длиной до 30 м без потери мощности.
- ♦ Электробезопасность может быть повышена при использовании высокочувствительного 30 мА устройства защитного отключения (УЗО).

## Составные части

Ваш инструмент может содержать все или некоторые из перечисленных ниже составных частей:

1. Электрический кабель и вилка
2. Курковый пусковой выключатель распылителя
3. Распылитель
4. Блок питания
5. Отпирающая кнопка распылителя
6. Емкость с боковым заполнением
7. Крышка
8. Установочное колесо распыляемого количества краски
9. Индикатор распыляемого количества краски
10. Сопло с выбором рисунка распыления
11. Крышка фильтра
12. Ведро для смешивания краски
13. Чашечный вискозиметр

## Сборка

**Внимание!** Перед началом сборки убедитесь, что инструмент выключен и отсоединен от электросети.

### Присоединение емкости с боковым заполнением (Рис. А)

Конструкция емкости с боковым заполнением позволяет только один способ ее установки на систему распыления.

- ♦ Поместите емкость (6) под заборной трубкой (15) таким образом, чтобы крышка емкости (7) оказалась слева.
- ♦ Прижмите емкость (6) к разъему.
- ♦ Затяните зажимное кольцо (16), поворачивая его в направлении по часовой стрелке.

**Примечание:** Убедитесь, что зажимное кольцо плотно затянуто и емкость с боковым заполнением надежно зафиксирована на месте.

### Регулировка положения заборной трубки (Рис. В и С)

Положение заборной трубки может регулироваться в зависимости от направления, в котором предполагается наиболее интенсивное распыление, значительно сокращая количество повторных наполнений емкости.

- ♦ При распылении под прямым углом или вверх, расположите заборную трубку в задней части емкости (Рис. В).
- ♦ При распылении вниз, расположите заборную трубку в передней части емкости (Рис. С).

Это обеспечит Вам возможность распыления максимального количества материала, прежде чем потребуются повторное наполнение емкости.

### Снятие и установка распылителя (Рис. D и E)

#### Снятие распылителя с блока питания

- ♦ Нажмите и удерживайте отпирающую кнопку распылителя (5).
- ♦ Поверните распылитель (3), пока он не окажется под углом 90° к блоку питания (4).
- ♦ Потяните за распылитель (3) и снимите его с блока питания (4).
- ♦ Отпустите отпирающую кнопку распылителя (5).

#### Установка распылителя на блок питания

- ♦ Нажмите и удерживайте отпирающую кнопку распылителя (5).
- ♦ Удерживайте распылитель (3) под углом 90° к блоку питания (4).
- ♦ Прижмите распылитель (3) к блоку питания (4).
- ♦ Поверните распылитель (3) на 90°, пока он не окажется на одном уровне с блоком питания (4).
- ♦ Отпустите отпирающую кнопку распылителя (5).

**Внимание!** Перед началом работ по распылению убедитесь, что распылитель надежно зафиксирован на блоке питания.

### Заполнение емкости (Рис. F)

- ♦ Проверьте, что емкость с боковым заполнением (6) полностью навинчена на распылитель.
- ♦ Положите распылитель набок, крышкой емкости вверх.
- ♦ Залейте в емкость хорошо разжиженный и процеженный материал для распыления.

**Примечание:** Для переливания материала из его оригинальной емкости в емкость распылителя используйте ведро для смешивания, входящее в комплект поставки инструмента.

- ♦ Удалите все остатки жидкости с краев и боковых сторон емкости и распылителя.
- ♦ Расположите крышку ровно по резьбе и завинтите ее до упора на емкости с боковым заполнением. Прежде чем переворачивать распылитель, убедитесь, что крышка емкости завинчена ровно и плотно.

## Эксплуатация

### Включение и выключение

Распылитель включается и выключается при помощи куркового пускового выключателя.

- ♦ Чтобы включить распылитель, нажмите на курковый пусковой выключатель (2).
- ♦ Для выключения распылителя отпустите курковый выключатель (2).

**Внимание!** Никогда не наводите распылитель ни на какую часть тела. Никогда не нажимайте на курковый пусковой выключатель при настройке распыляющей струи.

### Настройка рисунка распыления (Рис. G и H)

Данный распылитель оснащен соплом (10) с возможностью выбора 3 типов рисунка распыления. Это поможет Вам выбрать правильный тип рисунка для выполняемой операции по распылению.

Поворачивая сопло (10), выберите одну из следующих операций:



Горизонтальная плоская струя – Наносится на поверхность движением вверх-вниз.



Круглая струя – Для углов, кромок и труднодоступных мест.



Вертикальная плоская струя – Наносится движением из стороны в сторону.

Вы можете выбрать один из трех рисунков распыления. На этикетке, расположенной в верхней части распылителя, эти рисунки обозначены цифрами 1, 2 и 3 (Рис. G).

- ♦ Для выбора нужного рисунка распыления, поворачивайте сопло (10), перемещая зеленый индикатор на сопле (10) напротив нужной цифры на этикетке (Рис. H).

**Внимание!** Никогда не наводите распылитель ни на какую часть тела. Никогда не нажимайте на курковый пусковой выключатель при настройке распыляющей струи.

### Установочное колесо распыляемого количества краски (Рис. I)

Установочное колесо регулирует количество жидкости, предназначенной для распыления.

- ♦ Для увеличения количества жидкости, по-

верните установочное колесо (8) в направлении по часовой стрелке.

- ♦ Для уменьшения количества жидкости, поверните установочное колесо (8) в направлении против часовой стрелки.
- ♦ При вращении установочного колеса (8), индикатор распыляемого количества краски (9), расположенный на боковой части распылителя, перемещается вперед (минимальное количество) и назад (максимальное количество).

**Примечание:** Всегда предварительно проверьте рисунок распыления на куске картона или других подобных материалах. Начните, повернув установочное колесо на позицию максимального количества распыляемой жидкости. При желании уменьшить количество распыляемой жидкости, покрутите установочное колесо. Более плотные и вязкие материалы должны распыляться при установке индикатора вплотную к указателю (+). Более жидкие материалы должны распыляться при установке индикатора вплотную к указателю (-).

**Примечание:** При установке колеса на позицию самого минимального количества, нажатие на курковый выключатель будет затруднительно или невозможно. Поверните установочное колесо назад (по часовой стрелке), чтобы можно было нажать на курковый выключатель.

### Подготовка жидкого материала (Рис. J и K)

**Примечание:** Удостоверьтесь, что используемый Вами тип материала очищается уайт-спиритом или растворителем для краски (масляные краски) или теплой водой и мыльным раствором (водорастворимые краски, например, эмульсионные краски). Для защиты полов и прочих поверхностей в зоне распыления краски, которые должны остаться нетронутыми, используйте ненужную ткань.

Перед началом распыления используемая жидкость должна быть разжижена. При разжижении используйте растворитель, рекомендованный производителем материала, указанный на его емкости.

**Внимание!** Не используйте распыляемые материалы с температурой воспламенения ниже 55 °С.

**Примечание:** В комплект поставки входит специальное ведерко (12), в которое переливается распыляемый материал из оригинальной упаковки для смешивания, разжижения и дозирования (Рис. J).

**Примечание:** Чашечный вискозиметр (13) предназначен для определения «рабочего времени» используемого материала.

- ◆ Перед измерением вязкости тщательно перемешайте материал.
- ◆ Погрузите вискозиметр (13) в материал, который будет распыляться, и полностью его наполните.
- ◆ Поднимите вискозиметр (13) над емкостью с материалом и измерьте количество времени, которое займет непрерывное вытекание материала из нижнего отверстия вискозиметра (13), прежде чем струя прервется или остановится (2 минуты или меньше) (Рис. К). Это и есть «рабочее время». Информацию о рекомендуемом разжижении для различных материалов см. в таблице разжижения.
- ◆ Если материал необходимо разжижить, добавьте соответствующий жидкий разбавитель, рекомендованный производителем материала.
- ◆ При помощи данного инструмента можно распылять эмульсионную краску, однако, требуемое разжижение может превысить рекомендации производителя материала. Жидкие эмульсионные краски проходят через вискозиметр (13) менее чем за 2 минуты. При распылении материалов, прохождение через вискозиметр (13) которых занимает более 2 минут, оператор должен точно определять тип операции и окончательное расположение объекта окрашивания.

**Таблица разжижения**

Распыляемый материал	«Рабочее время»
Светлые и полупрозрачные грунтовки и морилки	Разжижение не требуется
Грунтовки, лаки и полиуретаны на масляной основе	(Рабочее время менее 2 минут)
Краски сплошного цвета на водной основе	Может потребоваться разжижение
Краски на водной основе или эмульсионные краски	(Рабочее время более 2 минут)

**Примечание:** Не рекомендуется для текстурированных красок.

## Рекомендации по оптимальному использованию

### Подготовка к эксплуатации

- ◆ Всегда тщательно размешивайте и процеживайте материал перед использованием.
- ◆ Выполняя любые работы по распылению, для улучшения качества покрытия всегда проверяйте, что обрабатываемая поверхность подготовлена должным образом. Это означает, что обрабатываемая поверхность не должна содержать следов пыли, грязи, ржавчины и жира. Вымойте со слабым напором напольное покрытие или внешние поверхности и убедитесь, что они полностью высохли, прежде чем начинать распыление.
- ◆ Несмотря на то, что распылители HVLP производят распыление с минимальным избытком распыляемого материала, рекомендуется закрывать все края и другие участки, полы и прочие поверхности в зоне распыления краски, которые должны остаться нетронутыми, ненужной тканью.
- ◆ Корка, которая образуется на верхнем слое краски, может забить сопло распылителя. Перед смешиванием удалите корку. Процедите краску через воронку с прикрепленным фильтром или через ткань, чтобы удалить загрязнения, способные засорить систему.
- ◆ Перед началом работы подготовьте перчатки, бумажные полотенца, тряпки на случай, если краска неожиданно разольется.

### Техника правильного распыления (Рис. L и M)

- ◆ Выполните пробное распыление на тестовой поверхности, например, на куске картона, чтобы проверить рисунок распыления и потренироваться в управлении установочного колеса распыляемого количества краски.
- ◆ Убедитесь, что обрабатываемая поверхность не содержит следов пыли, грязи и жира.
- ◆ Убедитесь, что участок для распыления чистый и не содержит пыли, которая может осесть на только что окрашенных поверхностях.
- ◆ Закройте все поверхности, которые не будут окрашиваться.
- ◆ Всегда распыляйте на расстоянии минимум 25 мм и максимум 355 мм от поверхности окрашивания (Рис. L).
- ◆ Наиболее распространенный способ распыления краски на большие поверхности – перекрестное распыление. Это делается

путем распыления горизонтальных полос с последующим распылением поверх них перекрестных вертикальных полос.

- ◆ Для получения равномерного покрытия, всегда держите Вашу руку на одинаковом расстоянии от окрашиваемой поверхности (Рис. L) и не двигайте запястьем (Рис. M).
- ◆ Старайтесь соблюдать равномерную и постоянную скорость, чтобы избежать неровностей в окрашивании. Начинайте распыление после того, как начнется подача материала, и отпускайте курковый пусковой выключатель до завершения подачи.
- ◆ Избегайте интенсивного распыления на любой из поверхностей. Лучше наложить несколько тонких слоев, чем один толстый слой, который может привести к стеканию краски. Помните, что установочное колесо регулирует количество жидкости, предназначенной для распыления. Поворот установочного колеса (8) в направлении по часовой стрелке увеличивает поток жидкости. Поворот установочного колеса (8) в направлении против часовой стрелки уменьшает поток жидкости. Всегда имейте под рукой сухую малярную кисть, чтобы удалить потеки и капли краски, если они возникнут.
- ◆ Выключите электроинструмент и поместите распылитель на установочный модуль на блоке питания, если не планируется его использование в течение длительного времени.

### Техническое обслуживание и чистка

Ваш электрический/аккумуляторный прибор Black & Decker рассчитан на работу в течение продолжительного времени при минимальном техническом обслуживании. Срок службы и надежность инструмента увеличивается при правильном уходе и регулярной чистке.

**Внимание!** Используйте соответствующие средства индивидуальной защиты.

**Внимание!** Перед проведением технического обслуживания или чистки электрического прибора, выключите прибор и отсоедините его от источника питания.

**Внимание!** Не используйте распыляемые материалы с температурой воспламенения ниже 55 °С. Температура воспламенения – это производимая жидкостью температура, достаточная для воспламенения паров (см. инструкции поставщика краски).

**Внимание!** Убедитесь, что рабочая зона хорошо вентилируется, и в ней отсутствуют легко воспламеняющиеся пары.

**Внимание!** При распылении чистящих растворов, всегда используйте распылитель вне помещений.

**Внимание!** Не погружайте блок питания в воду.

### Промывка распылителя (Рис. N)

- ◆ Отключите распылитель от источника питания.
- ◆ Отвинтите крышку с бока емкости и вылейте оставшуюся жидкость в ее оригинальную упаковку (Рис. N).
- ◆ Налейте в емкость небольшое количество соответствующего чистящего раствора.
  - ◆ Для материалов на водной основе – теплая мыльная вода.
  - ◆ Для материалов на масляной основе – чистящий раствор, рекомендуемый производителем материала.
- ◆ Установите крышку на емкость, плотно ее закрутите, и энергично потрясите распылитель.
- ◆ Открутите крышку с бока емкости и вылейте весь чистящий раствор без остатка.
- ◆ Снова налейте в емкость небольшое количество чистящего раствора. Плотно навинтите крышку на емкость.
- ◆ Присоедините распылитель к блоку питания, вставьте вилку кабеля в розетку электросети и включите инструмент.
- ◆ Распыляйте чистящий раствор на отходный материал в течение 2-3 секунд.

### Чистка распылителя (Рис. O-S)

- ◆ Отключите распылитель от источника питания.
- ◆ Снимите емкость с боковым заполнением (6) и открутите боковую крышку (7). Удалите с распылителя обратный клапан (18), заборную трубку (15) и уплотнительное кольцо (17). Прочистите детали с использованием соответствующего чистящего раствора (Рис. O).
- ◆ Отвинтите концевую втулку (19) и снимите распыляющее сопло (10) и распыляющую насадку (20). Прочистите все детали с использованием соответствующего чистящего раствора (Рис. P).
- ◆ При использовании материалов на водной основе, прочистите распылитель, прогнав воду через входное отверстие заборной трубки. При использовании материалов на масляной основе, прочистите входное отверстие заборной трубки соответствующим чистящим раствором. Повторите, пока распылитель не будет полностью очищен. При

чистке иглы-распылителя (21) действуйте с особой осторожностью.

- ◆ Тщательно высушите все детали.
- ◆ Вылейте весь чистящий раствор без остатка.
- ◆ Нанесите каплю бытового масла на металлический шарик обратного клапана (18) (Рис. Q).

**Важно:** Смазка шарика обратного клапана (18) после чистки поможет предотвратить его прилипание, которое может привести к забиванию клапана, что, в свою очередь, приведет к нарушению целостности струи распыляемого материала.

**Примечание:** При сборке поместите шариковый наконечник обратного клапана (18) в распылитель.

- ◆ Соберите распылитель (Рис. S).

**Примечание:** Распылительная насадка (20) устанавливается только в одном положении. Зубец (22) на распылительной насадке должен войти в паз в резьбе распылителя (Рис. R).

#### Чистка блока питания

- ◆ Отключите распылитель от источника питания.
- ◆ Для чистки блока питания используйте только слабый мыльный раствор и влажную ткань.

**Внимание!** Не допускайте попадания какой-либо жидкости внутрь блока питания.

**Внимание!** Ни в коем случае не погружайте какую-либо часть блока питания в жидкость.

#### Чистка фильтра

В блоке питания располагается моющийся фильтр многократного использования (Рис. T). Проверяйте состояние фильтра перед и после каждого использования. Если фильтр загрязнился, промойте его в теплой воде и дождитесь полного высыхания перед повторной установкой; при необходимости замените.

- ◆ Чтобы проверить состояние фильтра, снимите крышку фильтра (11) с блока питания, отвинтив 2 винта, расположенные в верхней части крышки.
- ◆ Извлеките фильтр (23) и осмотрите его.
- ◆ Установите фильтр и крышку на место.

**Внимание!** Никогда не эксплуатируйте инструмент без установленного фильтра. Это может привести к всасыванию мусора и нарушению рабочих функций блока питания.

#### Защита окружающей среды



Раздельный сбор. Данное изделие нельзя утилизировать вместе с обычными бытовыми отходами.

Если однажды Вы захотите заменить Ваш продукт Black & Decker или Вы больше в нем не нуждаетесь, не выбрасывайте его вместе с бытовыми отходами. Отнесите изделие в специальный приемный пункт.



Раздельный сбор изделий с истекшим сроком службы и их упаковок позволяет пускать их в переработку и повторно использовать. Использование переработанных материалов помогает защищать окружающую среду от загрязнения и снижает расход сырьевых материалов.

Местное законодательство может обеспечить сбор старых электроинструментов отдельно от бытового мусора на муниципальных свалках отходов, или Вы можете сдавать их в торговом предприятии при покупке нового изделия.

Фирма Black & Decker обеспечивает прием и переработку отслуживших свой срок изделий Black & Decker. Чтобы воспользоваться этой услугой, Вы можете сдать Ваше изделие в любой авторизованный сервисный центр, который собирает их по нашему поручению.

Вы можете узнать место нахождения Вашего ближайшего авторизованного сервисного центра, обратившись в Ваш местный офис Black & Decker по адресу, указанному в данном руководстве по эксплуатации. Кроме того, список авторизованных сервисных центров Black & Decker и полную информацию о нашем послепродажном обслуживании и контактах Вы можете найти в интернете по адресу: [www.2helpU.com](http://www.2helpU.com).

#### Технические характеристики

HVLP200 (Тип 1)	
Напряжение питания	
	В перем. тока 230
Мощность	Вт 400
Вместимость емкости	л 1,2
Вес	кг 1,49

**Уровень звукового давления в соответствии с EN 60745:**

Звуковое давление ( $L_{pA}$ ) 78 дБ(А), погрешность (К) 3 дБ(А), Акустическая мощность ( $L_{WA}$ ) 91 дБ(А), погрешность (К) 3 дБ(А)

**Сумма величин вибрации (сумма векторов по трем осям), измеренных в соответствии со стандартом EN 60745:**

Вибрационное воздействие ( $a_{h,d}$ ) < 2,5 м/с<sup>2</sup>, погрешность (К) 1,5 м/с<sup>2</sup>

**Декларация соответствия ЕС**

ДИРЕКТИВА ПО МЕХАНИЧЕСКОМУ  
ОБОРУДОВАНИЮ



**HVLP200**

Black & Decker заявляет, что продукты, обозначенные в разделе «Технические характеристики», полностью соответствуют стандартам: 2006/42/ЕС, EN60745.

За дополнительной информацией обращайтесь по указанному ниже адресу или по адресу, указанному на последней странице руководства.

Нижеподписавшееся лицо полностью отвечает за соответствие технических данных и делает это заявление от имени фирмы Black & Decker.

Кевин Хьюитт (Kevin Hewitt)  
Вице-президент отдела  
мирового проектирования  
Black & Decker Europe,  
210 Bath Road, Slough,  
Berkshire, SL1 3YD  
United Kingdom  
28-09-2011



EST	Tallmac Tehnika OÜ Liimi 4/2 10621 Tallinn	(+372) 6563683 remont@tallmac.ee <b>www.tallmac.ee</b>
	Tallmac Tehnika OÜ Riia 130 B/1 TARTU 50411	(+372) 6668510 tartu@tallmac.ee <b>www.tallmac.ee</b>
	Stokker AS Peterburi tee 44 11415 Tallinn	(+372) 6201111 stokker@stokker.com <b>www.stokker.com</b>
LV	LIC GOTUS SIA Ulbrokas Str. 1021 Riga	(+371) 67556949 info@licgotus.lv <b>www.licgotus.lv</b>
	Stokker SIA Krasta iela 42 LV1003 Riga	(+371) 27354354 krasta.riga@stokker.com <b>www.stokker.com</b>
	Visico Fastening Systems SIA Mazā Rāmavas iela 2 1076 Valdauci, Riga	(+371) 67 452 453 (+371) 67 452 454 info@visico.eu <b>www.visico.eu</b>
LT	ELREMTA MASTERMANN UAB NAGLIO STR 4C 52367 Kaunas	(+370) 69840004 servisas@elmast.lt <b>www.elremta.lt</b>
	Stokker UAB Islandijos pl.5 LT-49179 Kaunas	(+370) 650 05730 kaunas@stokker.com <b>www.stokker.com</b>

Rohkem infot lähima hoolduspartneri kohta leiate siit:  
**www.2helpu.com**

Informāciju par tuvāko servisa pārstāvi skatiet tīmekļa vietnē:  
**www.2helpu.com**

Informāciju apie artimiausias remonto dirbtuves rasite tinklalapyje:  
**www.2helpu.com**





LIETUVIŲ

## Garantija

„Black & Decker“ užtikrina, kad gaminiu, kuris pristatomas vartotojui, medžiagos ir (arba) jo surinkimas yra kokybiškas. Garantija yra priedas prie vartotojo teisių ir jų nekeičia. Garantija galioja visose Europos Bendrijos valstybėse narėse ir Europos laisvosios prekybos zonoje.

Jei „Black & Decker“ gaminy sužūta dėl nekokybiškų medžiagų ir (arba) surinkimo, arba, jei jis neatitinka techninių reikalavimų, 24 mėnesių laikotarpiu nuo jo išėjimo „Black & Decker“ sutaisys arba pakeis gaminį.

Garantija netaikoma, jei gedimas atsiranda dėl:

- normalaus susidėvėjimo
- neįkainamo įrankio eksploatavimo ar techninės priežiūros
- jei variklis buvo perkrautas
- jei gaminy sugedo dėl neįprastų dalelių, medžiagų ar nelaimingo atsitikimo
- neįkainamo maitinimo

Garantija netaikoma, jei įrankis naudojamas komerciniams darbams atlikti, kai jis yra skirtas namų ūkiu darbams.

Garantija netaikoma, jei gaminį remontavo arba išmontavo „Black Decker“ neįgalotas technikas.

Garantija pasinaudoti gaminį, užpildytą garantinę kortelę ir pirkimo įrodymą (čeką) reikia pristatyti pardavėjui arba tiesiogiai įgalotoms remonto dirbtuvėms ne vėliau kaip per du mėnesius nuo gedimo nustatymo.

Informaciją apie artimiausias „Black & Decker“ remonto dirbtuves rasite tinklalapyje [www.2helpu.com](http://www.2helpu.com).

## Garantinis talonas:

Įrankio modelis/katalogo numeris .....

Serijinis numeris/datos kodas .....

Vartotojas .....

Pardavėjas .....

Data .....



EESTI

## Garantii

Black & Decker garanteerib, et toode on kliendile tamismisel vaba materjali ja/või koostamise vigadest. Garantii lisanudub klienti seaduslikele õigustele ning ei mõjuta neid. Garantii kehtib kõigi Euroopa Ühenduse liikmesriikide territooriumitel ja Euroopa vabakaubanduspiirkonnas.

Kui 24 kuu jooksul ostmisest esineb müräid Black & Decker tootel rike materjali ja/või koostamise vea tõttu või see on spetsifikatsiooni suhtes defektne, parandab või vahetab Black & Decker toote klienti jaoks minimaalse vaevaaga.

Garantii ei kehti, kui vea põhjuseks on:

- Normaalne kulumine
- Tõrjista väärkohtlemine või halb hooldamine
- Mootori ülekooormamine
- Kui toodet on kahjustanud võõrosakesed, materjal või õnnetus
- Vale tootepinge

Garantii ei kehti tööriista professionaalsel kasutamisel, kuna tööriist on loodud ainult kooluseks kasutamiseks.

Garantii ei kehti, kui toodet on remontinud või demonteerinud Black & Decker volituseta isik.

Garantii kasutamiseks tuleb toode, täidetud garantiikaart ja ostuõend (t ekk) viia müüjale või otse volitatud teenindajale hiljemalt kaks kuud peale vea avastamist.

Teavet lähima Black & Decker teenindaja kohta leiata veebisaidilt: [www.2helpu.com](http://www.2helpu.com).

## Garantiitaolng:

Tööriista mudel/kataloogi number .....

Seriaanumber/kuupäeva kood .....

Klient .....

Müüja .....

Kuupäev .....



## Гарантия

Black & Decker гарантирует, что данное изделие в момент поставки потребителю не содержит каких-либо дефектов материалов или сборки. Данная гарантия дополняет законные права потребителя и не затрагивает их каким-либо образом. Настоящая гарантия действует на территории стран-членов Европейского Союза и в Европейской зоне свободной торговли.

Если в течение 24 месяцев с даты приобретения произошла поломка изделия Black & Decker из-за некачественных материалов и/или сборки, либо изделие является дефектным в соответствии с техническими требованиями, то Black & Decker отремонтирует или заменит изделие с минимальным бесполокостом для потребителя.

Гарантия не действительна, если поломка произошла вследствие:

- Нормального износа
- Неправильного использования или плохого обслуживания
- Перегрузки двигателя
- Если изделие повреждено посторонними частями, материалом или вследствие аварии
- Использования ненадлежащего источника питания

Гарантия не действительна, если инструмент используется в профессиональной деятельности, поскольку этот инструмент предназначен только для бытового применения.

Гарантия не действительна, если изделие подвергалось ремонту или разборке лицом, не уполномоченным Black Decker.

Для того, чтобы воспользоваться гарантией необходимо предоставить изделие, заполненную гарантийную карту и доказательства покупки (приемки) дилеру или непосредственно уполномоченному агенту по обслуживанию не позднее двух месяцев с момента обнаружения поломки.

Информацию о ближайшем агенте по обслуживанию Black & Decker можно найти на странице в Интернете: [www.2helpu.com](http://www.2helpu.com).

## Гарантийный талон:

Модель инструмента / Номер по каталогу	.....
Серийный номер / Код даты	.....
Потребитель	.....
Дилер	.....
Дата	.....



## Garantija

Black & Decker garantē, ka produktam, to piegādājot klientam, nav materiālu un/vai montāžas defektu. Garantija ir paredzta klienta juridiskajam tiesībam un tas neietekmē. Garantija ir spēkā visās Eiropas Kopienas dalībvalstīs un Eiropas Brīvās tirdzniecības zonā.

Ja Black & Decker produkts saturs materiālu un/vai montāžas trūkumu dēļ vai ja tam ir trūkumi saukšanā ar tehnisko speciākciju, Black & Decker 24 mēnešu laikā no pirkšanas datuma veiks remontu vai produkta nomaiņu, sešmēnešu klientam radītajam bojājumam izņemot mazāk grūtību.

Garantija nav spēkā, ja bojājums ir radies šādu iemeslu dēļ:

- Normāls nolietums
- Ierīces nepareiza lietošana vai slikta uzturēšana
- Ja motors darbināts ar patstāvīgi
- Ja produkta bojājumu radījuši svešķermeņi, cits materiāls vai tas bojāts avārijas rezultātā
- Nepareiza strāvas padeve

Garantija nav spēkā, ja ierīce ir izmantota profesionālā pielietojumā, jo tā ir paredzēta lietošanai tikai sadzīves vajadzībām.

Garantija nav spēkā, ja produktam remontu vai apkopi veikusi persona, kam šādam nolīkam nav Black Decker atļaujas.

Lai izmantotu garantijas tiesības, produktam ar atzīmētu garantijas talonu un pirkuma apliecinājumu (čeku) ir jānodrošina pārdevējam vai tieši pilnvarotajam arokpes pārdevējam divus mēnešus pēc trūkuma konstatēšanas.

Informāciju par tuvāko Black & Decker servisa pārstāvi meklējiet mājas lapā: [www.2helpu.com](http://www.2helpu.com).

## Garantijas talons:

Ierīces modeļa/Katolaga numurs	.....
Serijs numurs/Datuma kods	.....
Klients	.....
Pārdevējs	.....
Datums	.....