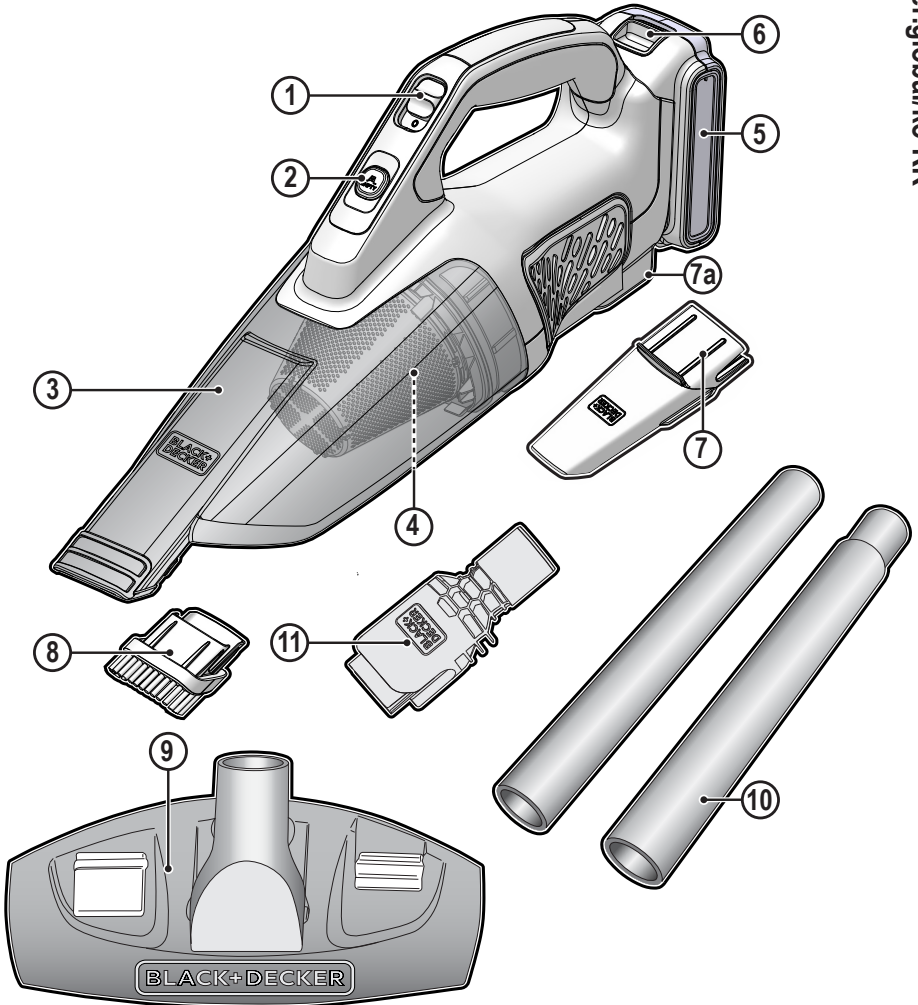




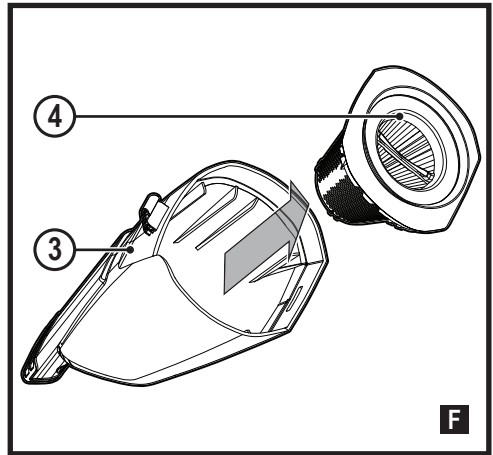
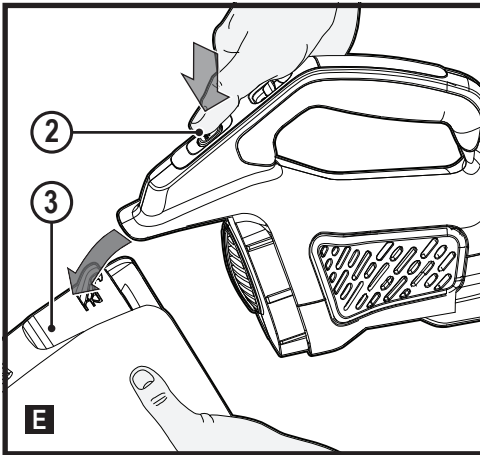
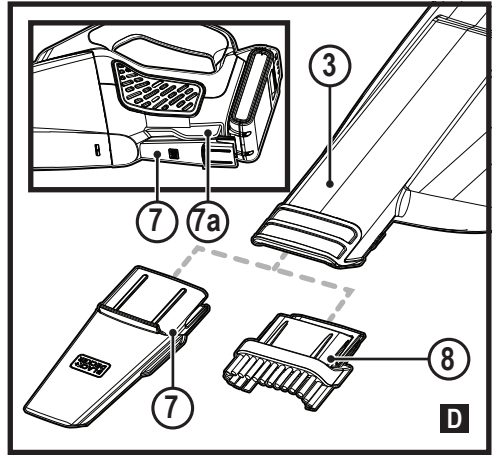
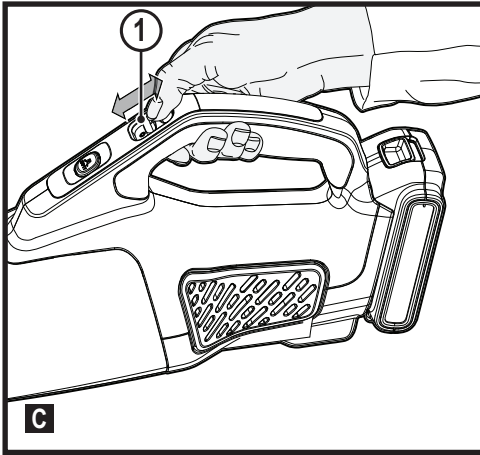
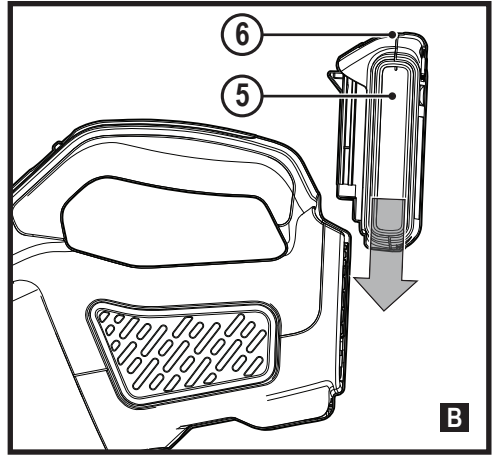
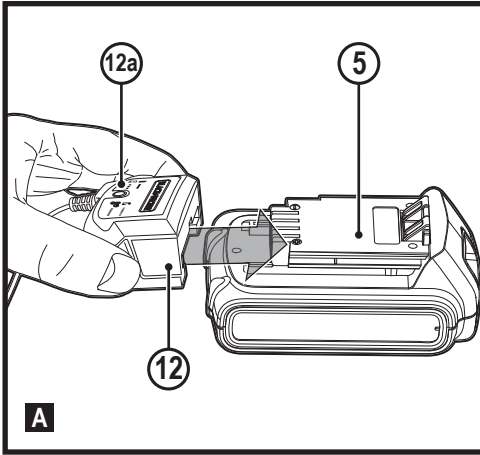
20V Max Power Connect Dustbuster
20V max 무선 더스트 버스터

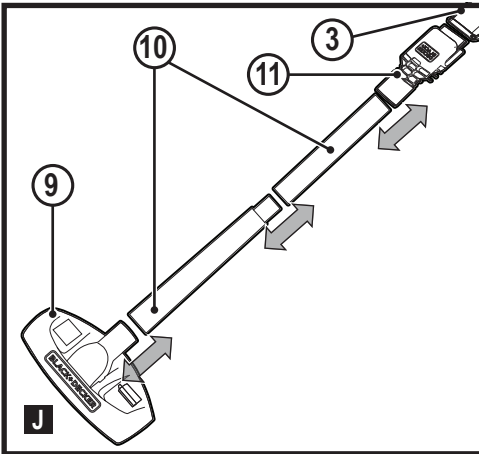
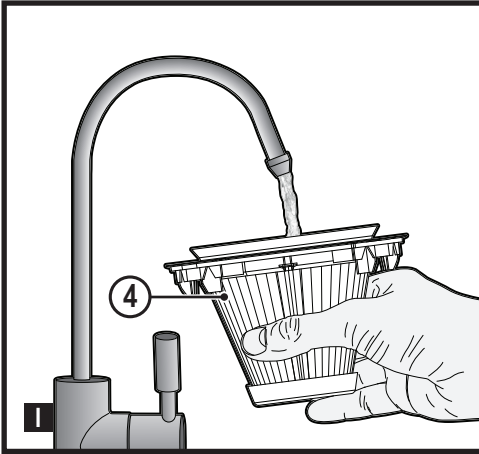
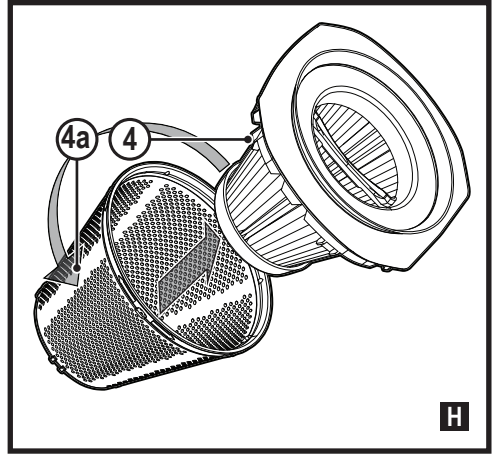
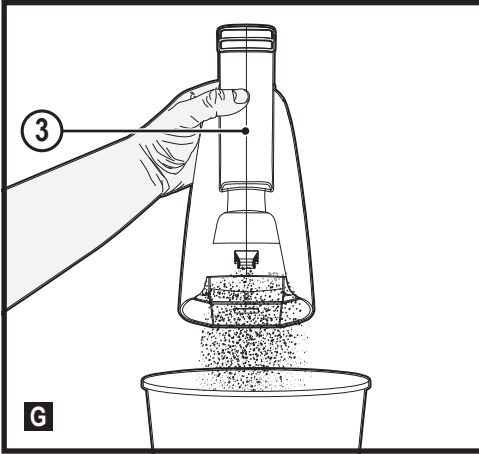


BCHV001

English
한국어

4
11





Intended use

Your BLACK+DECKER BCHV001 handheld vacuum cleaner has been designed for light dry vacuum cleaning purposes. This appliance is intended for household use only.

Safety instructions



Warning! Read all safety warnings and all instructions.

Failure to follow the warnings and instructions listed below may result in electric shock, fire and/or serious injury.



Warning! When using battery-powered appliances, basic safety precautions, including the following, should always be followed to reduce the risk of fire, leaking batteries, personal injury and material damage.

- ◆ Read all of this manual carefully before using the appliance.
- ◆ The intended use is described in this manual.
The use of any accessory or attachment or the performance of any operation with this appliance other than those recommended in this instruction manual may present a risk of personal injury.
- ◆ Retain this manual for future reference.

Using your appliance

- ◆ Do not use the appliance to pick up liquids or any materials that could catch fire.

- ◆ Do not use the appliance near water.
- ◆ Do not immerse the appliance in water.
- ◆ Never pull the charger lead to disconnect the charger from the socket. Keep the charger lead away from heat, oil and sharp edges.
- ◆ Keep hair, loose clothing, fingers, and all parts of body away from openings and moving parts.
- ◆ Do not use without dust bag and/or filters in place.
- ◆ Do not use the vacuum cleaner on vacuum storage bags. May overheat and cause fire or product failure.
- ◆ Ensure the presence of a guardian when used by children or others who lack the experience or knowledge to properly handle the product.

Inspection and repairs

- ◆ Before use, check the appliance for damaged or defective parts. Check for breakage of parts, damage to switches and any other conditions that may affect its operation.
- ◆ Do not use the appliance if any part is damaged or defective.
- ◆ Have any damaged or defective parts repaired or replaced by an authorized repair agent.
- ◆ Regularly check the charger lead for damage.
Replace the charger if the lead is damaged or defective.
- ◆ Never attempt to remove or replace any parts other than those specified in this manual.

Safety of others

- ◆ This appliance can be used by children aged from 8 years and above and persons with reduced physical, sensory or mental capabilities or lack of experience and knowledge if they have been given supervision or instruction concerning use of the appliance in a safe way and understand the hazards involved.
- ◆ Children shall not play with the appliance.
Cleaning and user maintenance shall not be made by children without supervision.

Additional safety instructions

After use

- ◆ Unplug the charger before cleaning the charger or charging base.
- ◆ When not in use, the appliance should be stored in a dry place.
- ◆ Children should not have access to stored appliances.
- ◆ It is very important that the filter and pre-filter are correctly positioned before use.
- ◆ To install the dust bowl (3) , place it onto the front of the unit and click firmly into position.

Residual risks

Additional residual risks may arise when using the tool which may not be included in the enclosed safety warnings. These risks can arise from misuse, prolonged use etc.

Even with the application of the relevant safety regulations and the implementation of safety devices, certain residual risks can not be avoided. These include:

- ◆ Injuries caused by touching any moving parts.
- ◆ Injuries caused by touching any hot parts.
- ◆ Injuries caused when changing any parts or accessories.
- ◆ Injuries caused by prolonged use of the appliance. When using any appliance for prolonged periods ensure you take regular breaks.
- ◆ Impairment of hearing.
- ◆ Health hazards caused by breathing dust developed when using your tool (example:- working with wood, especially oak, beech and MDF.)

Batteries and chargers

Batteries (can be sold seperately)

- ◆ Rechargeable batteries are to be removed from the appliance before being charged.
- ◆ Batteries are to be inserted with the correct polarity.
- ◆ Exhausted batteries are to be removed from the appliance and safely disposed of.
- ◆ If the appliance is to be stored unused for a long period, the batteries should be removed.
- ◆ The supply terminals are not to be short circuited.
- ◆ Never attempt to open for any reason.

- ◆ Do not expose the battery to water.
- ◆ Do not expose the battery to heat.
- ◆ Do not store in locations where the temperature may exceed 40°C.
- ◆ Do not store the product or battery inside vehicles exposed to direct sunlight. May cause fire or explode.
- ◆ Charge only at ambient temperatures between 10°C and 40°C.
- ◆ Charge only using the charger provided with the appliance/tool. Using the wrong charger could result in an electric shock or overheating of the battery.
- ◆ When disposing of batteries, follow the instructions given in the section "Protecting the environment".
- ◆ Do not damage/deform the battery pack either by puncture or impact, as this may create a risk of injury and fire.
- ◆ Do not charge damaged batteries.
- ◆ Under extreme conditions, battery leakage may occur. When you notice liquid on the batteries carefully wipe the liquid off using a cloth. Avoid skin contact.
- ◆ In case of skin or eye contact, follow the instructions below.

Warning! The battery fluid may cause personal injury or damage to property. In case of skin contact, immediately rinse with water. If redness, pain or irritation occurs seek medical attention. In case of eye contact, rinse immediately with clean water and seek medical attention.

Chargers (can be sold separately)

Your charger has been designed for a specific voltage. Always check that the mains voltage corresponds to the voltage on the rating plate and the information in the technical data table.

Warning! Never attempt to replace the charger unit with a regular mains plug.

- ◆ Use your BLACK+DECKER charger only to charge the battery in the appliance/tool with which it was supplied. Other batteries could burst, causing personal injury and damage.
- ◆ Never attempt to charge non-rechargeable batteries.
- ◆ If smoke is seen while charging the product, immediately unplug the cord and contact Stanley Black & Decker customer support at 1577-0933.
- ◆ If the fault interrupter is activated the moment the product starts charging when placed on the charger, stop charging immediately and contact customer support.
- ◆ Be sure to confirm that the cordless vacuum cleaner has been turned off before charging it.
- ◆ Do not use multiple products in a single outlet (power strip) at the same time. Excessive heat from the outlet may cause fire. Tripping the breaker may turn off the power.
- ◆ Do not forcibly bend the power cord or subject it to pressure from heavy objects. Damage to the electric cord may cause electric shock or fire.

- ◆ Unplug the product when it has not been used for a long time or once the battery has been fully charged. May cause electric shock, short circuit or fire.
- ◆ Using a transformer carries the risk of electric shock or fire due to differences in voltage, frequency and power rating.
- ◆ Discontinue use if the product has been submerged in water or if water has entered the product.
- ◆ Be sure to unplug the product when cleaning it.
- ◆ Be sure to unplug the product before going outside. May cause short circuit or fire.
- ◆ Inserting or poking with items such as chopsticks or screwdrivers may cause the charging terminal to short circuit.
- ◆ Be careful not to let animals gnaw on the power cord.
- ◆ Ensure the presence of a guardian when used by children or others who lack the experience or knowledge to properly handle the product.
- ◆ If the supply cord is damaged, it must be replaced by the manufacturer or an authorised BLACK+DECKER Service Centre in order to avoid a hazard.
- ◆ Do not expose the charger to water.
- ◆ Do not open the charger.
- ◆ Do not probe the charger.
- ◆ The appliance/tool/battery must be placed in a well ventilated area when charging.

Electrical safety

Your charger has been designed for a specific voltage. Always check that the mains voltage corresponds to the voltage on the rating plate. Never attempt to replace the charger unit with a regular mains plug.

Symbols on the charger



Read all of this manual carefully before using the appliance.



This tool is double insulated; therefore no earth wire is required. Always check that the power supply corresponds to the voltage on the rating plate.



The charger is intended for indoor use only.

Labels on appliance

The following symbols appear on this appliance along with the date code.



Read all of this manual carefully before using the appliance.

Features

This tool includes some or all of the following features.

1. On/off switch (Slide forward for On. Slide backward for Off)
2. Bowl release button
3. Dust bowl
4. Filter
5. Battery
6. Battery release button
7. Crevice tool
- 7a. On board storage for crevice tool
8. Brush tool
9. Floor head
10. Extension tubes
11. Adaptor

Use

Charging the battery (Fig. A)

The standard charger provided will charge a fully depleted battery in about 5 hours

- ◆ Plug the charger (12) into an appropriate outlet before inserting the battery pack (5).
- ◆ Insert the battery pack (5) into the charger (12) as shown in figure A.
- ◆ The green LED (12a) will flash indicating that the battery is being charged.
- ◆ The completion of charge is indicated by the green LED (12a) remaining on continuously. The pack is fully charged and may be used at this time or left on the charger.

Note: Recharge discharged batteries as soon as possible after use or battery life may be greatly diminished.

Note: The charger and battery pack can be left connected with the green LED glowing indefinitely.

The charger will keep the battery pack fresh and fully charged.

Important charging notes

- ◆ Longest life and best performance can be obtained if the battery pack is charged when the air temperature is between 18°- 24°C. DO NOT charge the battery pack in an air temperature below +4.5°C, or above +40.5°C. This is important and will prevent serious damage to the battery pack.
- ◆ The charger and battery pack may become warm to touch while charging. This is a normal condition, and does not indicate a problem. To facilitate the cooling of the battery pack after use, avoid placing the charger or battery pack in a warm environment such as in a metal shed, or an uninsulated trailer.
- ◆ If the battery pack does not charge properly:
 - ◆ Check current at receptacle by plugging in a lamp or other appliance.
 - ◆ Check to see if receptacle is connected to a light switch which turns power off when you turn out the lights.
 - ◆ Move charger and battery pack to a location where the surrounding air temperature is approximately 18°- 24°C
 - ◆ If charging problems persist, take the tool, battery pack, and charger to your local service centre.
- ◆ The battery pack should be recharged when it fails to produce sufficient power on jobs which were easily done previously. DO NOT CONTINUE to use under these conditions. Follow the charging procedure. You may also charge a partially used pack whenever you desire with no adverse affect on the battery pack.
- ◆ Foreign materials of a conductive nature such as, but not limited to, steel wool, aluminium foil, or any buildup of metallic particles should be kept away from charger cavities.

Always unplug the charger from the power supply when there is no battery pack in the cavity. Unplug charger before attempting to clean.

- ◆ Do not freeze or immerse charger in water or any other liquid.

Warning! Do not allow any liquid to get inside charger. Never attempt to open the battery pack for any reason. If the plastic housing of the battery pack breaks or cracks, return to a service centre for recycling.

Installing and removing the battery (Fig. B)

Warning! Make certain the vac is switched off before removing or installing battery.

To install battery pack

- ◆ Insert battery pack (5) into the vac until an audible click is heard (Figure B). Make sure battery pack is fully seated and fully latched into position.

To remove battery pack

- ◆ Depress the battery release button (6) as shown in Figure B and pull battery pack out of the vac.

Operation

Warning! This product is for dry pick-up only.

- ◆ To switch the vac on, slide the on/off switch (1) forward (Fig. C).
- ◆ To switch the vac off, slide the on/off switch (1) backward (Fig. C).

Mounting accessories (Fig. D)

- ◆ The brush tool (8) has a brush that can be used for dusting and upholstery cleaning.
- ◆ The crevice tool (7) allows for vacuuming in narrow and hard to-reach places.
- ◆ To attach an accessory, press the accessory into dust bowl (3).
- ◆ Crevice tool can be stored on the unit as shown in (7a).

Removing dust bowl (Fig. E)

- ◆ Remove the dust bowl (3) by pressing the dust bowl release button (2) and pulling the bowl down and out (Fig. E).

Removing filters (Fig. F, G and H)

After you have released the bowl from the unit the filter is inside bowl.

- ◆ Remove the filter from the bowl by pulling the filter out.
- ◆ Dispose of the dirt inside.
- ◆ The prefilter (4a) and filter (4) are fitted together.
- ◆ You must twist the prefilter to release from the filter to allow you to clean each part separately as shown in figure H.

Cleaning the product

Dispose of the dirt inside the dust bowl (3) as shown in figure G. The dust bowl can be rinsed by water. However it needs to be dried afterwards.

Warning! Never use this cordless hand vacuum without its filters.

Note: The filter is re-usable, do not confuse them with disposable dust bags, and do not throw it away when the product is emptied. We recommend that you replace the filter every 6-9 months.

Warning! Maximum dust collection will only be obtained with clean filters and an empty dust bowl. If dust begins to fall back out of the product after it is switched off, this indicates that the bowl is full and requires emptying.

- ◆ Remove the filter (4) and shake or lightly brush any loose dust off the filter.
- ◆ Empty the dust from the bowl and wash if necessary.
- ◆ Wash the filter regularly using warm, soapy water as shown in figure H. Ensure that it is completely dry before using again.

Note: The cleaner the filter is, the better the product will perform.

- ◆ The dust bowl can also be washed in warm soapy water. Ensure that it is dry before re-attaching.
- ◆ Never immerse the product in water. A damp cloth and soapy water should be used to clean the exterior of the motor section. Always ensure the product is completely dry before re-use or storing.

Using the floor head and extension tubes

(Fig. J)

- ◆ Fit the adapter (11) to the vacuum outlet in the dust bowl (3) as shown in figure J.
- ◆ Fit the upper extension tube to the adapter (11) as shown in figure J.
- ◆ Fit the lower extension tube to the upper extension tube as shown in figure J.
- ◆ Fit the floor head (9) to the lower extension tube as shown in figure J.

Troubleshooting

Problem	Possible Cause	Possible Solution
Unit will not start.	Battery not installed properly. Battery not charged.	Check battery installation. Check battery charging requirements

Problem	Possible Cause	Possible Solution
Battery will not charge.	Battery not inserted into charger. Charger not plugged in. Surrounding air temperature too hot or too cold.	Insert battery into charger until LED appears. Plug charger into a working outlet. Refer to "Important Charging Notes" for more details. Check current at receptacle by plugging in a lamp or other appliance. Check to see if receptacle is connected to a light switch which turns power off when you turn out the lights Move charger and tool to a surrounding air temperature of above 4,5°C or below +40,5°C.

Maintenance

Your BLACK+DECKER corded/cordless appliance/tool has been designed to operate over a long period of time with a minimum of maintenance. Continuous satisfactory operation depends upon proper tool care and regular cleaning.

Warning! Before performing any maintenance on corded/cordless power tools:

- ◆ Switch off and unplug the appliance/tool.
- ◆ Or switch off and remove the battery from the appliance/tool if the appliance/tool has a separate battery pack.
- ◆ Or run the battery down completely if it is integral and then switch off.
- ◆ Unplug the charger before cleaning it. Your charger does not require any maintenance apart from regular cleaning.
- ◆ Regularly clean the ventilation slots in your appliance/tool/charger using a soft brush or dry cloth.
- ◆ Regularly clean the motor housing using a damp cloth. Do not use any abrasive or solvent-based cleaner.

Protecting the environment



Separate collection. Products and batteries marked with this symbol must not be disposed of with normal household waste.

Products and batteries contain materials that can be recovered or recycled reducing the demand for raw materials. Please recycle electrical products and batteries according to local provisions. Further information is available at www.2helpU.com

Service Information

Black & Decker offers a full network of company-owned and authorized service locations throughout Asia. All Black & Decker Service Centers are staffed with trained personnel to provide customers with efficient and reliable product service.

Whether you need technical advice, repair, or genuine factory replacement parts, contact the Black & Decker location nearest to you.

If you have any other service-related questions, please contact Stanley Black & Decker Customer Support Center (1577-0933).

Note:

- ◆ BLACK+DECKER's policy is one of continuous improvement to our products and, as such, we reserve the right to change product specifications without prior notice.
- ◆ Standard equipment and accessories may vary by country.
- ◆ Product specifications may differ by country.
- ◆ Complete product range may not be available in all countries. Contact your local BLACK+DECKER dealers for range availability.

Technical data

BCHV001	
Voltage (V_{ac})	18V (20V Max)
Weight (Kg)	0.98

Charger	S010QK2400040	
Input Voltage	V_{ac}	100 - 240
Output Voltage	V_{dc}	8 - 20
Current	mA	400
Approx. charge time	Hours	3 - 5

Battery		BL1518	BL2018
Voltage	V_{ac}	18V (20V Max)	18V (20V Max)
Capacity	Ah	1.5	2.0
Type		Li-Ion	Li-Ion

용도

BLACK + DECKER BCHV001 휴대용 진공 청소기는 가벼운 건식 진공 청소 목적으로 설계되었습니다. 이 기기는 가정용으로만 제작되었습니다.

안전 지침

경고! 안전 경고와 지시 사항을 모두 읽으십시오. 아래 나열된 경고와 지시 사항을 준수하지 않으면 감전, 화재 및/또는 심각한 부상을 초래할 수 있습니다.



경고! 배터리로 작동되는 기기를 사용할 때는 화재, 배터리 누수, 부상 및 재료 손상의 위험을 줄이려면 다음을 포함한 기본 안전 예방 조치를 항상 준수해야 합니다.

- 기기를 사용하기 전에 이 설명서를 자세하게 읽으십시오.
- 본 사용 설명서에 의도 된 용도가 설명되어 있으며, 이 사용 설명서에서 권장하는 것 이외의 액세서리나 부착물을 사용하거나 이 기기를 사용하는 경우 신체 부상의 위험이 있습니다.
- 나중에 참조할 수 있도록 이 설명서를 보관하십시오.

제품 사용법

- 이 기기에는 숙련된 기술자 만 교체할 수 있는 배터리 리가 포함되어 있습니다.
- 기기를 사용하여 액체 또는 불이 붙을 수 있는 재료를 집어 올리지 마십시오.
- 물 가까이에서 기기를 사용하지 마십시오.
- 기기를 물에 담그지 마십시오.
- 충전기 리드를 잡아당겨 충전기를 소켓에서 분리하지 마십시오. 충전기 리드를 열, 기름 및 날카로운 모서리에 가까이 두지 마십시오.
- 머리카락, 헝겍한 옷, 손가락 및 신체의 모든 부분을 개구부와 움직이는 부품에서 멀리하십시오.
- 먼지 봉투 및 / 또는 필터 없이는 사용하지 마십시오.
- 이 기기는 8세 이상의 어린이 및 신체적, 감각적 또는 정신적 능력이 저하되었거나 경험과 지식이 부족한 사람들이 안전한 방식으로 기기 사용에 관한 감독 또는 지시를 받은 경우 사용할 수 있습니다. 어린이는 기기를 가지고 놀아서는 안되며, 감독없이 어린이는 청소 및 사용자 유지 보수를 하지 않아야 합니다.

- 진공 청소기를 압축 팩에 사용하지 마십시오. 과열에 의해 화재 또는 제품 고장의 원인이 됩니다.
- 어린이 등, 경험과 지식이 부족한 사람이 사용할 경우에는 보호자가 꼭 보호하에 사용하도록 해주십시오.

검사 및 수리

- 사용하기 전에 기기에 손상되었거나 결함이 있는 부품이 있는지 확인하십시오. 부품 파손, 스위치 손상 및 작동에 영향을 줄 수 있는 기타 조건을 확인하십시오.
- 부품이 손상되었거나 결함이 있으면 기기를 사용하지 마십시오.
- 손상되었거나 결함이 있는 부품은 공인 수리 대리점에서 수리 또는 교체하십시오.
- 충전기 리드의 손상 여부를 정기적으로 점검하십시오. 리드가 손상되거나 결함이 있는 경우 충전기를 교체하십시오.
- 이 설명서에 지정된 것 이외의 부품을 제거하거나 교체하지 마십시오.

추가 안전 지침

- 이 기기는 8세 이상의 어린이와 신체적, 감각적 또는 정신적 능력이 부족하거나 경험과 지식이 부족한 사람이 기기를 안전한 방식으로 사용하고 위험을 이해하는 것과 관련하여 감독 또는 지침을 받은 경우 사용할 수 있습니다.
- 어린이는 기기를 가지고 놀지 마십시오. 보호자의 감독없이 어린이가 청소 및 사용자 유지 관리를 해서는 안됩니다.

사용 후

- 충전기 또는 충전대를 청소하기 전에 충전기의 플러그를 뽑으십시오.
- 사용하지 않을 때는 건조한 곳에 보관해야 합니다.
- 어린이는 보관 된 기기에 접근 할 수 없도록 해야 합니다.
- 사용하기 전에 필터와 프리 필터를 올바르게 배치하는 것이 매우 중요합니다.
- 먼지통 (3)을 설치하려면 장치 앞쪽에 놓고 딸깍 소리를 내며 제자리에 단단히 고정하십시오.

기타 발생 가능한 위험

기기를 사용할 때 동봉된 안전 경고에 포함되어 있지 않은 기타 발생 가능한 위험들이 발생할 수 있습니다. 이러한 위험은 오용, 장시간 사용 등으로 인해 발생할 수 있습니다.

관련된 안전 규정을 준수하고 안전 장치를 사용한다고 해도 어떤 위험들은 피하지 못할 수도 있습니다. 이러한 위험으로는 다음과 같은 것들이 있습니다.

- 회전 부품이나 작동 부품을 만져 발생하는 부상.
- 뜨거운 부품을 만지면 인체 손상으로 이어질 수 있습니다.
- 부품 또는 액세서리 변경으로 인한 부상.
- 장시간에 걸친 기기 사용으로 인한 부상. 어떤 기기이든 장시간에 걸쳐 사용할 때는 반드시 정기적인 휴식을 취하십시오.
- 기기 사용 중에 발생하는 먼지를 호흡하여 유발되는 건강 위해성(예: 목재, 특히 오크, 너도밤나무 및 MDF 가공 작업).

배터리 및 충전기

배터리 (별도 구매 가능)

- 충전하기 전에 재충전 배터리를 기기에서 제거해야 합니다.
- 배터리는 올바른 극성으로 삽입해야 합니다.
- 방전 된 배터리는 기기에서 분리하여 안전하게 폐기해야 합니다.
- 기기를 장기간 사용하지 않고 보관할 경우 배터리를 제거해야 합니다.
- 공급 단자는 단락되지 않아야 합니다.
- 어떤 이유로든 절대 열려고 시도하지 마십시오.
- 배터리를 물에 노출시키지 마십시오.
- 배터리를 열에 노출시키지 마십시오.
- 온도가 40°C를 초과할 수 있는 곳에 보관하지 마십시오.
- 직사광선이 비치는 차량 내부에는 제품 또는 배터리를 보관하지 마십시오. 화재 또는 폭발의 원인이 됩니다.
- 10°C - 40°C의 주변 온도에서만 충전하십시오.
- 기기와 함께 제공된 충전기 만 사용하여 충전하십시오. 충전기를 잘못 사용하면 감전되거나 배터리가 과열 될 수 있습니다.
- 배터리를 폐기할 때는 "환경 보호"색선의 지침을 따르십시오.

- 천공이나 충격으로 배터리 팩을 손상시키거나 변형시키지 마십시오. 부상 및 화재의 위험이 있습니다.
- 손상된 배터리를 충전하지 마십시오.
- 극한 상황에서는 배터리 누수가 발생할 수 있습니다. 배터리에 액체가 묻은 경우 천을 사용하여 액체를 조심스럽게 닦아냅니다. 피부 접촉을 피하십시오.
- 피부 나 눈에 들어간 경우 아래 지침을 따르십시오.

경고! 배터리 액은 부상을 입거나 재산 피해를 입힐 수 있습니다. 피부에 닿은 경우 즉시 물로 행구십시오. 발적, 통증 또는 자극이 발생하면 의사의 진료를 받으십시오. 눈에 들어갔을 경우 즉시 깨끗한 물로 행구고 의사의 진료를 받으십시오.

충전기 (별도 구매 가능)

충전기는 특정 전압 용으로 설계되었으며,

전원 전압이 명판의 전압 및 기술 데이터 표의 정보와 일치하는지 항상 확인하십시오.

경고! 충전기를 일반 전원 플러그로 교체하지 마십시오.

- 제품과 함께 제공된 배터리를 충전할 때는 BLACK+DECKER 충전기만 사용하십시오. 다른 배터리를 사용하면 배터리가 폭발하여 신체 부상을 당하거나 손해를 입을 수 있습니다
- 절대로 비충전식 배터리를 충전하려고 하지 마십시오.
- 제품 충전 시 제품에서 연기가 나면 즉시 전원 플러그를 뽑 후 스탠리블랙앤데커 고객센터 (1577-0933)으로 연락하십시오.
- 충전기에 제품을 거치하여 충전이 시작되는 순간 누전차단기가 작동하면 즉시 충전을 멈추고 고객센터로 연락하십시오.
- 무선 청소기를 충전할 때, 청소기 전원을 끈는지 반드시 확인하고 충전하십시오.
- 전원 플러그를 하나의 콘센트 (멀티탭)에 여러 제품을 동시에 사용하지 마십시오. 콘센트의 이상 발열로 화재의 원인이 됩니다. 차단기가 작동하여 전원이 꺼질 수 있습니다.
- 전원선을 무리하게 구부리거나 무거운 물건에 눌러 손상되지 않도록 주의하십시오. 전원선이 손상되어 감전 또는 화재의 원인이 됩니다.
- 제품을 오랫동안 사용하지 않은 경우 혹은 배터리 충전이 완료 된 이후에는 전원 플러그를 빼십시오. 감전, 누전 및 화재의 원인이 됩니다.

- 변압기를 사용하는 경우 전압, 주파수, 정격 전력의 조건이 다르기 때문에 감전, 화재의 원인이 될 수 있습니다.
- 제품이 침수됐거나 물이 들어간 경우에는 사용을 중지하십시오.
- 제품을 청소 할 때는 반드시 전원 플러그를 빼십시오.
- 외출 시에는 반드시 전원 플러그를 뽑아 주십시오. 누전, 화재의 원인이 될 수 있습니다
- 충전 단자에 젓가락, 드라이버 등을 넣거나 접촉하여 쇼트 시키지 마십시오.
- 동물이 전원선을 갉아 먹지 않도록 주의 하십시오.
- 어린이 등, 경험과 지식이 부족한 사람이 사용할 경우에는 보호자가 꼭 보호하에 사용하도록 해주십시오.
- 전원 코드가 손상된 경우 위험을 피하기 위해 제조업체 또는 공인 된 **BLACK + DECKER** 서비스 센터에서 교체해야 합니다.
- 충전기에 물이 닿지 않도록 하십시오.
- 충전기를 해체하거나 열지 마십시오.
- 충전기를 시험하지 마십시오.
- 충전 할 때 기기 / 배터리는 통풍이 잘되는 곳에 두어야 합니다.

전기 안전

충전기는 특정 전압에 맞게 설계되었습니다. 전원 전압이 명판의 전압과 일치하는지 항상 확인하십시오. 충전기를 일반 전원 플러그로 교체하지 마십시오.

충전기의 기호



기기를 사용하기 전에 이 설명서를 자세하게 읽으십시오.



이 기기는 이중으로 절연되어 있으므로 접지선이 필요하지 않으므로 전원이 명판의 전압과 일치하는지 항상 확인하십시오.



충전기는 실내 전용입니다.

기기의 라벨

날짜 코드와 함께 다음 기호가 이 기기에 나타납니다.



기기를 사용하기 전에 이 설명서를 자세하게 읽으십시오

기능

본 기기에는 다음 기능들 중 일부 또는 모두가 포함되어 있습니다

1. 켜기 / 끄기 스위치 (켜기 위해 앞으로 미십시오, 뒤로 슬라이드하여 전원을 끄니다)
2. 먼지통 해제 버튼
3. 먼지통
4. 필터
5. 배터리
6. 배터리 해제 버튼
7. 틸트 노출
- 7a. 틸트 노출 홀더
8. 브러쉬 노출
9. 바닥청소용 헤드
10. 바닥청소용 연장관
11. 어댑터

사용법

배터리 충전 (그림 A)

제공된 표준 충전기는 약 5 시간 내에 완전히 방전 된 배터리를 충전합니다.

- 먼저 충전기 (12)를 적절한 콘센트에 꽂으십시오 배터리 팩 삽입 (5).
- 그림 A와 같이 배터리 팩 (5)을 충전기 (12)에 삽입합니다.
- 녹색 LED (12a)가 깜박이면 배터리가 충전중임을 나타냅니다.
- 충전 완료는 녹색으로 표시됩니다. LED (12a)가 계속 켜져 있습니다. 팩은 완전 충전 된것 이며, 이때 사용 하거나, 충전기에 그대로 둘 수 있습니다. (장시간 미사용시 콘센트에서 충전기를 분리 하거나, 배터리를 분리 하십시오.)

참고: 사용한 후에는 가능한 빨리 방전 된 배터리를 재충전하십시오. 수명이 크게 줄어들 수 있습니다.

참고: 충전기와 배터리 팩은 무한히 빛나는 녹색 LED로 연결되어 있을 수 있습니다. 충전기는 배터리 팩을 완전히 충전 된 상태로 유지합니다.

중요한 충전 참고 사항

- 기온이 18 - 24 °C 일 때 배터리 팩을 충전하면 가장 긴 수명과 최상의 성능을 얻을 수 있습니다. +4.5 °C 이하 또는 +40.5 °C 이상의 공기 온도에서 배터리 팩을 충전하지 마십시오. 이것은 중요하며 배터리 팩의 심각한 손상을 방지합니다.
- 충전 중에는 충전기와 배터리 팩이 뜨거워 질 수 있습니다. 이것은 정상적인 상태이며 문제를 나타내는 것이 아닙니다. 사용 후 배터리 팩의 냉각을 용이하게하려면 충전기 또는 배터리 팩을 금속 창고 또는 절연되지 않은 트레일러와 같은 따뜻한 환경에 두지 마십시오..
- 배터리 팩이 제대로 충전되지 않는 경우:
 - 램프 또는 기타 기기를 연결하여 콘센트의 전류를 확인하십시오.
 - 조명을 끄 때 전원을 끄는 조명 스위치에 콘센트가 연결되어 있는지 확인하십시오.
 - 충전기와 배터리 팩을 주변 기온이 약 18 ° - 24 °C 인 장소로 이동하십시오.
 - 충전 문제가 지속되면 청소기와 배터리 팩, 충전기를 지역 서비스 센터에 가져 가십시오.

- 이전에 쉽게 수행했던 작업에서 충분한 전력을 생산하지 못할 경우 배터리 팩을 재충전해야 합니다. 아래와 같은 경우에 계속 사용하지 마십시오. 충전 절차를 따르십시오. 배터리 팩에 악영향을 주지 않고 원할 때마다 부분적으로 사용한 팩을 충전할 수도 있습니다.
- 스틸 울, 알루미늄 호일 또는 금속 입자의 축적과 같은 전도성 특성의 이물질은 충전기 캐비티에서 멀리 떨어져 있어야 합니다. 캐비티에 배터리 팩이 없는 경우 항상 전원 공급 장치에서 충전기를 분리하십시오. 청소하기 전에 충전기의 플러그를 뽑으십시오.
- 충전기를 물이나 다른 액체에 얼리거나 담그지 마십시오.

경고! 액체가 충전기 내부에 들어 가지 않도록 하십시오. 어떤 이유로든 배터리 팩을 열지 마십시오. 배터리 팩의 플라스틱 하우징이 파손되거나 금이 가면 재활용을 위해 서비스 센터에 반환하십시오.

배터리 설치 및 제거 (그림 B)

경고! 배터리를 제거하거나 설치하기 전에 진공 청소기가 꺼져 있는지 확인하십시오.

배터리 팩을 설치하려면

- 딸깍 소리가 날 때까지 배터리 팩 (5)을 진공 청소기에 삽입합니다 (그림 B). 배터리 팩이 완전히 장착되고 제자리에 완전히 고정되었는지 확인합니다.

배터리 팩을 제거하려면

- 그림 B와 같이 배터리 해제 버튼 (6)을 누르고 배터리 팩을 진공 청소기에서 빼냅니다.

조작

경고! 이 제품은 건식 픽업 전용입니다.

- 진공 청소기를 켜려면 커짐 / 꺼짐 스위치 (1)를 앞으로 밀니다 (그림 C).
- 진공 청소기를 끄려면 커기 / 끄기 스위치 (1)를 뒤로 밀니다 (그림 C).

액세서리 장착 (그림 D)

- 브러시 노즐 (8)에는 먼지 제거 및 실내 장식 청소에 사용할 수 있는 브러시가 있습니다.
- 틈새 노즐 (7)을 사용하면 좁고 접근하기 어려운 곳에서 진공 청소를 할 수 있습니다.
- 액세서리를 부착하려면 액세서리를 먼지통 (3)으로 누릅니다.
- 틈새 노즐은 (7a)와 같이 장치에 보관할 수 있습니다.

먼지통 제거하기 (그림 E)

- 먼지통 해제 버튼 (2)을 누르고 먼지통을 아래로 당겨 빼내어 먼지통 (3)을 제거하십시오 (그림 E).

필터 제거 (그림 F, G 및 H)

장치에서 먼지통을 분리하면 필터가 먼지통 안에 있습니다.

- 필터를 잡아 당겨 먼지통에서 필터를 제거합니다.
- 내부의 먼지를 폐기하십시오.
- 프리 필터 (4a)와 필터 (4)는 함께 장착됩니다.
- 그림 H와 같이 각 부품을 개별적으로 청소할 수 있도록 필터에서 분리하려면 프리 필터를 비틀어 야 합니다.

제품 청소

먼지통 (3) 내부의 먼지를 그림 G와 같이 폐기하십시오. 먼지통은 물로 헹글 수 있습니다. 그러나 나중에 건조해야 합니다.

경고! 필터없이 이 무선 핸드 청소기를 사용하지 마십시오.

참고: 필터는 재사용이 가능하며 일회용 먼지통과 혼동하지 말고 제품을 비울 때 버리지 마십시오. 6-9 개월마다 필터를 교체하는 것이 좋습니다.

경고! 최대 집진 효과는 깨끗한 필터와 빈 먼지통이 있어야만 얻을 수 있습니다. 제품을 끈 후 먼지가 제품 밖으로 떨어지기 시작하면 보물이 가득 차서 비워야 함을 나타냅니다.

- 필터 (4)를 제거하고 흔들거나 가볍게 필터에서 먼지를 털어냅니다.
- 먼지통에서 먼지를 비우고 필요한 경우 씻으십시오.
- 그림 H와 같이 따뜻한 비눗물을 사용하여 정기적으로 필터를 세척하십시오. 다시 사용하기 전에 완전히 건조되었는지 확인하십시오.

참고: 필터가 깨끗할수록 제품 성능이 향상됩니다.

- 먼지통은 따뜻한 비눗물로도 세척할 수 있습니다. 다시 부착하기 전에 건조되었는지 확인하십시오.
- 제품을 물에 담그지 마십시오. 모터 부분의 외부를 청소하려면 젖은 천과 비눗물을 사용해야 합니다. 재사용 또는 보관하기 전에 항상 제품이 완전히 건조되었는지 확인하십시오.

플로어 헤드 및 확장 튜브 사용 (그림 J)

- 그림 J와 같이 어댑터 (11)를 먼지통 (3)의 진공 배출구에 끼웁니다.
- 그림 J와 같이 상단 바닥청소용 연장관을 어댑터 (11)에 끼웁니다.
- 그림 J와 같이 하단 바닥청소용 연장관을 상단 바닥청소용 연장관에 끼웁니다.
- 그림 J와 같이 바닥청소용 헤드 (9)를 하단 바닥청소용 연장관에 장착합니다.

문제 해결

문제	가능한 원인	가능한 해결책
청소기가 작동되지 않습니다.	배터리가 제대로 설치되지 않았습니까. 배터리가 충전되지 않았습니까.	배터리 설치를 확인하십시오. 배터리 충전 요구 사항 확인
배터리가 충전되지 않습니다.	배터리가 충전기에 삽입되지 않았습니까. 충전기가 연결되지 않았습니까.	LED가 나타날 때까지 배터리를 충전기에 삽입하십시오. 충전기를 작동하는 콘센트에 꽂습니다. 자세한 내용은 "중요 충전 참고 사항"을 참조하십시오.
	주변 공기 온도가 너무 덥거나 너무 춥습니다.	램프 또는 기타 기기를 연결하여 콘센트의 전류를 확인하십시오. 조명을 끌 때 전원을 끄는 조명 스위치에 콘센트가 연결되어 있는지 확인하십시오. 충전기와 청소기를 4.5 °C 이상 또는 +40.5 °C 이하의 주변 환경으로 옮기십시오.

유지 보수

BLACK + DECKER 유선 / 무선 기기는 최소한의 유지 보수로 장기간 작동하도록 설계되었습니다. 지속적인 만족스러운 작동은 적절한 기기 관리 및 정기적인 청소에 달려 있습니다.

경고! 유선 / 무선 기기에 대한 유지 관리를 수행하기 전에:

- 기기를 끄고 플러그를 뽑습니다.
- 기기에 별도의 배터리 팩이 있는 경우 기기에서 배터리를 끄고 제거하십시오.
- 또는 내장된 배터리를 완전히 사용 중지 한 다음 스위치를 끕니다.
- 충전기를 청소하기 전에 플러그를 뽑으십시오. 충전기는 정기적인 청소 이외의 유지 관리가 필요하지 않습니다.
- 부드러운 브러시와 마른 헝겊으로 기기 및 충전기의 환기 슬롯을 주기적으로 청소하십시오.
- 젖은 헝겊으로 모터 하우징을 주기적으로 청소하십시오. 연마제 및 유성 클리너를 사용하지 마십시오.

환경 보호



분리 수거. 이 제품은 일반 가정용 쓰레기와 함께 폐기해서는 안 됩니다.

제품과 배터리에는 재용되거나 재활용되고 고철 자원에 대한 수요를 줄일 수 있는 자재가 포함되어 있습니다. 전기 제품과 배터리는 지역 규정에 따라 재활용하십시오. 자세한 내용은 www.2helpU.com에서 찾아 볼 수 있습니다.

서비스 정보

BLACK+DECKER 제품은 가까운 워니아 에이드 서비스(구 동부대우서비스)에서 받으실 수 있습니다. 모든 BLACK+DECKER 서비스 센터에는 교육을 이수한 전문 인원이 배치되어 있어 고객에게 효과적이고 믿을 수 있는 제품 서비스를 제공하고 있습니다.

기술 지원, 수리 또는 순정 교체 부품이 필요한 모든 경우에 가까운 BLACK+DECKER로 연락하십시오.

기타 서비스 관련 문의 사항이 있으실 경우 스탠리블랙앤데커 고객지원 센터 (1577-0933)으로 문의하십시오.

참고

- BLACK + DECKER는 제품을 지속적으로 개선시키기 때문에 사전 통지 없이 제품 사양이 변경될 수 있습니다.
- 기본 장비 및 액세서리 구성은 각 국가에 따라 다를 수 있습니다.
- 제품 사양은 국가에 따라 다를 수 있습니다.
- 국가에 따라 판매하지 않는 제품도 있을 수 있습니다. 제품 판매 여부는 해당 지역에 있는 BLACK + DECKER 판매점으로 문의하십시오.

기술 데이터

BCHV001	
전압 (V _~)	18V (20V Max)
무게 (Kg)	0.98

충전기	S010QK2400040	
입력 전압	V _{AC}	100 - 240
출력 전압	V _{DC}	8 - 20
전류	mA	400
대략적 충전 시간	Hours	3 - 5

배터리		BL1518	BL2018
전압	V _{AC}	18V (20V Max)	18V (20V Max)
용량	Ah	1.5	2.0
유형		리튬 이온	리튬 이온

