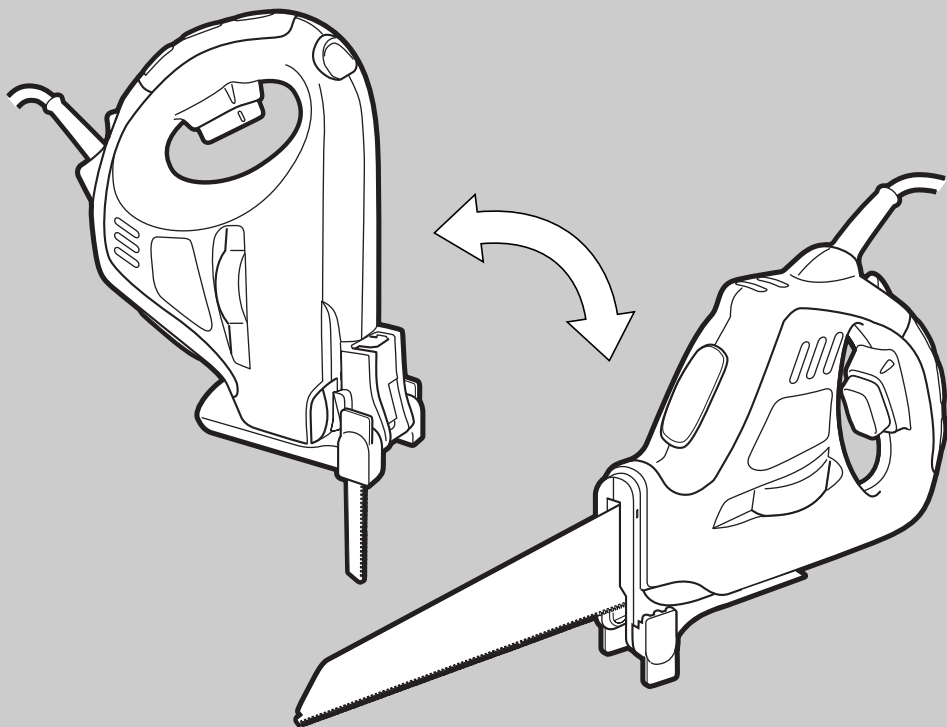




取扱説明書

400W電動式ノコギリ／ジグソー

KS900G



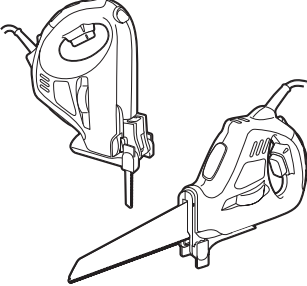
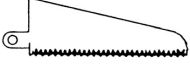

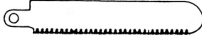
このたびはブラック・アンド・デッカー「400W電動式ノコギリ／ジグソー」をお買い上げいただき、誠にありがとうございます。

ご使用になる前に、この取扱説明書をよくお読みになり正しくご使用ください。

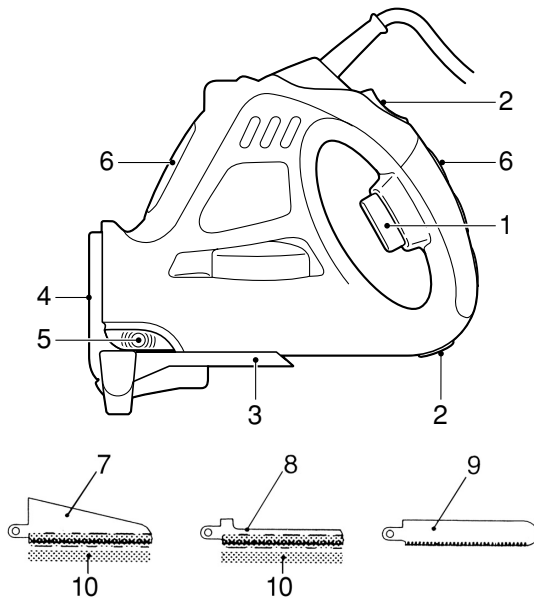
この取扱説明書は大切に保管し、必要な時に備えてください。

商品内容

KS900Gには以下の製品が含まれています。

部 品 名	入 数	部 品 名	入 数
400W電動式ノコギリ/ジグソー 	1	木工切断用ノコ刃  A5871	1
		曲線切断用ジグソー刃  A5872	1
		金属切断用ノコ刃  A5873	1

製品の各部名称



各部の名称

1. 無段変速トリガースイッチ
2. ロックオフボタン
3. ジグソー用シューププレート
4. ダストブロー
5. ブレード取り外しボタン
6. ジェルパッド
7. 木工切断用ノコ刃
8. 曲線切断用ジグソー刃
9. 金属切断用ノコ刃
10. 歯先保護カバー

目 次

商品内容	2
製品の各部名称	2
安全上のご注意	3
警告（電動工具を安全にお使いいただくために）	3
警告（電動式ノコギリ/ジグソーに関する安全上の追加事項）	5
注意（電動式ノコギリ/ジグソーに関する安全上の追加事項）	5
製品の特色と使用方法	6
メンテナンス	8
アフターサービスについて	8
アクセサリ	8
製品仕様	8

安全上のご注意



注意

正しく安全にお使いいただく為に、ご使用前に必ずこの取扱説明書にある指示事項を全てお読みください。
お読みになった後は、いつでも見られるように必ず保管してください。

安全上のご注意（必ずお守りください）

電動工具をお取扱いの際には、火災や感電、けがなどの事故を未然に防ぐため、必ずお守りいただくことを、次のように説明しています。

・表示内容を無視して誤った使い方をした時に生じる危害や損害の程度を、次の表示マークで区分し、説明しています。



警告

この表示の欄は、「死亡または重傷などを負う可能性が想定される」内容です。



注意

この表示の欄は、「障害を負う危険性または物的損害のみが発生する可能性が想定される」内容です。

・お守りいただく内容を、次の絵表示で説明しています。



このような絵表示は、気をつけていただきたい「注意喚起」の内容です。



警告

電動工具を安全にお使いいただくために

◆作業場の環境について

- ・明るく清潔で、乾いた場所で作業してください。散らかった作業場や作業台での作業は事故の原因となります。また、雨の中や湿った場所など本体内部に水の入りやすいところでは使用しないでください。湿気はモーターなどの電気絶縁を低下させ、感電事故につながります。
- ・危険物のまわりでは決して作業しないでください。通常、電動工具は使用中またはスイッチのオン・オフ時にスパーク（火花）が発生しますので、引火性の液体やガスのある場所の近くで使用しないでください。
- ・屋外でのご使用には、用途に適した延長コードをご使用ください。屋外でのご使用になる場合、キャプタイヤコードまたはキャプタイヤケーブルの延長コードを使用してください。
- ・お子様を近づけないでください。お子様や外部の方、訪問者が電動工具に触れないようにしてください。作業場所は作業員以外、立入禁止にしてください。

◆電気に関する安全事項

- 電源コードを乱暴に扱わないでください。コードの部分を持って工具をぶら下げて持ち運んだり、コンセントから外す際にコードを引っぱったりしないでください。感電やショート等の原因となるので、コードを熱いものや油、薬品類に接触させたり、鋭利なものでもキズをつけないように注意してください。万一、誤ってキズをつけた場合はその箇所に手を触れず、直ちにスイッチを切り、電源プラグをコンセントから抜いてください。キズついたコードは火災を引き起こす危険性があります。
- 感電に注意してください。電動工具の使用で、身体をアースされているものに絶対接触させないようにしてください。

◆個人的な警告事項

- 不用意なスイッチ・オンは決してしないでください。プラグを電源に差し込む前に必ずスイッチ・オフの状態であることを確認してください。スイッチが入っていると不意に刃物類が作動し、重大な事故を引き起こす恐れがあります。また、電源につないだ状態の電動工具を持ち運ぶ間はスイッチに手を触れないでください。
- 常に注意して作業を行なってください。電動工具を使用する際、取扱方法、作業の手順、周囲の状況などに十分注意し作業に集中してください。疲労時や飲酒、薬の服用時などには決して使用しないでください。使用時の集中力の欠如は重大な事故を引き起こす原因となります。
- キッチンとした服装で作業を行なってください。そで口の開いた服装や宝石類を身に付けしないでください。電動工具の駆動部分に巻き込まれる恐れがあります。屋外で作業をする際には、滑り止めのついた履き物を着用することをお勧めします。長髪の方は作業の邪魔にならないように帽子などをかぶってください。
- 保護メガネや他の保護器具を必ず使用してください。飛散する切り粉から目を守るために保護メガネを必ず着用してください。ホコリが大量に出る切断作業では健康のためにも防じんマスクを併用してください。作業環境によっては耳栓、ヘルメット、手袋、安全靴の使用も必要です。
- 加工材はしっかりと固定して作業してください。クランプや万力などで加工材を固定してください。手で保持するよりも安全ですし、両手で電動工具を使用することは安全につながります。
- 無理な姿勢で作業をしないでください。常に足場を安定させ、バランスを保つようにしてください。無理な姿勢は、思わぬ事故を引き起こす原因となります。
- 電動工具に無理な力をかけないでください。電動工具は、機械本来の用途や負荷状態の限度内でご使用いただくのが基本です。また、所定の速度で使用するによって、仕上がりの良い安全な作業ができます。
- 作業に合った電動工具を使用してください。指定された用途以外には使用しないでください。小型の電動工具やアタッチメントを、大型の電動工具が必要な用途の作業に使用しないでください。
- 使用していない電動工具はお子様や初心者の方の届かないところに保管してください。電動工具はお子様や初心者の方には大変危険なものです。使用していない時は子供の手の届かない高い所または鍵のかかる所に保管してください。

◆工具の使用と手入れ

- 損傷部分を点検してください。引き続き使用する前に、安全カバーやその他の部品に損傷がないか点検してください。また正しく作動するか、所定の機能が発揮されるかどうかを確認してください。可動部分の位置ずれや引っかかり、部品の破損、取り付け状態、その他に異常がないか点検してください。損傷した不良部品は、所定のサービスセンターで修理または交換してください。
- スイッチが入らない、あるいは切れない場合は、ご使用を直ちに中止してください。スイッチの故障した電動工具は、不意に刃物類が作動し、重大な事故を引き起こす恐れがあります。所定のサービスセンターで修理してください。
- 電動工具と刃物類は、こまめに手入れをしてください。安全で効率の良い作業をしていただくために、刃物類はよく手入れをし、シャープな状態を保ってください。注油や付属品の交換は、取扱説明書に従ってください。コードは定期的に点検し、損傷している場合は、お買い求めの販売店または所定のサービスセンターに修理を依頼してください。延長コードを使用する場合は、定期的に点検し、損傷している場合には交換してください。電動工具の握り部は、常に乾かしてきれいな状態に保ち、油やグリースが付かないようにしてください。
- 電動工具の調節や刃物、ビット類の交換の際には、必ずプラグを電源から外してください。また、必ずスイッチがオフであることも確認してください。こうした確認は不意に電動工具が作動して引き起こす事故を防止します。
- 指定の付属品、アタッチメントを使用してください。ブラック・アンド・デッカー社製工具への使用を推薦していない付属品やアタッチメントの使用は危険をともなうことがあります。

◆修理／メンテナンス

- 電動工具の修理は認定技術者のみが行なえます。修理、メンテナンス、調整はブラック・アンド・デッカー認定サービスセンターの認定技術者が行なわれなければなりません。
- 純正部品のみを使用してください。十分な能力を発揮するために、修理、メンテナンス、調整は、純正部品のみを使用し行なわれなければなりません。



警告

電動式ノコギリ/ジグソーに関する安全上の追加事項

- 使用電源は、銘板に表示してある電圧で使用してください。表示を超える電圧で使用すると、回転が異常に高速となり、けがの原因となります。
- ブレード(刃)は本機対応のブレード(刃)のみを使用してください。
- 作業中に、切断作業面やブレード(刃)に手を絶対に近づけないでください。本機のハンドル部分を両手でしっかりと固定して作業を行ってください。片手で作業することは絶対にしないでください。
- 作業中に、切断作業面の裏側には絶対に身体や手を近づけないでください。作業面裏側に切断中のブレード(刃)が露出していることがあります。
- 切断する材料は、安定性のよい台に置いてください。台が不安定な場合、けがの原因となります。
- 切り落とす寸前や切断中に、材料の重みでブレード(刃)がはさまつけないように、切断する部分に近い位置に支持台を設置してください。ブレード(刃)がはさまつられた場合、けがの原因となります。
- 材料の切り落とし側が大きいときは、切り落とし側にも安定性のよい台を設置してください。また切り落としした材料がブレード(刃)と接触し、飛散するのを防止するために、台の高さはブレード(刃)の出しろの3倍以上に設置してください。このような台がない場合、けがの原因となります。
- 使用中、本機の調子が悪かったり、異常音が出た場合は直ちにスイッチを切って使用を中止し、お買い求めの販売店、または所定のサービスセンターに点検・修理を依頼してください。そのまま使用していると、けがの原因となります。
- 誤って落としたり、ぶつけたときは、ブレード(刃)や機体などに破損や亀裂、変形がないか、よく点検してください。破損や亀裂、変形があると、けがの原因となります。



注意

電動式ノコギリ/ジグソーに関する安全上の追加事項

- ブレード(刃)や付属品は、取扱説明書に従って確実に取り付けてください。確実にないと、はずれたりして、けがの原因となります。
- ブレード(刃)にヒビ、割れなど異常がないことを確認してから使用してください。ブレード(刃)が破損し、けがの原因となります。
- 使用中は軍手など巻き込まれる恐れがある手袋を着用しないでください。けがの原因となります。
- 作業前に、人がいない方向にブレード(刃)を向けて作動させ、機体の振動やブレード(刃)の面振れなどの異常がないことを確認してください。異常がある場合、けがの原因となります。
- 切断する材料の下に障害物がないことを確認してください。けがの原因となります。
- 木工切断用ノコ刃でくぎや金属の入った木材や切断物を、絶対に切断しないでください。切断作業の前に、くぎや金属等を切断対象物から取り除いてください。
- 本機を使用して切断作業をしている最中、作業部分を絶対に手や足でつかんだり固定したりしないでください。操作方法を誤って、ケガをする危険性があります。
- 壁や床面を切断の際、もしくは電流の流れたワイヤーのあるところで、工具の金属部分には絶対にさわらないでください。通電中のワイヤーを誤って切った場合、感電するのを防ぐために、二重絶縁されたハンドル部分でのみ工具をつかんでください。
- 切断しようとする材料の前方に手を置いたり、コードを材料の上に寄せたまま作業しないでください。手を切ったり、コードを切断し、感電の恐れがあります。
- 作動中ブレード(刃)でコードを切断しないように注意してください。感電の恐れがあります。
- 高所作業のときは、下に人がいないことをよく確認してください。また、コードを引っかけたりしないでください。材料や機体などを落下させたときなど、事故の原因となります。
- 切断作業時に発生する切り粉や粉じんは、癩や出生障害、他の疾病を起こす原因となる化学物質が含まれることがあります。下記の材質を切断される際は、誤って吸い込んだり、肌にふれたりしないよう、細心の注意をはらってください。
一毒性の銅クロムヒ酸塩(CCA)を含んだ合成木材。 一鉛を含んだペンキを使用した表面。
- 本機は二重絶縁構造になっており、工具の外側の部品は電力の供給源と絶縁されており、アースしなくても感電の心配がなく安心してご使用いただけます。

◆延長コード

電気が流れるのに十分な太さのできるだけ短いキャブタイヤコードまたはキャブタイヤケーブルの延長コードをご使用ください。使用できるコードの太さ（公称断面積）最大長関係

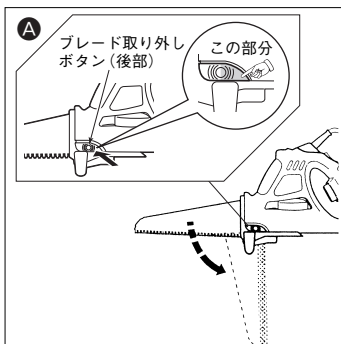
コードの太さ（導体呼称断面積）	コードの最大長さ
1.25mm ²	15m
2.00mm ²	30m

◆ブレード（ノコ刃）の装着と取り外し

製品の特徴と使用方法

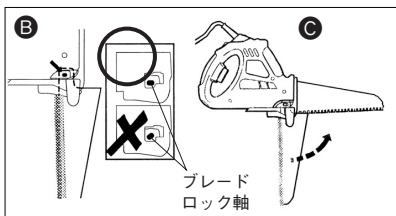
⚠ 警告

ブレード（刃）の取り付け作業を行なう前に必ず電源プラグをコンセントから外してください。電源プラグをコンセントにつないだまま行なうと事故の原因になります。本製品には、新しいブレード締め付け機構が搭載されています。電動式ノコギリ/ジグソーを使用する前に、ブレードを電動式ノコギリから取り外して確実に再装着する方法を理解しておいてください。ブレードを交換するときは、必ず歯先保護カバーを装着してください。



◆ブレードの取りはずし（図A）

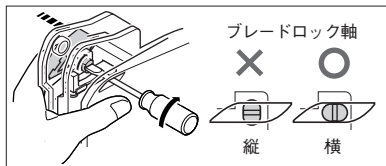
使用前にまずブレードが冷えている状態であることをご確認ください。ブレード取り外しボタンの後部をしっかり押し込んだまま、ブレードの背を持って下に90度回転させます。ブレードを横にスライドさせてブレードロック軸から外し、本体から取り外します。




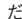


ブレードの取り付け（図BとC）

歯先保護カバーを装着したブレードをブレードロック軸に合わせます。このとき、ブレードの歯がハンドル側を向くようにしてください（図B）。ブレードが溝に完全に収まり、ブレードロック軸がロック位置にはまるまで、ブレードを上へ90度回転させます（図C）。ブレード取り外しボタンを押さずに取り外せるか試してみ、ブレードが確実に取り付けられていることを確認します。歯先保護カバーを取り外します。これで本製品を使用することができます。

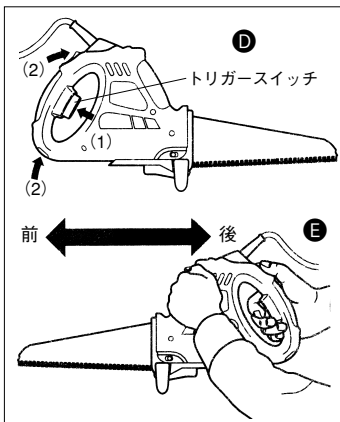
⚠ 注意



ブレードの装着が困難な場合、本体の下側より見てブレードロック軸の楕円形の向きが横向き（）の状態であることをご確認ください。もし楕円形の向きが縦向き（）もしくは斜めを向いている（）状態の場合はブレード取り外しボタンをしっかりと押した状態で本体側面の穴（ブレード取り外しボタンの反対側に位置する）よりマイナスドライバーを使用して横向きに（）戻しブレードの装着を行なってください。

⚠ 警告

ブレードがしっかり装着されていることをご確認の上、作業を行なってください。しっかり装着されていない場合は、ブレードが外れる危険性があります。ブレードの取り付け作業後は、ブレード取り外しボタンを押さずにブレードを外す方向に動かしてみて、ブレードが確実に取り付けられていることを確認してください。



操作上のご注意

無段変速トリガースイッチ (図D)

本機には無段変速トリガースイッチが装備されており、切り始めと切り終り時のストローク数や切断速度を自由に制御でき大変便利です。

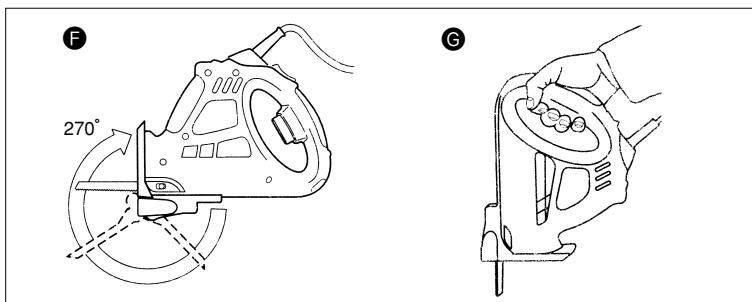
本機の電源をオンにするときは、ロックオフボタン (2) を押した状態で、無段変速トリガースイッチ (1) を引いて下さい。停止させるときは、トリガースイッチを放すと自動停止します。

電動式ノコギリの使い方 (図E)

図Eに示すように、本製品を両手で持ちます。最も正確かつ効率よく切断するには、従来の手挽きノコと同じ様に**前後に動かして**下さい。より速くきれいに切断できます。

ジグソーの使用方法 (図FとG)

本体の電源コードをコンセントから外します。ブレードを取り外し、ジグソー用シュープレートを上にて270度回転させ、その位置で固定します (図F)。曲線切断用ジグソー刃をP6図B、Cの要領で取り付けます。歯先保護カバーを取り外すと、本機をジグソーとして使用できます。この場合は、図Gのように本機を持ってください。警告：シュープレートは本体から外さないでください。なお切断中、本機を時折り手前に引きブレードについた切り粉をはらいますと切断効率が上がります。



金属の切断

本製品は、専用の金属切断用ノコ刃を使用すれば、軽量鉄金属と非鉄金属 (銅、真鍮、アルミニウムなど) を切断することができます。下記の「推奨する材質」の表を参照してください。

薄い金属板を切断する場合は、柔らかい木材やベニヤ板を裏板としてあてがうと、切断面をきれいに仕上げることができます。この場合、金属板と木材の裏板と一緒に切断します。無理な力をかけて金属切断用ノコ刃を金属板に押し付けしないでください。ノコ刃の寿命が短くなり、場合によってはモーターが損傷することがあります。薄い金属板を切断する際は、木材を切断するより時間がかかるため、ノコに無理な力をかけて作業をスピードアップしようとししないでください。金属板の切断には、金属切断用ノコ刃のみを使用してください。

推奨する材質

使用ブレード	推奨する材質	最大切断能力
木工切断用ノコ刃	やわらかい木材 塩化ビニールパイプ (PVC)	100mm×100mm φ120mm
曲線切断用ジグソー刃	合板	50mm 厚
金属切断用ノコ刃	鉄・非鉄金属	3.5mm 厚

メンテナンス



警告

点検・手入れの際は、必ずプラグを電源から外してください。プラグを電源につないだまま行なうと事故の原因になります。

製品の掃除には、から拭き、または水かぬるま湯でうすめた中性洗剤を湿らせた布で表面を拭いてください。テレピン油、ペイント用シンナー等の薬品は使用しないでください。製品内部に液体が入らないように、また製品本体を液体に浸けないように十分注意してください。

アフターサービスについて

本機の修理、メンテナンス、調整はブラック・アンド・デッカー認定サービスセンターにて認定技術者が純正部品を使用して行なわなければなりません。必ずお買い上げの販売店または当社認定サービスセンターまでご相談ください。修理の知識や技術のない方が修理を行ないますと、事故やケガの恐れがあります。

アクセサリ

本製品用の付属品は各販売店もしくはブラック・アンド・デッカーのサービスセンターにて販売しております。また、付属品についてのお問い合わせはブラック・アンド・デッカーまでお電話ください。



当社の認定しない付属品のご使用は、重大な危険をとまなう可能性があります。

製品仕様

品番	KS900G
電源	AC100V (50~60Hz)
消費電力	400W
ストローク数	0~5,500 (回/分)
ストローク長	10mm
スイッチ	無段変速
本体質量	1.96kg
コード長	3m
付属品:	木工切断用ノコ刃×1、曲線切断用ジグソー刃×1、 金属切断用ノコ刃×1

注意) 仕様は予告なく変更することがあります。

ポップリベット・ファスナー株式会社

ブラック・アンド・デッカー事業部

〒171-0022 東京都豊島区南池袋2-29-12

メトロシティ南池袋ビル

Tel: 03 (5979) 5677 Fax: 03 (5979) 5788

www.blackanddecker-japan.com

