

BLACK+ DECKER™

取扱説明書

pivot3/リチウムピボットアクセサリセット PV10200AC/PV1020CAC/BDH10200AC /BDH1020CAC/TPV1020BOAC (TYPE2)

▶安全上のご注意

P2~P3

▶使う前に

P4~P5

▶使い方

P5~P7

▶その他の情報

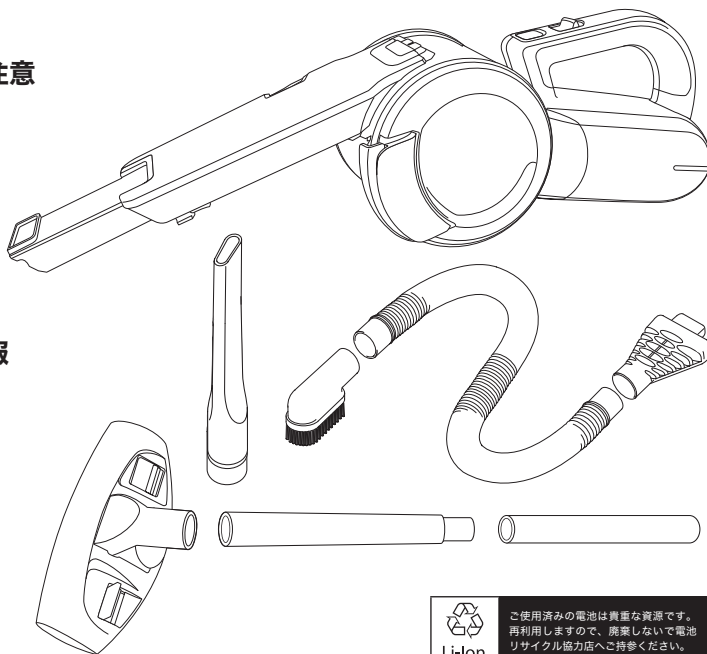
P7~P11

▶仕様/能力

P12

▶保証書

P15~P16



ご使用済みの電池は貴重な資源です。
再利用しますので、廃棄しないで電池
リサイクル協力店へ持参ください。

このたびはブラック・アンド・デッカー「リチウムピボットアクセサリセット」をお買い上げいただき、誠にありがとうございます。

ご使用になる前に、この取扱説明書をよくお読みになり正しくご使用ください。

この取扱説明書は、必ず保管してください。

N825577

安全上のご注意

正しく安全にお使いいただく為に、ご使用前に必ずこの取扱説明書にある指示事項を全てお読みください。お読みになった後は、いつでも見られるように必ず保管してください。この取扱説明書は、本製品をお取扱いの際に、火災や感電、けがなどの事故を未然に防ぐため、必ずお守りいただくことを、説明しています。表示内容を無視して誤った使い方をした時に生じる危害や損害の程度を、次の表示マークで区分し、説明しています。



警告

この表示の欄は、「死亡または重傷などを負う可能性が想定される」内容です。



注意

この表示の欄は、「障害を負う危険性または物的損害のみが発生する可能性が想定される」内容です。



この表示の欄は、気をつけていただきたい、「注意喚起」の内容です。



警告

・ **お子様がおもちゃにしないように注意してください。**
本製品をお子様、あるいはお子様のそばで使用される場合、常に細心の注意を払ってください。

・ **適切な格好で作業してください。**
髪の毛、弛んだ衣服、または身体の一部が可動部分に触れないようにしてください。

・ **高温の状態の物質に対し、使用しないでください。**
燃えているものもしくは煙の出ている状態の物質（例：吸いかけのタバコ、マッチ、燃えかけの灰）に対し使用しないでください。

・ **充電電池の端子間を絶対にショートさせない。**
充電電池の端子部に金属物を接触させないでください。発煙、発火、破裂等の恐れがあります。

・ **充電電池/本体を高温になるところに放置しない。**
液漏れ・発熱・発火・破裂・変形につながります。

・ **充電器は交流100ボルト以外では使わない。**
昇圧器などのトランス類を使用したり、直流電源やエンジン発電機を使用したりすることはしないでください。異常に発熱し、火災の恐れがあります。

・ **充電器、充電電池が損傷した場合には使用しない。**
火災・感電につながります。

・ **危険物に対し使用しないでください。**
爆発物、可燃性や中毒症状を起こす物質や液体（ガソリン等）に対し使用しないでください。

・ **電源コードを乱暴に扱わないでください。**
コードの部分を持って運んだり、コンセントから外す際にコードを引っ張ったりしないでください。感電やショート等の原因となるので、コードに熱いものや、油、薬品類を接触させたり、鋭利なものでキズ付けたりしないよう注意してください。万一、誤ってキズを付けた場合は、その箇所に触れず、直ちにスイッチを切り、電源プラグをコンセントから抜いてください。キズついたコードは火災を引き起こす危険があります。危険を回避するために、ブラック・アンド・デッカーで修理してください。

・ **次の場合は、必ずスイッチを切ってください。**

- ①お手入れや点検。
- ②アクセサリーの取り付けや取り外し。
- ③その他危険が予想される場合。

・ **指定の付属品、アタッチメントを使用してください。**
使用を推奨していない付属品やアタッチメントの使用は危険をともなうことがあります。

・ **スイッチがオンできない、あるいはオフできない場合は、使用を中止してください。**
お買い上げいただいた販売店へ修理を依頼してください。

・ **損傷した電源コードの修理は、有資格の技術者が行わなければなりません。**
本製品の内部には、お客様が修理できる部品はありません。お客様が本製品の分解を試みた場合、保証が無効になるだけでなく、本体が重大な損傷を受けたり、お客様が重傷を負う危険があります。

注意

・排気口をふさがしないでください。

本体の横に排気口があります。本機をご使用になる際、排気口を障害物や手でふさがしないでください。

・必ずフィルターを取り付けた状態でご使用ください。汚れのひどい、もしくはダメージを受けたフィルターは新しいものと交換してください。

・水や液体に浸けないでください。

濡れた手でプラグや本製品を扱わないでください。また、モーター駆動部分を付けて水や液体につけないでください。

・とがったものを吸い取らないようにしてください。本体内部やフィルターが損傷することがあります。

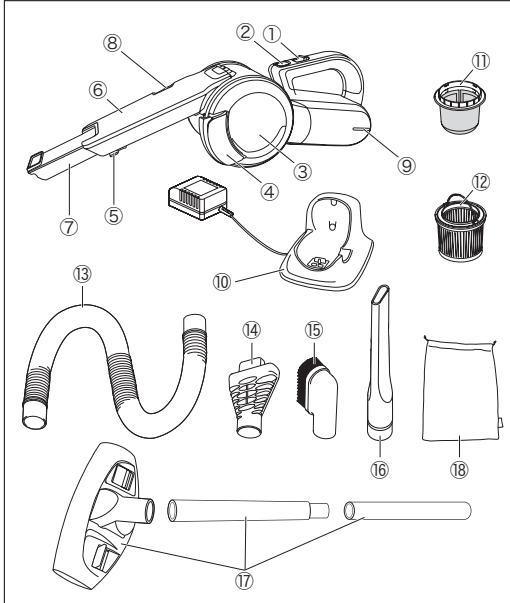


警告 充電電池パックと充電器に関する安全上の事項

- 充電器の定格電圧が電源と一致していることを確認してください。充電器の電圧は定格銘版に記載されています。
- 充電器は屋内のみで使用してください。また、充電器を濡れた場所や、散らかった場所では使用しないでください。特に水まわりの近くで使用したり、水の中につけたりしないでください。
- 充電器のコードやプラグ部分に損傷がある場合、使用せず新しいものと交換してください。
- 充電器が衝撃、落下、その他何らかの原因で損傷した場合には使用せず、ブラック・アンド・デッカー認定サービスセンターにお持ち込みください。
- 充電電池パックを開ける試みは絶対にしないでください。充電電池パック本体にひびや傷、へこみを発見した場合、再充電することなくすぐにご使用をおやめください。
- 周囲温度が+5°C以下、及び+40°C以上のときは電池の充電を行わないでください。これは電池に重大な損傷をあたえるのを防止するために必要な事項です。
- 充電電池パックがひどく損傷していたり完全に消耗していても、焼却しないでください。充電電池パックが火の中で爆発する恐れがあります。
- 充電は専用の充電器のみで行ってください。誤った使用法は感電を引き起こしたり、充電電池パックを加熱させたり、液漏れなどを引き起こす原因となります。取扱説明書に記載してある充電器でのみ、充電電池パックを充電してください。
- 専用の充電電池パックでのみ本製品をご利用ください。他社製の充電電池パックでの本製品のご使用は、火災を引き起こす危険性があります。取扱説明書に記載している充電電池パックでのみ、本製品をご使用ください。
- 充電中でないときは、プラグをコンセントから必ず外しておいてください。
- 充電は電源プラグをコンセントに差し込んでご使用ください。
- 濡れた手で、電源プラグをコンセントに差し込むのはおやめください。感電の恐れがあります。

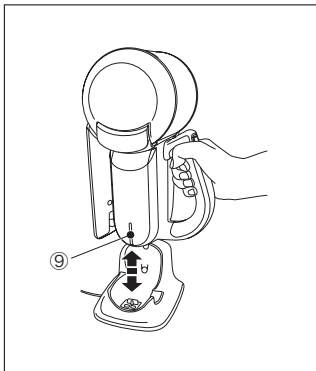
使う前に

製品をご確認ください
各部の名称



- ①ON/OFFスライドスイッチ
- ②角度調節ボタン
- ③ダストケースカバー
- ④ゴミ捨てレバー
- ⑤ブラシノズル（本体に格納されています）
- ⑥ノズル
- ⑦先細ノズル（本体に格納されています）
- ⑧ダストケース取り外しボタン
- ⑨LED充電ランプ
- ⑩充電台
- ⑪プラスチックフィルター（本体装着済）
- ⑫HD（高密度集塵）フィルター（本体装着済）
- ⑬蛇腹ホース
- ⑭アダプター
- ⑮大型ブラシノズル
- ⑯ロング先細ノズル
- ⑰フロアノズルセット
- ⑱収納バック

充電の手順



◆充電のしかた

- (1) 本機のON/OFFスライドスイッチが、OFF (0) であることを確認してください。



ON/OFFスライドスイッチがON (I) の状態だと
充電されません。

- (2) 左図のように、本体を充電器に設置してください。
- (3) 充電器の電気プラグを、コンセントに差し込んでください。このとき、延長コードは使わないでください。
- (4) 正しく設置されると、充電ランプ⑨が青色に点灯し、充電を開始します。充電ランプが点灯しない場合は、正しく設置されていないことを意味します。しっかり、充電ベースに本体を設置してください。
- (5) 充電が完了すると充電ランプが消灯します。充電ランプ⑨（点灯：充電中、消灯：充電完了）

◆充電時間/回数

・充電機パックは約4時間でフル充電されます。

◆充電がうまく行われないときは

- 1) 電源コンセントに電灯などの他の電気器具を接続して、電流が流れているかを調べる。
- 2) 電源コンセントが、壁の電源スイッチと連動しているか確認する。
- 3) 周囲温度が+5℃以上、及び+40℃以下の環境下で充電を行ったか確かめる。

- 4) それでも充電されないときには、お買い上げの販売店にお買い上げの際のレシートなどと一緒にご持参の上、ご相談ください。

⚠ 充電上の注意事項

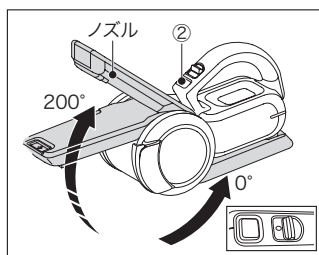
- ・充電中、充電器と充電電池パックは触れると暖かく感じるようになります。これは正常な状態であって、問題はありません。
- ・作業中に本製品の作業量がおちてきた場合、充電電池パックを再充電してください。充電電池パックの力が弱くなった状態で作業を続けしないでください。

使い方



注意

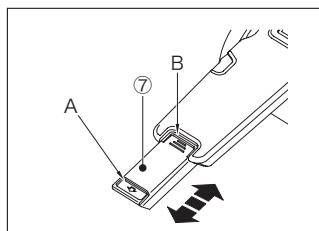
本製品を雨中や湿気が多い場所ではご使用しないでください。また、水などの液体や、湿ったゴミの吸引はおやめください。



◆ ノズルの角度調節方法

本機は、角度調節ボタン②によりノズルの位置を調節することができます。

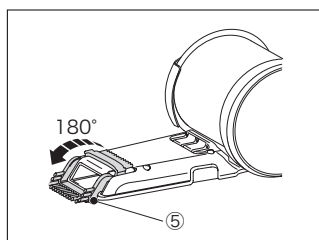
- (1) 角度調節ボタンをしっかりと奥まで押しながら、作業に適した位置までノズルを回転させてください。角度は0°～200°の範囲で調節できます。
- (2) 使用後は、角度調節ボタンを押しながら、元の位置に戻してください。



◆ 先細ノズル 用途：ソファーの隙間、部屋のすみ、窓サッシ

本機には、先細ノズル⑦が内蔵されています。狭い部分や窓のサッシなどのお手入れに使用することができ大変便利です。

- (1) 左図の“A”の部分を持ち引っ張ってください。先細ノズルが出てきます。
- (2) 収納する際は、左図の“B”を内側へ強く押しながら、先細ノズルをノズル方向に押し込み格納してください。



◆ ブラシノズル 用途：ソファー、階段など

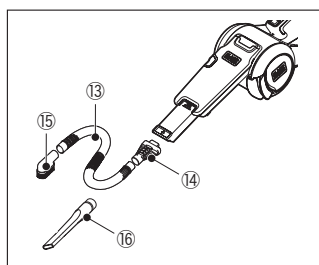
本機のノズル部分には、ブラシノズル⑤がついています。

ブラシノズルは、ノズルの裏側に格納されています。ご使用の際は、格納されたブラシを180°回転させることにより、ご利用いただけます。

逆の手順でブラシノズルを格納してください。

お掃除の場所や素材によってアクセサリを使い分けてください。

なおブラシノズルは先細ノズルを出した状態ではご使用できません。



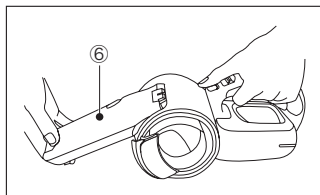
◆ 蛇腹ホース+大型ブラシノズル/ロング先細ノズル

付属のアダプター⑭と蛇腹ホース⑬を接続し、大型ブラシノズル⑮/ロング先細ノズル⑯を接続すれば、狭い場所など手の届きにくい場所のお手入れができます。

取り付け方

左図のようにPivot本体にアダプター⑭を接続し、そこに蛇腹ホース⑬を接続します。

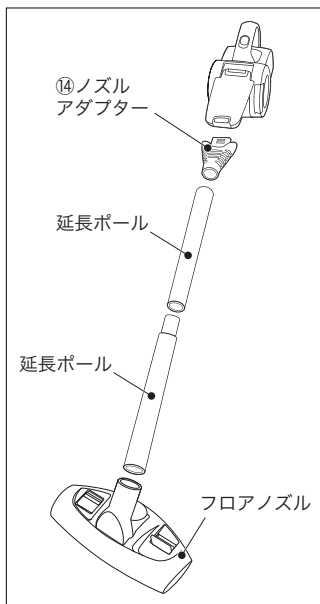
蛇腹ホースに大型ブラシノズル⑮またはロング先細ノズル⑯をしっかり接続してください。



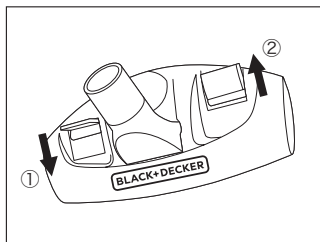
◆ フロアノズル

取り付け方

左図のように本体のノズル⑥の角度を調節してください。

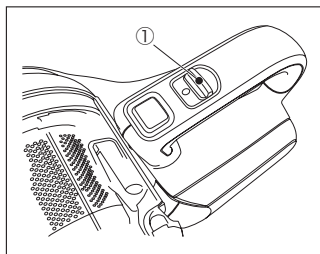


本体にノズルアダプター⑭を接続し、左図のように、延長ポール2本とフロアノズルをしっかり接続してください。



◆ フローリング・カーペット切り替えレバー

- ①のレバーを倒すと吸い込み口のブラシが収納されフローリング用になります。
- ②のレバーを倒すと吸い込み口のブラシが出てカーペット用になります。



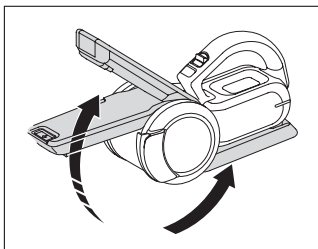
◆ ON/OFFスライドスイッチ

本機は、ON/OFFスライドスイッチ①を前後にスライドさせることにより、本体を作動させることができます。

ON/OFFスライドスイッチを

前方にスライドさせ"1"に合わせると・・・電源がONになり吸引を開始します。
後方にスライドさせ"0"に合わせると・・・電源がOFFになります。

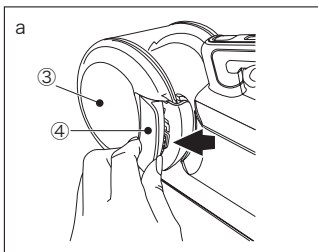
ご使用後は、本製品を充電スタンドに戻すようにしてください。次回使用時に、フル充電された状態ですすぐにご使用になれます。本製品が充電スタンドに確実に設置されてLEDライトが点灯していることを確認してください。



◆ フィルタークリーニングシステム（フィルター目詰まり解消機能）

本製品にはノズルの角度調節を行う度に、同時に手を汚さずにHD（高密度集塵）フィルターの目詰まりを軽減することができる機能が搭載されています。吸引力が少し落ちてきたと感じた際に、意図的に何度か角度調節を行うことにより、吸引力を回復することができます。

その後、必ずゴミを捨ててください。それでも吸引力が回復しない場合は、フィルターのお手入れをしてください。（P8-9参照）



◆ ダストケースを空にする

ご使用毎に、ゴミを捨てることを推奨いたします。

本製品からゴミを取り出すには以下の手順で行ってください。

手順1. 左図aのように親指をゴミ捨てレバー④にそえます。

手順2. ゴミ捨てレバー④に指をかけて、矢印の方向にレバーを真っすぐ引き抜きます。

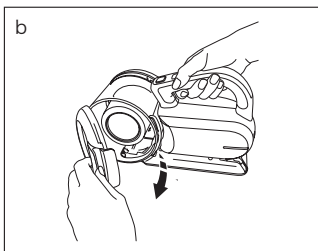
手順3. 左図bのようにゴミ捨てレバー④を引いた状態で矢印の方向にダストケースカバーを開けてください。

ダストケースカバーを上向きにしてゆっくり開けることで、内部のゴミがこぼれにくくなります。

手順4. ゴミを捨て、ダストケースカバーを元の位置に戻してください。

その際、ゴミ捨てレバーが“カチッ”と音がするまでしっかりと閉めてください。

ご使用前に再度ダストケースカバーがしっかり閉じられているかご確認ください。



重要：

フィルターがきれいな状態でダストケースが空のときに、最大の吸引力が発揮できます。スイッチをオフにしたときに吸い取り口からゴミが落ちてくる場合は、ダストケースがいっぱいになっているのでたまったゴミを取り出す必要があります。

その他の情報

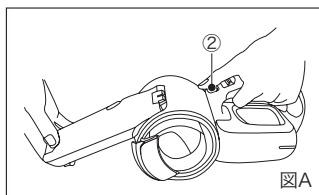
トラブルシューティング

本製品が動作しない場合は、次のことを調べてください。

- 充電時に充電器が正しくコンセントに接続されていますか（正常に充電されている場合は、触るとわずかに暖かく感じられます）。
- 充電器のコードが破損していませんか。また、本体が正しく充電器に設置されていますか。（P4参照）
- 吸引ノズルは本体に正しく設置されていますか。

メンテナンス

●ダストケースとフィルターのお手入れ方法



◆ ダストケースを取り外す

ダストケースを完全に取り外すことにより、ケース部分の丸洗いや、フィルターの交換やお掃除を行うことができます。

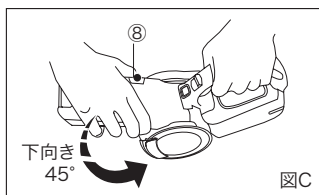
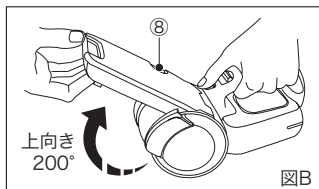
ダストケースの取り外しを行う前にダストケース内のゴミを捨ててください。(P7参照)

取り外し方

手順1. 角度調節ボタン②を押しながらノズルの角度調節を行い、ノズルを200°の角度まで調節ください。(図A・B) 200°ぐらいまでノズルを移動させたら、角度調節ボタンから手を放して、ノズル部分がしっかり固定されていることを確認してください。角度調節ボタンから手を放してノズルを回転させることで確認できます。

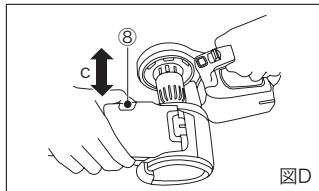
手順2. ノズルがしっかり固定されていることを確認したら、ダストケース取り外しボタン⑧を押しながらノズルを約45°下方向に回転させます。(図C)

手順3. 約45°ほど下方向に回転した状態で、ダストケースを↓cの方向に移動させ取り外してください。(図D)



取り付け方

ダストケース部分をモーター周辺に差し込みます。その際ノズルが180°ぐらいの位置であることを確認してください。(図E) ダストケースをしっかり奥まで差し込んだら、全てのボタンに触れないように注意しながら、ダストケースがしっかりロックし固定されるまで、200°方向にノズルを回転させます。(図B) ご使用の前に、ダストケースがしっかり取り付けられていることを、再度ご確認ください。

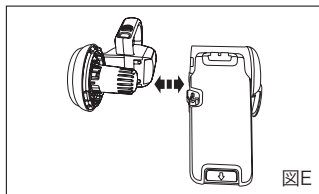


◆ ダストケースとフィルターのお手入れ

HD (高密度集塵) フィルターの取り外し方

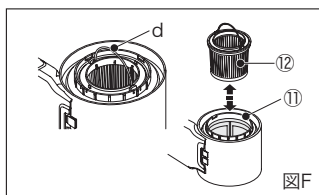
手順1. ダストケースを取り外し、ダストケースカバー面を下向きにします。(図F)

手順2. HDフィルターのプラスチック部分に格納されている、金属製のハンドル“d”を起こして真っすぐ、垂直方向に持ち上げることでHDフィルターを取り外せます。(図F)



取り付け方

図Fのようにプラスチックフィルター①内にHDフィルター⑫を“カチッ”というまでしっかりはめ込みます。しっかり取り付けができていない場合は、ダストケースが本体に取り付けできませんので、しっかり取り付けができていますかどうか再度確認ください。



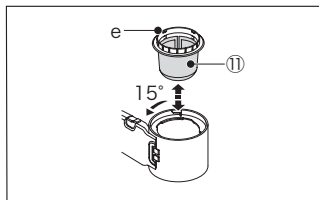
HD (高密度集塵) フィルターのメンテナンス方法

フィルター外周の蛇腹部分にたまっているチリやホコリを取り除きます。

やわらかいブラシ等でフィルターをブラッシングすることで効率よく、チリやホコリを取り除くことができます。

HDフィルターの汚れが著しい場合、別の掃除機でフィルターの外側から掃除してください。

フィルターを掃除しても吸引力が改善しなくなるとフィルターの交換の目安です。新しいフィルターに交換してください。



プラスチックフィルターの取り外し方

手順1. HDフィルターを取り外します。

手順2. ダストケースを固定した状態で、プラスチックフィルター（グレー）を15°程、反時計回りに回転させることにより取り外しを行うことができます。プラスチックフィルターのふち“e”の部分を保持すると力が入れやすく、またダストケースから引き出す際に便利です。


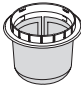

取り付け方

プラスチックフィルターを時計回りに回転させることにより、ダストケースの取り付け部に90°毎に刻まれている、切り欠きにプラスチックフィルターの溝部分がはまり込みます。切り欠きにはまった状態でそのまま15°ほどプラスチックフィルターを時計回りに回転させることにより、プラスチックフィルターをしっかりと組みつけることができます。

プラスチックフィルターとダストケースのメンテナンス方法

あらかじめ大きなゴミ等は取り除き、水またはぬるま湯でさっと洗い流してください。完全に乾燥していることを確認後、本体に取り付けてください。

*HDフィルターは水洗いできません。

名称	水洗い
 ダストケース	○
 プラスチックフィルター	○
 HDフィルター	×



注意

プラスチックフィルターやダストケースを水で洗い流した際は、完全に乾燥させてください。各フィルターをお手入れした後は、必ず全てのフィルターを取り付けてからご使用ください。



注意

本体や充電器を決して水や液体につけないでください。



汚れのひどい、もしくはダメージを受けたフィルターは新しいものと交換してください。（HDフィルターのお取替えの目安は、こまめにメンテナンスを行った場合は9ヶ月から12ヶ月、あまり行わなかった場合には6ヶ月から9ヶ月です。）
ご注文の際は、90552388（プラスチックフィルター：破損しない限り交換の必要はございません。）VF90（HDフィルター）とご用命ください。

アクセサリ

本製品の付属品は各販売店もしくはブラック・アンド・デッカーのサービスセンターにて販売しております。また、付属品についてのお問い合わせはブラック・アンド・デッカーまでお電話ください。

リチウムピボットアクセサリセットの充電電池

下記品番の電池交換は、修理にて受け付けております。

PV1020OAC/PV1020CAC/BDH1020OAC/BDH1020CAC/TPV1020BOAC (TYPE2)

※PV1020L専用交換充電電池パック【BP1020】は互換性がないのでご注意ください。



当社の認定しない付属品のご使用は、重大な危険をとまなう可能性があります。

充電電池パックと環境



Li-Ion

リチウム電池は
リサイクルへ

本製品に使用している充電電池はリサイクル可能な貴重な資源です。充電電池や製品の廃棄の際には、下記の手順に従いリサイクルにご協力ください。

- (1) 充電電池の寿命がなくなるまで使いきってから充電電池を交換する（充電電池には寿命があります）。
- (2) 使用後は捨てないで、充電式電池リサイクル協力店またはブラック・アンド・デッカーにお持ち込みください。（充電式電池リサイクル協力店はJBRCのホームページより検索ください。
<https://www.jbrc.com/recycle/kensaku.html>）

アフターサービスについて

本機の修理、調整はブラック・アンド・デッカーにて認定技術者が純正部品を使用して行わなければなりません。必ずお買い上げの販売店、または当社ホームページ「お問い合わせ」内の「メールでのお問い合わせ」よりご依頼ください。修理の知識や技術のない方が修理を行いますと、事故やケガのおそれがあります。

お問い合わせ頂く前に

お問合せ前に下記の内容をご用意ください。

1年間のメーカー保証をつけさせて頂いております。修理のご用命の場合は、簡単に不具合の内容をお書き頂き、ご購入履歴と共に送ってください。

1. お客様のお名前、ご住所、お電話番号
2. 商品名および機種名（例：電動工具 マルチツール EVO183）
3. ご購入年月日履歴（レシート等）
4. ご購入店名
5. 故障または、異常の内容（できる限り具体的にお伝えください。）

修理の流れ

弊社にて対応ご依頼の場合の修理の流れは下記になります。

1.【配送】

お買い上げの販売店または、ブラック・アンド・デッカー認定サービスセンターまでご持参/ご送付ください。またその際の話経費はお客様の負担となります。

※送料に関しては初期不良に関してはメーカー負担、それ以外に関してはお客様負担とさせていただきます。

2.【点検】

有償の場合：弊社にて点検とお見積（見積無料）

3.【見積】

無償の場合：ご連絡する事はございません。

有償の場合：お客様にて修理のご依頼（見積にご同意されない場合は、商品をご返却いたします。その際の送料はお客様さまにご負担いただきます。廃棄御希望の場合は、無償にて廃棄させていただきます。）

4.【修理】

無償の場合：故障品が届きましたら速やかに修理をさせていただきます。

有償の場合：お見積にご同意頂きましたら、速やかに修理をさせていただきます。

5.【お客様へご返却】

有償修理の場合：往復の送料はお客様に御負担頂いております。お支払いはヤマト運輸代金引換にてお支払いください。

無償修理の場合：送料は弊社がお支払いさせていただきます。

仕 様

▽本体	PV1020OAC / PV1020CAC / BDH1020OAC / BDH1020CAC / TPV1020BOAC (TYPE2)
電圧	10.8V
バッテリー	リチウム充電電池
モーター	直流マグネットモーター
連続使用時間 (フル充電で)	約10分 ※負荷状態により異なる
本体質量 (リチウムピボットアクセサリを除く)	約1.3kg
本体サイズ (リチウムピボットアクセサリを除く)	140×170×270mm
▽充電器	
入力電圧	単相交流100V
入力周波数	50/60Hz
出力電圧	DC14V
出力電流	400mA
充電時間	約4時間
本体質量	約180g

<輸入販売元>

ポップリベット・ファスナー株式会社
ブラック・アンド・デッカー事業部

〒171-0022 東京都豊島区南池袋1-11-22
山種池袋ビル4F

Tel: 03 (5979) 5677 Fax: 03 (5979) 5788



オフィシャルサイト

www.blackanddecker-japan.com



facebookサイト

www.facebook.com/BlackAndDecker.JAPAN

製品保証書

<保証規定>

保証期間：お買い上げ日より1年間。

- 1) 取扱説明書や製品ラベルに記載されている注意書きに従った使用状況で、本製品が故障した場合には、無償修理をいたします。
無償修理をご依頼になる場合は、以下のものをお買い上げの販売店までご持参、ご送付ください。もしくは、弊社ホームページのお問い合わせよりお問い合わせください。その際の諸費用は、お客様の負担となります。
 - ・製品
 - ・必要事項を記入した本書
 - ・レシート(領収書)またはそのコピー
- 2) ブラック・アンド・テッカー認定サービスセンターが保証対象の認定を行います。
- 3) 次の場合は、本保証書規定の対象外となり、有料の修理または交換となります。
 - ◆本書、お買い上げの日付を証明するレシート(領収書)またはそのコピーがない場合
 - ◆ご家庭以外(業務用としてなど)で使用した場合の故障および損傷
 - ◆オークションや、中古品などでご購入した以外の場合
 - ◆移動、落下、水没など製造上の問題以外による故障および損傷
 - ◆使用上の誤りや注意書きを無視した使用による故障及び損傷
 - ◆不当な修理や改造による故障及び損傷
 - ◆火災・地震などの天災。騒乱などの人災、公害や異常電圧などの環境による故障および損傷
 - ◆海外など、ご利用電源が100V(50 / 60Hz)でない環境でのご使用による故障および損傷
 - ◆保証期間経過後のご依頼
 - ◆温度、湿度など適正な環境以外でのご使用による故障および損傷
 - ◆過負荷をかけた続けた場合、または不具合が発生しているながら継続ご使用による故障および損傷
 - ◆製品上に刻印されているデータコードが認識できない場合
 - ◆セット品のうち一部の製品において他の製品とデータコードが一致しない場合
 - ◆製品を貸与されてのご使用による故障および損傷
- 4) 本書は日本国内においてのみ有効です。This warranty is valid only in Japan.
- 5) 本書は再発行いたしませんので、紛失しないように大切に保管してください。
- 6) 本規定は、以上の保証規定により修理・交換をお約束するためのもので、これによりお客様の法律上の権利を制限するものではありません。
- 7) 本規定は予告なく変更されることがあります。

※ビット、ノコ刃、サンドペーパー、掃除機フィルター、チェーン刃等の消耗品は保証の対象外です。

<アフターサービスについて>

アフターサービスに関する事項は、「アフターサービスについて」をご参照ください。保証期間経過後の修理等については、ブラック・アンド・テッカーまでお問合せください。弊社ホームページからご依頼可能です。

<個人情報のお取り扱いについて>

弊社は、お客様よりお知らせいただいたお客様の住所、氏名、電話番号などの個人を識別、もしくは特定することのできる固有の情報(以下「個人情報」)を、本サービス提供目的のため、弊社ならびに弊社指定の宅配業者に提供します。お客様は、あらかじめこれに同意するものとします。また個人情報は、新製品情報、イベントのご案内、弊社製品サービスの品質向上のためにも利用させていただきます。

BLACK+DECKERTM

ブラック・アンド・デッカー 製品保証書

本書は、裏面に記載された保証規定により無償で修理・交換をお約束するものです。詳細は裏面の保証規定をご参照ください。

お客様記入欄	
フリガナ	
お名前	
TEL	()
ご住所	(〒) 都道府県
製品名	型番
リチウムピボット アクセサリセット	PV1020OAC PV1020CAC BDH1020OAC BDH1020CAC TPV1020BOAC (TYPE2)
お買い上げ日	販売店名
年 月 日	
販売店住所	
TEL: ()	

ポップリベット・ファスナー株式会社
ブラック・アンド・デッカー事業部

〒171-0022 東京都豊島区南池袋1-11-22 山種池袋ビル4F
TEL:03(5979)5677 FAX:03(5979)5788