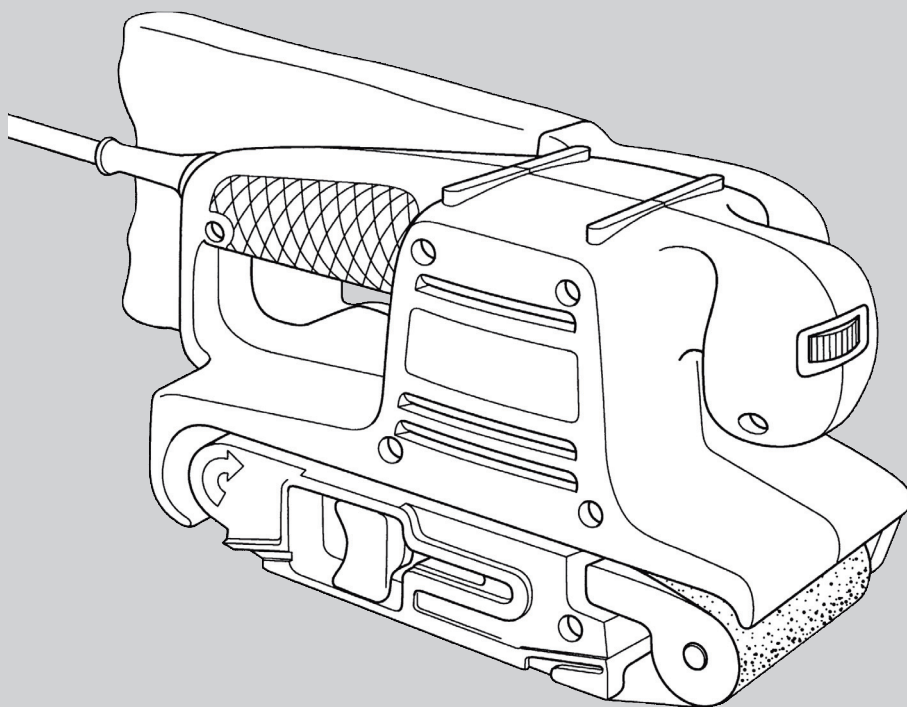




www.blackanddecker.eu



*Elektronarzędzie
przeznaczone
dla majsterkowiczów*

559001-88 PL

**INSTRUKCJA OBSŁUGI
MODEL KA85
KA85E**

Szanowni Państwo,

Gratulujemy zakupu nowego elektronarzędzia firmy BLACK & DECKER. Niniejsza instrukcja obsługi wchodzi w skład podstawowego wyposażenia szlifierek taśmowych Black & Decker, o symbolach **KA85**, **KA85E** i omawia zasady ich prawidłowej obsługi oraz zasady bezpiecznego użytkowania. Jeżeli po przeczytaniu poniższej instrukcji obsługi będziecie mieli Państwo wątpliwości lub pytania prosimy zwrócić się o poradę do Centralnego Serwisu Black & Decker w Warszawie:

Ogólne przepisy bezpieczeństwa dla elektronarzędzi

OSTRZEŻENIE! Zapoznaj się ze wszystkimi zamieszczonymi tutaj wskazówkami. Nieprzestrzeganie ich może doprowadzić do porażenia prądem elektrycznym, pożaru, a nawet ciężkiego urazu ciała. Występujące w tekście wyrażenie „elektonarzędzie” oznacza zarówno urządzenie sieciowe (z kablem sieciowym) jak i akumulatorowe (bez kabla sieciowego).

Przechowuj na przyszłość wszystkie wskazówki bezpieczeństwa i niniejsze zalecenia

1. Bezpieczeństwo miejsca pracy

- a. **Utrzymuj porządek w miejscu pracy.** Nieporządek w miejscu pracy grozi wypadkiem.
- b. **Nie używaj elektronarzędzi w otoczeniu zagrożonym wybuchem, gdzie występują palne pary, gazy lub pyły.** Elektronarzędzia wytwarzają iskry, które mogą spowodować zapalenie się tych substancji.
- c. **Nie dopuszczaj dzieci ani innych osób do miejsca pracy.** Mogą one odwrócić uwagę od wykonywanych czynności, co grozi wypadkiem.

2. Bezpieczeństwo elektryczne

- a. **Wtyczka kabla elektronarzędzia musi pasować do gniazda sieciowego i w żadnym wypadku nie wolno jej przerabiać.** Gdy elektronarzędzia zawierają uziemienie ochronne, nie używaj żadnych wtyczek adaptacyjnych. Oryginalne wtyczki i pasujące do nich gniazda sieciowego zmniejszają ryzyko porażenia prądem elektrycznym.
- b. **Unikaj dotykania uziemionych elementów, jak na przykład rury, grzejniki, piece i chłodziarki.** Gdy ciało jest uziemione,

porażenie prądem elektrycznym jest o wiele niebezpieczniejsze.

- c. **Nie wystawiaj elektronarzędzi na działanie deszczu ani wilgoci.** Przedostanie się wody do wnętrza obudowy grozi porażeniem prądem elektrycznym.
 - d. **Ostrożnie obchodź się z kablem. Nigdy nie używaj go do przenoszenia elektronarzędzia ani do wyjmowania wtyczki z gniazda sieciowego. Chroń kabel przed wysoką temperaturą, olejem, ostrymi krawędziami i ruchomymi elementami.** Uszkodzony lub zaplątany kabel może doprowadzić do porażenia prądem elektrycznym.
 - e. **Przy pracy na wolnym powietrzu stosuj tylko przeznaczone do tego celu przedłużacze.** Zastosowanie odpowiedniego przedłużacza zmniejsza ryzyko porażenia prądem elektrycznym.
 - f. **Jeśli praca na wolnym powietrzu jest nieunikniona, należy zastosować wyłącznik przeciążeniowy.** Zastosowanie przełącznika zmniejsza ryzyko porażenia prądem
- ### 3. Bezpieczeństwo osób
- a. **Zawsze zachowuj uwagę, koncentruj się na swojej pracy i rozsądnie postępuj z elektronarzędziem. Nie używaj go, gdy jesteś zmęczony lub znajdujesz się pod wpływem narkotyków, alkoholu czy też leków.** Moment nieuwagi w czasie pracy grozi bardzo poważnymi konsekwencjami.
 - b. **Używaj wyposażenie ochronne. Zawsze zakładaj okulary ochronne.** Odpowiednie wyposażenie ochronne, jak maska przeciwpyłowa, obuwie na szorstkiej podeszwie, kask ochronny lub słuchawki ochronne, zależnie od rodzaju i zastosowania elektronarzędzia zmniejszają ryzyko doznania urazu.
 - c. **Unikaj niezamierzonego załączenia.** Przed przyłączeniem elektronarzędzia do sieci sprawdź, czy jego wyłącznik jest wyłączony. Przenoszenie elektronarzędzia z palcem opartym na wyłączniku lub przyłączanie go do sieci przy włączonym wyłączniku zwiększa ryzyko wypadku.
 - d. **Przed załączeniem elektronarzędzia sprawdź, czy zostały wyjęte klucze i przyrządy nastawcze.** Klucz pozostawiony w obracającym się elemencie może doprowadzić do urazu ciała.

- e. **Nie pochylaj się za bardzo do przodu!** Zachowuj stabilną postawę, by nie stracić równowagi w jakiejś pozycji roboczej. Takie postępowanie umożliwia zachowanie lepszej kontroli nad elektronarzędziem w nieoczekiwanych sytuacjach.
 - f. **Zakładaj odpowiednią odzież ochronną. Nie noś luźnej odzieży ani biżuterii. Włosy, odzież i rękawice trzymaj z dala od ruchomych elementów.** Luźna odzież, biżuteria lub długie włosy mogą zostać pochwycone przez obracające się części narzędzia.
 - g. **Gdy producent przewidział urządzenia do odsysania lub gromadzenia się pyłu, sprawdź czy są one przyłączone i prawidłowo zamocowane.** Stosowanie tych urządzeń zmniejsza zagrożenie zdrowia pyłem.
- 4. Obsługa i konserwacja elektronarzędzi**
- a. **Nie przeciążaj elektronarzędzia. Stosuj narzędzia odpowiednie do danego przypadku zastosowania.** Najlepszą jakość i osobiste bezpieczeństwo osiągniesz, tylko stosując właściwe narzędzia.
 - b. **Nie używaj elektronarzędzia z uszkodzonym wyłącznikiem.** Urządzenie, które nie daje się normalnie załączać lub wyłączać, jest niebezpieczne i trzeba je naprawić.
 - c. **Przed rozpoczęciem jakichkolwiek prac nastawczych, przed wymianą akcesoriów lub odłożeniem elektronarzędzia zawsze wyjmij wtyczkę kabla z gniazda sieciowego.** Ten środek ostrożności zmniejsza ryzyko niezamierzonego uruchomienia elektronarzędzia.
 - d. **Nie używane elektronarzędzia przechowuj w miejscu niedostępnym dla dzieci. Nie pozwalaj używać elektronarzędzi osobom, które nie są z nimi zapoznane lub nie przeczytały niniejszej instrukcji.** Narzędzia używane przez niedoświadczonych osoby są niebezpieczne.
 - e. **Utrzymuj elektronarzędzia w nienagannym stanie technicznym. Sprawdzaj, czy ruchome elementy obracają się w odpowiednim kierunku, nie są zakleszczone, pęknięte ani tak uszkodzone, że ujemnie wpływają na funkcjonowanie urządzenia. Uszkodzone elektronarzędzia przed użyciem należy**

naprawić. Powodem wielu wypadków jest niewłaściwa konserwacja elektronarzędzi.

- f. **Narzędzia do cięcia powinny być naostrzone i utrzymane w czystości.** Starannie konserwowane narzędzia, z ostrymi krawędziami tnącymi, rzadziej się zakleszczają i łatwiej nimi pracować.
 - g. **Elektronarzędzia, akcesoria, końcówki itp. używaj zgodnie z ich przeznaczeniem. Przestrzegaj przy tym obowiązujących przepisów bhp.** Używanie elektronarzędzi niezgodnie z ich przeznaczeniem jest niebezpieczne.
- 5. Serwis**
- a. **Naprawy elektronarzędzi mogą być wykonywane tylko przez uprawnionych specjalistów przy użyciu oryginalnych części zamiennych.** Jest to istotnym warunkiem zapewnienia bezpieczeństwa pracy.

Komplet wyrobu

UWAGA!

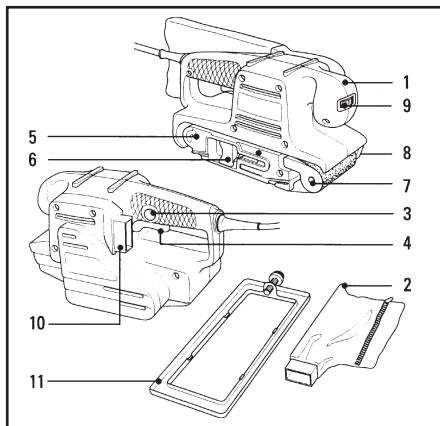
Ponieważ niniejsza instrukcja obsługi dotyczy dwóch modeli szlifierek taśmowych omawia ona model najbardziej rozbudowany. Funkcje specjalne oraz wyposażenie standardowe poszczególnych modeli szlifierek może być różne.

Obowiązująca jest informacja na kartonowym opakowaniu szlifiarki.

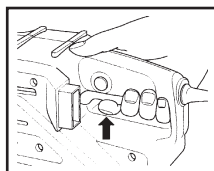
Symbol „E”, występujący po symbolu cyfrowym szlifiarki, oznacza wbudowanie układu elektronicznego i możliwość płynnej regulacji prędkości ruchu taśmy.

Podstawowe elementy i zespoły szlifiarki taśmowej Black & Decker

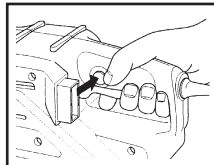
1. Rękojeść przednia
2. Worek do gromadzenia pyłu
3. Przycisk blokady wyłącznika
4. Wyłącznik główny
5. Walec napędowy
6. Dźwignia naciągania taśmy szlifującej
7. Walec przedni
8. Wskaźnik kierunku przesuwu taśmy
9. Pokrętko regulacji szybkości przesuwu taśmy (tylko modele z elektroniką)
10. Otwór odprowadzania pyłu
11. Ramka precyzyjnej regulacji głębokości szlifowania



Obsługa szlifierki taśmowej



Szlifierka uruchamiana jest poprzez naciśnięcie wyłącznika głównego. Jeżeli nacisk na wyłącznik zostanie zwolniony szlifierka zatrzyma się.



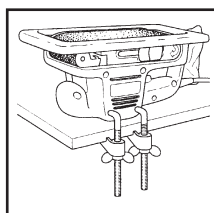
Wyłącznik szlifierki można zablokować w położeniu „praca ciągle”. W tym celu należy, po naciśnięciu wyłącznika głównego dodatkowo nacisnąć

przycisk blokady (3) a następnie zwolnić nacisk wywierany na przycisk wyłącznika głównego.

Wyłączenie szlifierki pracującej w sposób ciągły nastąpi po ponownym, krótkim naciśnięciu przycisku wyłącznika głównego.

Po wyłączeniu szlifierki należy wyciągnąć wtyczkę zasilającą z gniazda sieciowego.

Odwroćenie szlifierki taśmowej w celu przystosowania jej do pracy stacjonarnej (modele z elektroniką)

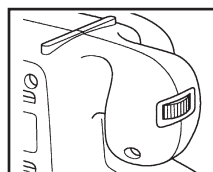


Szlifierkę należy odwrócić stopą do góry i położyć ją na krawędzi stołu warsztatowego. Do przedniego otworu śruby regulacyjnej należy włożyć strzemień zaciskowe

i śrubę lekko dokręcić. Czynność należy powtórzyć z drugim strzemieniem zaciskowym a później obydwie śruby mocno dokręcić.

Uwaga: Należy stosować wyłącznie strzemienia zaciskowe dostarczone przez firmę Black & Decker (są dostarczane tylko do modeli szlifierek z elektroniką). Należy używać gwintu wewnętrznego po tej stronie szlifierki, gdzie jest dźwignia naprężania taśmy ścierniej.

Regulacja prędkości przesuwu taśmy ścierniej (dla modeli z elektroniką)



Regulacja prędkości ruchu taśmy ścierniej pomaga w osiągnięciu doskonałych efektów podczas szlifowania różnych powierzchni. Na końcowy efekt

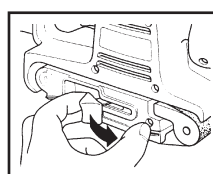
i jakość szlifowania ma wpływ kilka różnych czynników, takich jak: rodzaj szlifowanego materiału, granulacja taśmy ścierniej i szybkość jej przesuwu.

Zamieszczona poniżej tabela pomoże dobrać Państwu odpowiednią prędkość przesuwu taśmy i jej granulację, w zależności od rodzaju szlifowanej powierzchni.

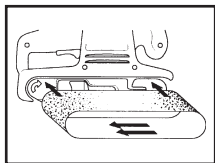
Materiał	Położenie pokrętki regulacyjnego	Granulacja taśmy ścierniej
Twarde drewno	5 - max.	80
Drewno balsa	1 - 3	100
Fornir	3 - 4	150
Płyta wiórowa	max.	60 / 80
Tworzywa sztuczne	2 - 5	100
Akryl	1 - 2	100
Stal	5 - max.	80
Usuwanie farby	6 - max.	40 / 60

Wymiana taśmy ścierniej

Jeżeli zajdzie potrzeba wymiany taśmy ścierniej należy postępować w następujący sposób:



- wyłączyć szlifierkę a następnie wyciągnąć wtyczkę zasilającą z gniazda sieciowego
- pociągnąć za dźwignię naprężania taśmy i zwolnić napięcie taśmy ścierniej



- zdjąć taśmę ścierną z obu walców
- nasunąć nową taśmę ścierną na walce i upewnić się, że strzałki na taśmie ścierniej

są zorientowane zgodnie ze strzałką na obudowie szlifierki taśmowej

- przesunąć dźwignie naprężania taśmy ścierniej w położenie wyjściowe i naprężyć taśmę

Uwaga!

Szlifierka taśmowa jest wyposażona w automatyczne ustawianie równoległości biegu taśmy. Dlatego nie jest konieczna żadna dodatkowa regulacja.

Odprowadzanie pyłu z pola pracy

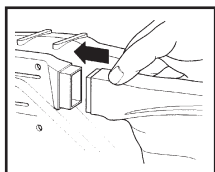
Podczas pracy szlifierki taśmowej powstaje duża ilość pyłu. Dlatego szlifierka wyposażona została w zintegrowany system odpylania pola pracy, który umożliwia zbieranie pyłu do specjalnego worka.

Podłączenie worka:

- wyłączyć szlifierkę a następnie wyciągnąć wtyczkę zasilającą z gniazda sieciowego
- wsunąć króciec plastikowy worka na otwór wylotowy pyłu w obudowie szlifierki i mocno zacisnąć go za pomocą drucianego spinacza.

Opróżnianie worka z pyłu

Worek gromadzący pył trzeba regularnie opróżniać. W tym celu należy:



- wyłączyć szlifierkę a następnie wyciągnąć wtyczkę zasilającą z gniazda sieciowego zsunąć worek z otworu wylotowego szlifierki i wysypać jego zawartość

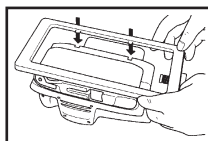
Uwaga! Nie należy dopuszczać aby worek był cały wypełniony pyłem. Optymalna ilość zgromadzonego pyłu wynosi 1/3 objętości worka. Przy przeciętnych warunkach pracy szlifierki worek należy opróżniać co około 5 minut.

Uwaga! Podczas szlifowania powierzchni metalowych nie wolno podłączać do szlifierki ani worka gromadzącego pył ani odkurzacza, gdyż podczas tych prac powstają iskry. Należy

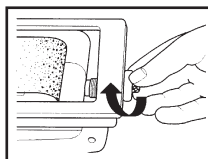
bezwzględnie używać okularów ochronnych. Szlifierki nie wolno używać do szlifowania powierzchni zawierających magnez z powodu niebezpieczeństwa powstania pożaru.

Mocowanie i regulacja położenia ramki szlifierskiej w celu precyzyjnego ustawienia głębokości szlifowania (modele z elektroniką)

Mocowanie ramki szlifierskiej odbywa się następująco:

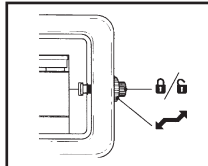


- szlifierkę należy wyłączyć a następnie wyciągnąć wtyczkę zasilającą z gniazda sieciowego



- założyć cztery kolki zabezpieczające ramki do czterech rowków w szlifierce

i równocześnie przykręcić czarną śrubę regulacyjną do korpusu szlifierki



- kręcić główką śruby regulacyjnej o mniejszej średnicy eliminując luz.

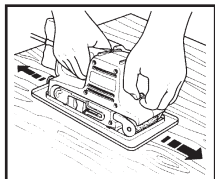
Uwaga! Śruby nie dokręcać nadmiernie

- kręcić główką śruby regulacyjnej z o większej średnicy, ustawiając w ten sposób pozycję ramki a tym samym głębokość szlifowania. Jeżeli ustawiona została właściwa głębokość należy dokręcić do oporu śrubę regulacyjną o mniejszej średnicy i w ten sposób ustalić położenie ramki. Jeżeli zajdzie potrzeba ponownego ustawienia ramki albo jej zdjęcia należy poluzować śrubę regulacyjną o mniejszej średnicy i powtórzyć powyżej opisane czynności.

Zasady pracy szlifierką

- Szlifierki nie należy włączać ani wyłączać jeżeli jest w kontakcie z obrabianym przedmiotem.
- Zawsze należy ustawiać właściwą prędkość ruchu taśmy szlifierskiej zgodnie z zamieszczoną tabelą (tylko modele z elektroniką).
- Szlifierkę należy zawsze trzymać obydwiema rękami.

- Zawsze kiedy to możliwe, należy mocować obrabiany przedmiot do stołu warsztatowego.
- Należy pamiętać o zakładaniu właściwej taśmy ścierniej w zależności od charakteru wykonywanej pracy (patrz tabela)
- Szlifowanie drewna powinno odbywać się zawsze w kierunku zgodnym z przebiegiem słojów.



Konserwacja szlifierki.

Szlifierki Black & Decker nie wymagają żadnych zabiegów konserwacyjnych. Należy zawsze pamiętać, że trwałość wszelkich urządzeń mechanicznych zależy w dużym stopniu od ich regularnego czyszczenia.

Smarowanie

Szlifierka nie wymaga smarowania.

Czyszczenie

Przed rozpoczęciem czyszczenia szlifierki należy upewnić się, że wyłącznik jej znajduje się w położeniu zerowym i następnie wyciągnąć wtyczkę zasilającą z gniazda sieciowego.

Należy dbać aby szczeliny wentylacyjne silnika szlifierki oraz kanał wyrzutu pyłu były zawsze czyste i drożne. Szczeliny wentylacyjne oraz kanał wyrzutu trocin należy czyścić za pomocą suchego pędzla. Podobnie, regularnie należy czyścić obudowę szlifierki używając w tym celu miękkiej suchej ściereczki lub ściereczki zwilżonej w roztworze łagodnego mydła. Do czyszczenia obudowy nie wolno używać żadnych rozpuszczalników ani rozcieńczalników farb i lakierów, benzyny, terpentyny i podobnych im substancji jak również środków czyszczących używanych w gospodarstwie domowym.

Zasady bezpiecznej pracy elektronarzędziami.

Praca wykonywana elektronarzędziami musi być zawsze bezpieczna, wydajna i sprawiać satysfakcję. Aby podczas używania elektronarzędzi wykluczyć możliwość powstania pożaru, porażenia prądem elektrycznym lub spowodowania wypadku należy zawsze przestrzegać wszystkich zasad bezpiecznej pracy.

- Miejsce pracy musi być zawsze uporządkowane. Brak porządku w miejscu pracy może prowadzić do wypadku. Wszystkie narzędzia powinny mieć swoje stałe miejsce. Niedopuszczalne jest układanie narzędzi jedne na drugich.
- Należy zawsze zwracać uwagę na warunki otoczenia, w których wykonywana jest praca. Oświetlenie miejsca pracy powinno być naturalne, dzienne, górne. W przypadku konieczności zastosowania oświetlenia sztucznego natężenie jego powinno wynosić 300 luksów (lx). Do oświetlenia miejsca pracy elektronarzędzi nie wolno używać świetlówek. Elektronarzędzi nie wolno narażać na opady atmosferyczne; nie wolno ich używać w wilgotnym otoczeniu; nie wolno pracować nimi w pobliżu palnych cieczy i gazów.
- Dla pełnego bezpieczeństwa pracy należy unikać stykania się ciała z przedmiotami uziemionymi jak np. rury, kaloryfery, kuchenki, lodówki. W przypadku gdy praca musi być wykonana w ekstremalnie niekorzystnych warunkach (wysoka wilgotność otoczenia, powstawanie dużej ilości metalowego pyłu itp.) bezpieczeństwo elektryczne należy podwyższyć podłączając urządzenie poprzez transformator separacyjny lub wyłącznik ochronny prądowy (wyłącznik ochronny różnicowy) /należy zasięgnąć porady specjalisty- elektryka/.
- Osobom postronnym nie wolno pozwalać na zbliżanie się do miejsca pracy. Osobom nie zajmującym się pracą nie wolno dotykać elektronarzędzi ani przewodów zasilających. Osoby te powinny znajdować się w bezpiecznej odległości od miejsca pracy.
- Elektronarzędzia należy przechowywać w suchym miejscu, położonym wysoko, poza zasięgiem rąk dzieci.

- Elektronarzędzi nie wolno przeciążać! Najlepiej i bezpiecznie można nimi pracować w zakresie obciążeń przewidzianych przez producenta.
- Zawsze należy dbać o używanie właściwych narzędzi roboczych do odpowiednich prac. Do wykonywania ciężkich prac nie można używać narzędzi ani przystawek o małej obciążalności. Elektronarzędzi nie wolno używać do celów, do których nie zostały one przeznaczone.
- Ubranie robocze powinno być zawsze dobrze dopasowane. Nie można nosić obszernego ubrania ani ozdób, które mogłyby zostać niespodziewanie pochwycone przez ruchome elementy elektronarzędzia. Podczas pracy na otwartym terenie należy nosić gumowe rękawice obuwie na gumowej podeszwie, która nie daje możliwości poślizgu. Na długie włosy należy zakładać siatkę.
- W czasie pracy należy używać okularów ochronnych. Do prac podczas których powstają duże ilości pyłu należy zakładać maskę przeciwpyłową.
- Przewodu zasilającego nie wolno używać do celów, do których nie został on przeznaczony: nie wolno ciągnąć za niego wyjmując wtyczkę zasilającą z gniazda sieciowego ani trzymając za niego, przenosić elektronarzędzie. Przewód zasilający należy chronić przed wysoką temperaturą, kontaktem z olejami oraz ostrymi przedmiotami, które mogłyby go uszkodzić.
- Obrabiane elementy należy zawsze dobrze umocować w specjalnych przyrządach lub imadłach. Dzięki temu, podczas pracy obydwie ręce będą zawsze wolne.
- Podczas pracy należy zachowywać stabilną i bezpieczną postawę; nie wychylać się aby nie stracić równowagi.
- Narzędzia wymagają właściwej opieki. Narzędzia skrawające powinny być zawsze ostre i czyste. Należy przestrzegać zaleceń producenta dotyczących smarowania elektronarzędzi oraz wskazówek dotyczących wymiany, smarowania i konserwacji oprzyrządowania. Należy kontrolować okresowo stan przewodu zasilającego elektronarzędzie a w przypadku stwierdzenia uszkodzenia, niezwłocznie wymienić na nowy w najbliższym punkcie serwisowym Black & Decker. Elektronarzędzia muszą być zawsze czyste i suche. Nie mogą być nigdy zalezione ani zatluszczone.
- Gdy elektronarzędzie nie jest używane, wyłącznik powinien znajdować się zawsze w położeniu zerowym a wtyczka zasilająca powinna być wyciągnięta z gniazda sieciowego. Podobnie, gdy urządzenie oczekuje na dalszy etap pracy lub gdy mocowane jest w nim narzędzie robocze lub oprzyrządowanie.
- Wszystkie klucze powinny być niezwłocznie wyjęte z urządzenia po zakończeniu prac regulacyjnych lub montażowych. Należy to zawsze sprawdzić bezpośrednio przed uruchomieniem elektronarzędzia.
- Należy unikać sytuacji, w której elektronarzędzie mogłoby zostać uruchomione nagle i w sposób niekontrolowany. Elektronarzędzi nie wolno przenosić trzymając palec na przycisku włączającym. Przed włożeniem wtyczki do gniazda sieciowego należy upewnić się czy przycisk wyłącznika elektronarzędzia znajduje się w pozycji zerowej „wyłączone“.
- Podczas pracy na otwartej przestrzeni wolno używać tylko takich przedłużaczy przewodu zasilającego, które zostały do tego celu dopuszczone i odpowiednio oznakowane.
- Praca elektronarzędziem wymaga dużej koncentracji. Zawsze należy uważnie obserwować pracę i działać zgodnie z rozsądkiem. W przypadku występujących objawów zmęczenia pracę należy przerwać.
- Jeżeli urządzenie ma przyłączyć dla zbiornika albo zewnątrz nago odciągu pyłu (wiórów), zbiornik lub odciąg należy najpierw prawidłowo podłączyć a dopiero potem uruchomić elektronarzędzie i rozpocząć pracę.
- Elektronarzędzia należy okresowo kontrolować czy żaden z ich elementów nie uległ uszkodzeniu w trakcie pracy. Żadne ruchome elementy elektronarzędzia nie mogą się klinować. Wszystkie części elektronarzędzia muszą być właściwie zmontowane, zgodnie ze wskazówkami zawartymi w instrukcji obsługi. Uszkodzone zespoły i elementy ochronne muszą być natychmiast naprawione lub wymienione na nowe w najbliższym punkcie serwisowym Black & Decker. Nie wolno używać

elektronarzędzi, w których nie funkcjonuje wyłącznik!

UWAGA! Należy używać wyłącznie oprzyrządowania i przystawek zaleconych w instrukcji obsługi elektronarzędzia lub innych, wskazanych przez producenta. Używanie wyposażenia i dodatkowych przystawek niezgodnie z zaleceniem producenta elektronarzędzia może grozić wypadkiem. Przed rozpoczęciem pracy należy starannie sprawdzić właściwe funkcjonowanie wszystkich zespołów elektronarzędzia a szczególnie zespołów ochronnych, które muszą właściwie spełniać swoje zadanie

- Naprawę elektronarzędzi należy powierzać wyłącznie wykwalifikowanym i odpowiednio uprawnionym osobom, które dysponują oryginalnymi częściami zamiennymi. Konstrukcja elektronarzędzi Black & Decker odpowiada ogólnie obowiązującym przepisom w zakresie bezpieczeństwa pracy i obsługi. Jakiegokolwiek samodzielne naprawy lub naprawy dokonywane przez osoby do tego nieuprawnione mogą być przyczyną groźnego w skutkach wypadku.

Bezpieczeństwo elektryczne

Silnik szlifierek taśmowych KA85/KA85E jest przystosowany do zasilania tylko jedną wartością napięcia. Przed podłączeniem szlifierki do sieci zasilającej prosimy upewnić się czy napięcie jakie panuje w sieci odpowiada rodzajowi i wartości napięcia podanego na tabliczce znamionowej.



Szlifierki taśmowe KA85/KA85E są podwójnie izolowane zgodnie z wymogami Norm Europejskich. Z tego powodu zbędny jest przewód uziemiający.

Przedłużanie przewodu zasilającego.

W przypadku konieczności użycia przedłużacza przewodu zasilającego należy wybrać właściwy przewód którego przekrój żył wynosi minimum 1,5 mm². Przewód zasilający musi być zawsze rozwinięty na całą długość.

Ochrona środowiska



Selektywna zbiórka odpadów. Produktu tego nie wolno wyrzucać do normalnych śmieci z gospodarstw domowych.

Gdy pewnego dnia będziesz zmuszony zastąpić produkt Black & Decker nowym sprzętem lub nie będziesz go już potrzebować, nie wyrzucaj go do śmieci z gospodarstw domowych, a jedynie oddaj do specjalistycznego zakładu utylizacji odpadów.



Dzięki selektywnej zbiórce zużytych produktów i opakowań niektóre materiały mogą być odzyskane i ponownie wykorzystane. W ten sposób chroni się środowisko naturalne i zmniejsza popyt na surowce.

Lokalne przepisy mogą wymagać oddawania elektrycznych urządzeń powszechnego użytku sprzedawcy, u którego produkt został zakupiony, lub do specjalnych punktów zbiorczych.

Firma Black & Decker chętnie przyjmuje stare, wyprodukowane przez siebie urządzenia i utylizuje je zgodnie z obowiązującymi przepisami. Usługa ta jest bezpłatna. By z niej skorzystać, oddaj elektronarzędzie do autoryzowanego warsztatu naprawczego, który prowadzi zbiórkę w naszym imieniu.

Ich listę znajdziesz w Internecie pod adresem: www.2helpU.com.

Dane techniczne

	KA85	KA85E
Napięcie znamionowe	230 V~/50Hz	230 V~/50Hz
Moc znamionowa	600 W	600 W
Prędkość ruchu taśmy		
bez obciążenia	200 m/min	80-200 m/min
Rozmiar taśmy	75x475 mm	75x475 mm
Masa	3.2 kg	3.2 kg

Deklaracja zgodności z normami UE



KA85, KA85E

Firma Black&Decker deklaruje niniejszym, że szlifierka KA85 została wykonana zgodnie z następującymi wytycznymi i normami: 98/37/EWG, 89/336/EWG, 2002/96/WG, EN 60745, EN 55014, EN 61000

L_{pa} (ciśnienie akustyczne): 88 dB(A),
 L_{wa} (moc akustyczna): 99 dB(A)
Ważona wartość skuteczna przyspieszeń drgań na rękojeści < 2,5 m/s²
 K_{pa} (współczynnik niepewności poziomu ciśnienia akustycznego): 3 dB(A)
 K_{wa} (współczynnik niepewności poziomu mocy akustycznej): 3 dB(A)

Kevin Hewitt
Dyrektor ds Technologii Użytkowej
Black&Decker
Spennymoor, County Durham DL16 6JG,
Wielka Brytania
01.01.2005

Prosimy zajrzeć na naszą stronę internetową **www.blackanddecker.pl**, na której przedstawiamy nowe wyroby i oferty specjalne.

Więcej informacji na temat samej firmy Black & Decker i produkowanego przez nas sprzętu można znaleźć pod adresem: **www.blackanddecker.pl**

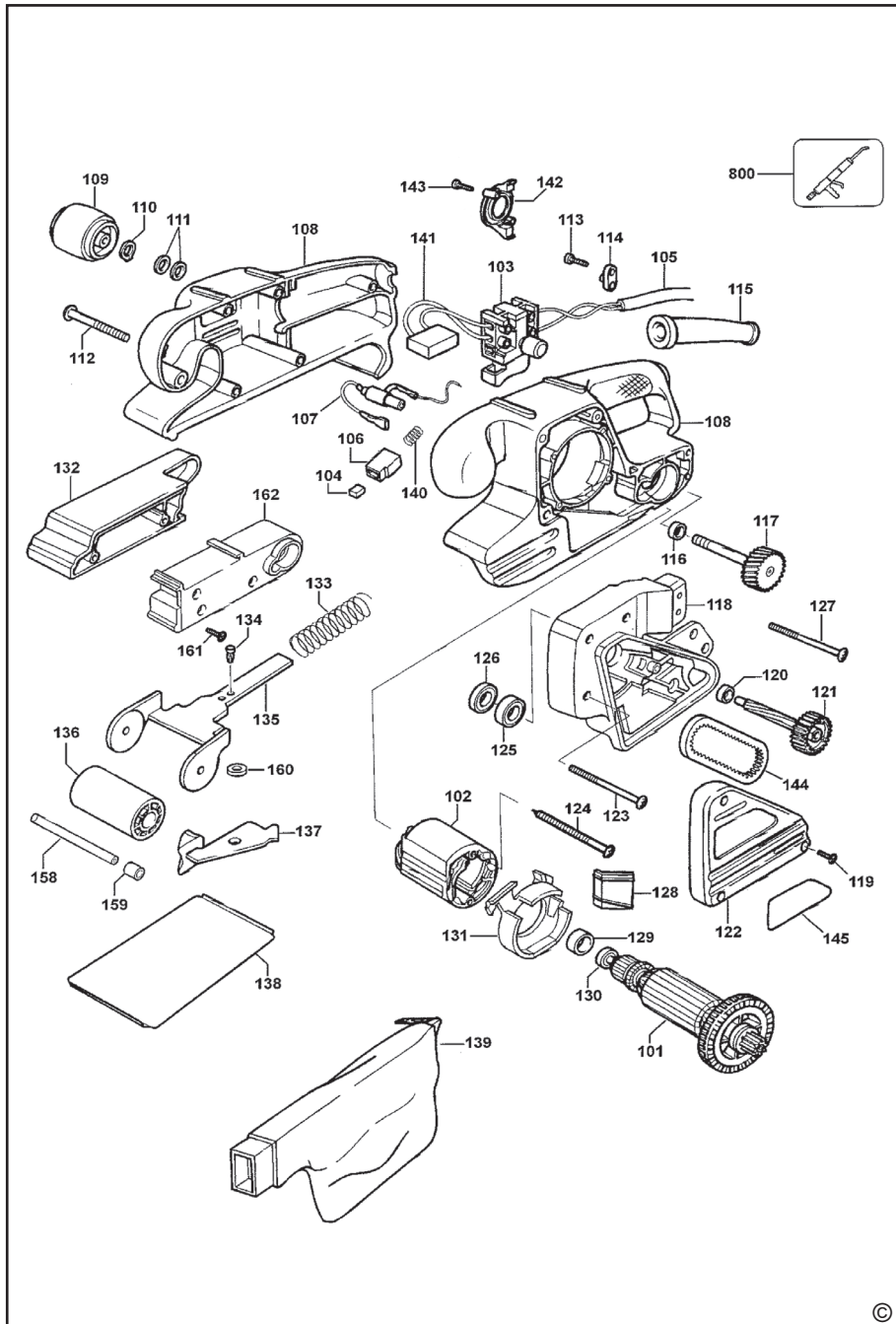
Black & Decker

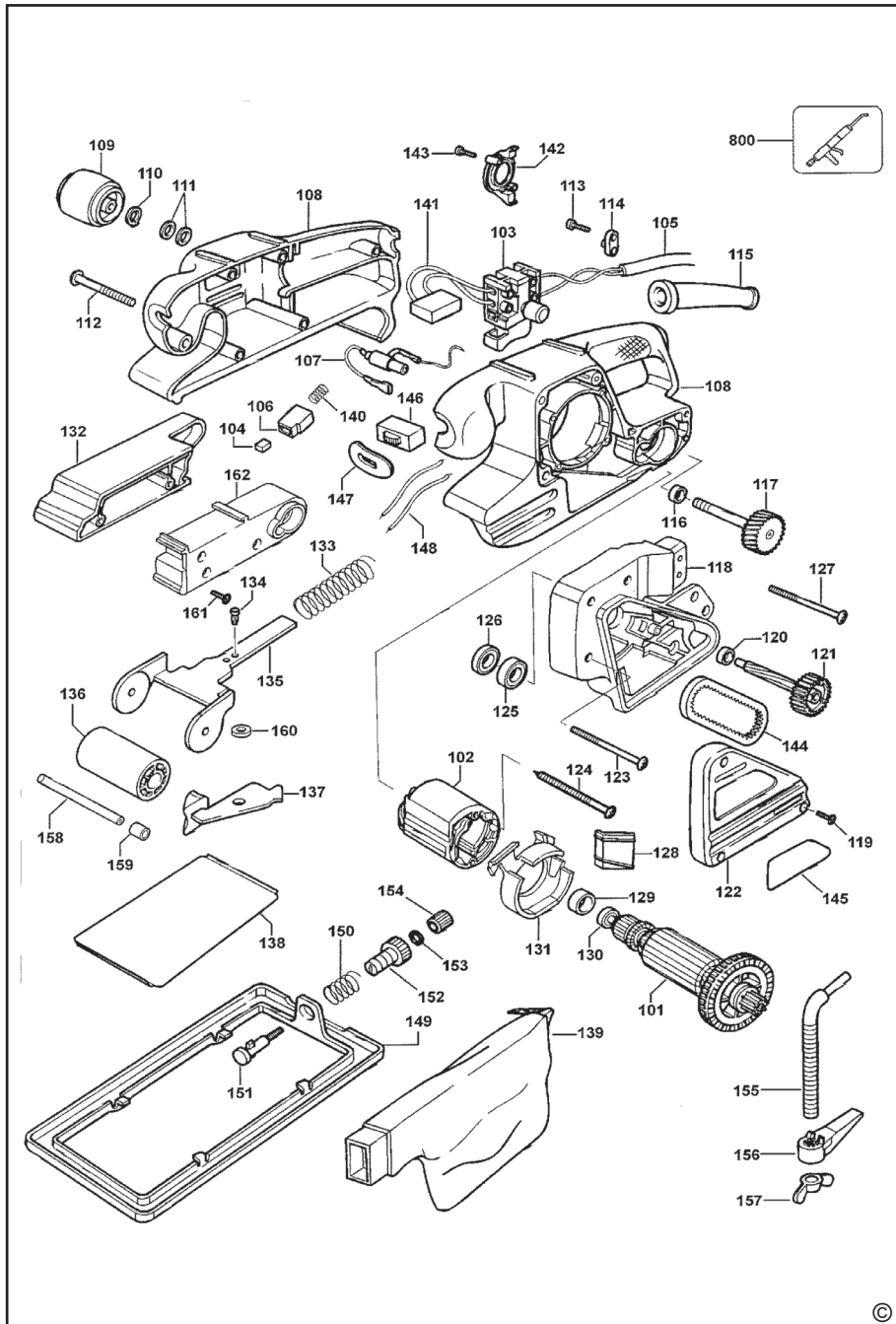
Warunki gwarancji:

Gwarantujemy sprawne działanie produktu, zgodnie z warunkami techniczno-eksploatacyjnymi opisanymi w instrukcji obsługi. Niniejszą gwarancją nie jest objęte dodatkowe wyposażenie, jeżeli nie została do niego dołączona oddzielna karta gwarancyjna oraz elementy podlegające naturalnemu zużyciu.

1. Niniejszą gwarancją objęte są usterki produktu spowodowane wadami produkcyjnymi i wadami materiałowymi.
2. Niniejsza gwarancja jest ważna po przedstawieniu przez Klienta w Centralnym Serwisie Gwarancyjnym reklamowanego produktu oraz łącznie:
 - a) poprawnie wypełnionej karty gwarancyjnej;
 - b) ważnego paragonu zakupu z datą sprzedaży taką, jak w karcie gwarancyjnej lub kopii faktury.
3. Gwarancja obejmuje bezpłatną naprawę urządzenia (wraz z bezpłatną wymianą uszkodzonych części) w okresie 24 miesięcy od daty zakupu.
4. Produkt reklamowany musi być:
 - a) dostarczony bezpośrednio do Centralnego Serwisu Gwarancyjnego wraz z poprawnie wypełnioną Kartą Gwarancyjną i ważnym paragonem zakupu (lub kopią faktury) oraz szczegółowym opisem uszkodzenia, lub
 - b) przesłany do Centralnego Serwisu Gwarancyjnego za pośrednictwem punktu sprzedaży wraz z dokumentami wymienionymi powyżej.
5. Koszty wysyłki do Centralnego Serwisu Gwarancyjnego ponosi Black & Decker. Wszelkie koszty związane z zapewnieniem bezpiecznego opakowania, ubezpieczeniem i innym ryzykiem ponosi Klient. W przypadku odrzucenia roszczenia gwarancyjnego, produkt jest odsyłany do miejsca nadania na koszt adresata.
6. Usterki ujawnione w okresie gwarancji będą usunięte przez Centralny Serwis Gwarancyjny w terminie:
 - a) 14 dni roboczych od daty przyjęcia produktu przez Centralny Serwis Gwarancyjny;
 - b) termin usunięcia wady (punkt 6a) może być wydłużony o czas niezbędny do importu niezbędnych części zamiennych;
7. Klient otrzyma nowy sprzęt, jeżeli:
 - a) Centralny Serwis Gwarancyjny stwierdzi na piśmie, że usunięcie wady jest niemożliwe;
 - b) produkt nie podlega naprawie, tylko wymianie bez dokonywania naprawy.
8. O ile taki sam produkt jest nieosiągalny, może być wydany nowy produkt o nie gorszych parametrach.
9. Decyzja Centralnego Serwisu Gwarancyjnego odnośnie zasadności zgłaszanych usterek jest decyzją ostateczną.
10. Gwarancją nie są objęte:
 - a) wadliwe działanie lub uszkodzenia spowodowane niewłaściwym użytkowaniem lub używaniem produktu niezgodnie z przeznaczeniem, instrukcją obsługi lub przepisami bezpieczeństwa. W szczególności profesjonalne użytkowanie amatorskich narzędzi Black & Decker powoduje utratę gwarancji;
 - b) wadliwe działanie lub uszkodzenia spowodowane przeciążaniem narzędzia, które prowadzi do uszkodzeń silnika, przekładni lub innych elementów a także stosowaniem osprzętu innego niż zalecany przez Black & Decker;
 - c) mechaniczne uszkodzenia produktu i wywołane nimi wady;
 - d) wadliwe działanie lub uszkodzenia na skutek działania pożaru, powodzi, czy też innych klęsk żywiołowych, nieprzewidzianych wypadków, korozji, normalnego zużycia w eksploatacji czy też innych czynników zewnętrznych;
 - e) produkty, w których naruszone zostały plomby gwarancyjne lub, które były naprawiane poza Centralnym Serwisem Gwarancyjnym lub były przerabiane w jakikolwiek sposób;
 - f) elementy ulegające naturalnemu zużyciu.
11. Centralny Serwis Gwarancyjny, firmy handlowe, które sprzedały produkt, nie udzielają upoważnień ani gwarancji innych niż określone w karcie gwarancyjnej. W szczególności nie obejmują prawa klienta do domagania się zwrotu utraconych zysków w związku z uszkodzeniem produktu.
12. Gwarancja nie wyłącza, nie ogranicza ani nie zawieszają uprawnień kupującego wynikających z niezgodności towaru z umową.

Centralny Serwis Gwarancyjny ERPATECH
ul. Obozowa 61, 01-418 Warszawa
tel.: (22) 862-08-08, fax: (22) 862-08-09





CZ ZÁRUČNÍ LIST

PL KARTA GWARANCYJNA

H JÓTÁLLÁSI JEGY

SK ZÁRUČNÝ LIST



**BLACK &
DECKER**[®]

CZ měsíců
H hónap

24

PL miesiące
SK mesiacov

CZ	Výrobní kód	Datum prodeje	Razítko prodejny Podpis
H	Gyári szám	A vásárlás napja	Pecsét helye Aláírás
PL	Numer seryjny	Data sprzedaży	Stempel Podpis
SK	Číslo série	Dátum predaja	Pečiatka predajne Podpis

(CZ)

Adresy servisu
Band Servis
Klásterského 2
CZ-14300 Praha 4
Tel.: 00420 2 444 03 247
Fax: 00420 2 417 70 204

Band Servis
K Pasekám 4440
CZ-76001 Zlín
Tel.: 00420 577 008 550,1
Fax: 00420 577 008 559
<http://www.bandservis.cz>

(H)

Black & Decker Központi
Garanciális-és Márkaszerviz
1163 Budapest
(Sashalom) Thököly út 17.
Tel.: 403-2260
Fax: 404-0014

(PL)

Adres servisu centralnego
ERPATECH
ul. Obozowa 61
01-418 Warszawa
Tel.: 022-8620808
Fax: 022-8620809

(SK)

Adresa servisu
Band Servis
Paulínska ul. 22
SK-91701 Trnava
Tel.: 00421 33 551 10 63
Fax: 00421 33 551 26 24

(CZ) Dokumentace záruční opravy

(PL) Przebieg napraw gwarancyjnych

(H) A garanciális javítás dokumentálása

(SK) Záznamy o záručných opravách

CZ	Číslo	Datum příjmu	Datum zakázky	Číslo zakázky	Závada	Razítko Podpis
H	Sorszám	Bejelentés időpontja	Javítási időpont	Javítási munkalapszám	Hiba jelleg oka	Pecsét Aláírás
	Jótállás új határideje					
PL	Nr.	Data zgłoszenia	Data naprawy	Nr. zlecenia	Przebieg naprawy	Stempel Podpis
SK	Číslo dodávky	Dátum nahlásenia	Dátum opravy	Číslo objednávky	Popis poruchy	Pečiatka Podpis