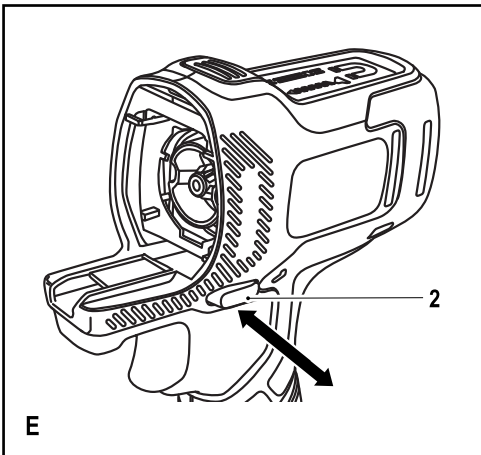
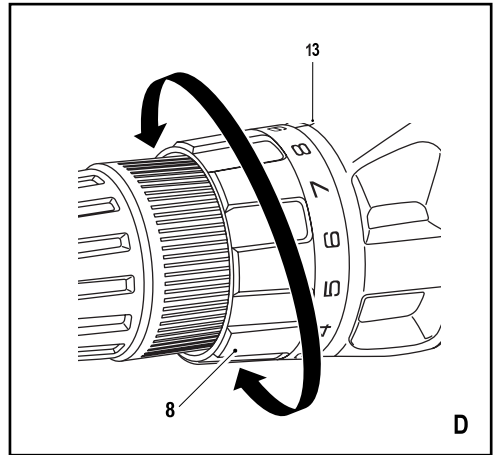
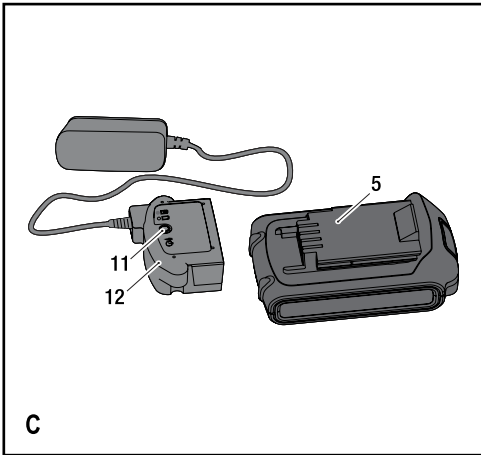
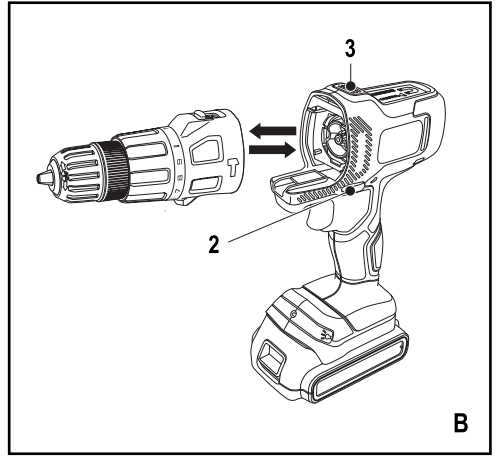
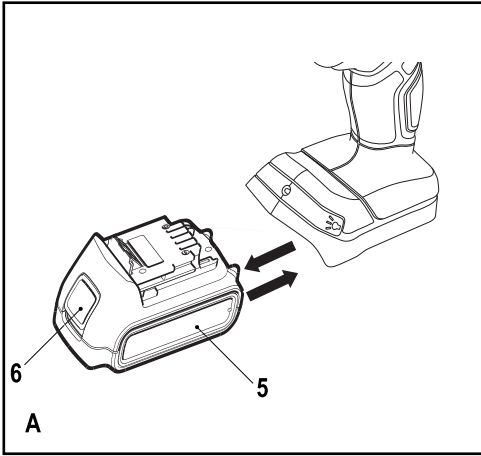
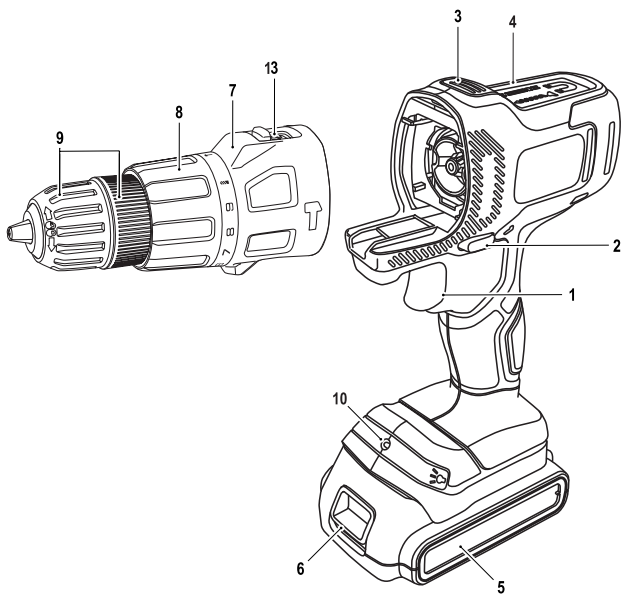


EVO185

English 4
BAHASAINDONESIA 10





F

EVO185 MULTI TOOL

Technical data

Multi Tool		EVO185
Voltage	V	18V(20V Max)
Weight	kg	0.54(No battery weight)

Hammer drill		MTHD186
No-load speed	/min	0-500/0-1600
Max. torque	Nm	46
Chuck capacity	mm	10
Max Drilling capacity		
Steel/Wood/Masonry	mm	10/25/10
Weight	kg	0.69

Charger		
Input Voltage	V	100-240
Output Voltage	V	8-20
Current		400mA
Approx. charge time		4Hours

Battery		BL1518
Voltage	V	18V(20V Max)
Capacity	Ah	1.5
Type		Li-Ion

Intended use

Your Black + Decker multi-purpose tool has been designed for a wide range of DIY applications.

Using the hammer drill head (MTHD186), this tool is intended for screwdriving applications and for drilling in wood, metal, plastics and soft masonry.

This tool is intended for consumer use only. Your Black + Decker charger has been designed for charging Black + Decker batteries of the type supplied with this tool.

Safety instructions

General power tool safety warnings



Warning! Read all safety warnings and all instructions. Failure to follow the warnings and instructions listed below may result in electric shock, fire and/or serious injury.

Save all warnings and instructions for future reference.

The term "power tool" in the warnings refers to your mains operated (corded) power tool or battery operated (cordless) power tool.

1. Work area safety

- Keep work area clean and well lit.** Cluttered or dark areas invite accidents.
- Do not operate power tools in explosive atmospheres, such as in the presence of flammable liquids, gases or dust.** Power tools create sparks which may ignite the dust or fumes.
- Keep children and bystanders away while operating a power tool.** Distractions can cause you to lose control.

2. Electrical safety

- Power tool plugs must match the outlet. Never modify the plug in any way. Do not use any adapter plugs with earthed (grounded) power tools.** Unmodified plugs and matching outlets will reduce risk of electric shock.
- Avoid body contact with earthed or grounded surfaces such as pipes, radiators, ranges and refrigerators.** There is an increased risk of electric shock if your body is earthed or grounded.
- Do not expose power tools to rain or wet conditions.** Water entering a power tool will increase the risk of electric shock.
- Do not abuse the cord. Never use the cord for carrying, pulling or unplugging the power tool. Keep cord away from heat, oil, sharp edges or moving parts.** Damaged or entangled cords increase the risk of electric shock.
- When operating a power tool outdoors, use an**

- extension cord suitable for outdoor use. Use of a cord suitable for outdoor use reduces the risk of electric shock.
- f. **If operating a power tool in a damp location is unavoidable, use a residual current device (RCD) protected supply.** Use of an RCD reduces the risk of electric shock.
3. **Personal safety**
- a. **Stay alert, watch what you are doing and use common sense when operating a power tool. Do not use a power tool while you are tired or under the influence of drugs, alcohol or medication.** A moment of inattention while operating power tools may result in serious personal injury.
- b. **Use personal protective equipment. Always wear eye protection.** Protective equipment such as dust mask, non-skid safety shoes, hard hat, or hearing protection used for appropriate conditions will reduce personal injuries.
- c. **Prevent unintentional starting. Ensure the switch is in the off-position before connecting to power source and/or battery pack, picking up or carrying the tool.** Carrying power tools with your finger on the switch or energising power tools that have the switch on invites accidents.
- d. **Remove any adjusting key or wrench before turning the power tool on.** A wrench or a key left attached to a rotating part of the power tool may result in personal injury.
- e. **Do not overreach. Keep proper footing and balance at all times.** This enables better control of the power tool in unexpected situations.
- f. **Dress properly. Do not wear loose clothing or jewellery. Keep your hair, clothing and gloves away from moving parts.** Loose clothes, jewellery or long hair can be caught in moving parts.
- g. **If devices are provided for the connection of dust extraction and collection facilities, ensure these are connected and properly used.** Use of dust collection can reduce dust-related hazards.
- h) **Do not let familiarity gained from frequent use of tools allow you to become complacent and ignore tool safety principles.** A careless action can cause severe injury within a fraction of a second.
4. **Power tool use and care**
- a. **Do not force the power tool. Use the correct power tool for your application.** The correct power tool will do the job better and safer at the rate for which it was designed.
- b. **Do not use the power tool if the switch does not turn it on and off.** Any power tool that cannot be controlled with the switch is dangerous and must be repaired.
- c. **Disconnect the plug from the power source and/or the battery pack from the power tool before making any adjustments, changing accessories, or storing power tools.** Such preventive safety measures reduce the risk of starting the power tool accidentally.
- d. **Store idle power tools out of the reach of children and do not allow persons unfamiliar with the power tool or these instructions to operate the power tool.** Power tools are dangerous in the hands of untrained users.
- e. **Maintain power tools. Check for misalignment or binding of moving parts, breakage of parts and any other condition that may affect the power tools operation. If damaged, have the power tool repaired before use.** Many accidents are caused by poorly maintained power tools.
- f. **Keep cutting tools sharp and clean.** Properly maintained cutting tools with sharp cutting edges are less likely to bind and are easier to control.
- g. **Use the power tool, accessories and tool bits etc. in accordance with these instructions, taking into account the working conditions and the work to be performed.** Use of the power tool for operations different from those intended could result in a hazardous situation.
- h) **Keep handles and grasping surfaces dry, clean and free from oil and grease.** Slippery handles and grasping surfaces do not allow for safe handling and control of the tool in unexpected situations.
5. **Battery tool use and care**
- a. **Recharge only with the charger specified by the manufacturer.** A charger that is suitable for one type of battery pack may create a risk of fire when used with another battery pack.
- b. **Use power tools only with specifically designated battery packs.** Use of any other battery packs may create a risk of injury and fire.
- c. **When battery pack is not in use, keep it away from other metal objects, like paper clips, coins, keys, nails, screws, or other small metal objects, that can make a connection from one terminal to another.** Shorting the battery terminals together may cause burns or a fire.
- d. **Under abusive conditions, liquid may be ejected from the battery; avoid contact. If contact accidentally occurs, flush with water. If liquid contacts eyes, additionally seek medical help.** Liquid ejected from the battery may cause irritation or burns.
- e. **Do not use a battery pack or tool that is damaged or modified.** Damaged or modified batteries may exhibit unpredictable behaviour resulting in fire, explosion or risk of injury.
- f. **Do not expose a battery pack or tool to fire or**

excessive temperature. Exposure to fire or temperature above 130 °C may cause explosion.

- g. Follow all charging instructions and do not charge the battery pack or tool outside the temperature range specified in the instructions.** Charging improperly or at temperatures outside the specified range may damage the battery and increase the risk of fire.

6. Service

- a. Have your power tool serviced by a qualified repair person using only identical replacement parts.** This will ensure that the safety of the power tool is maintained.
- b. Never service damaged battery packs.** Service of battery packs should only be performed by the manufacturer or authorized service providers.

Additional power tool safety warnings



Warning! Additional safety warnings for drills and impact drills

- ◆ **Wear ear protectors with impact drills.** Exposure to noise can cause hearing loss.
- ◆ **Use auxiliary handles supplied with the tool.** Loss of control can cause personal injury.
- ◆ **Hold the power tool by insulated gripping surfaces, when performing an operation where the cutting accessory or fasteners may contact hidden wiring.** Cutting accessory or fasteners contacting a "live" wire may make exposed metal parts of the power tool "live" and could give the operator an electric shock.

Safety instructions when using long drill bits

- ◆ **Never operate at higher speed than the maximum speed rating of the drill bit.** At higher speeds, the bit is likely to bend if allowed to rotate freely without contacting the workpiece, resulting in personal injury.
- ◆ **Always start drilling at low speed and with the bit tip in contact with the workpiece.** At higher speeds, the bit is likely to bend if allowed to rotate freely without contacting the workpiece, resulting in personal injury.
- ◆ **Apply pressure only in direct line with the bit and do not apply excessive pressure.** Bits can bend causing breakage or loss of control, resulting in personal injury.

- ◆ Never use a chisel accessory in rotary mode. The accessory will bind in the material and rotate the drill.
- ◆ Use clamps or another practical way to secure and support the workpiece to a stable platform. Holding the work by hand or against your body leaves it unstable and may lead to loss of control.
- ◆ Before drilling into walls, floors or ceilings, check for the

location of wiring and pipes.

- ◆ Avoid touching the tip of a drill bit just after drilling, as it may be hot.
- ◆ The intended use is described in this instruction manual. The use of any accessory or attachment or performance of any operation with this tool other than those recommended in this instruction manual may present a risk of personal injury and/or damage to property.

Safety of others

- ◆ This appliance is not intended for use by persons (including children) with reduced physical, sensory or mental capabilities, or lack of experience and knowledge, unless they have been given supervision or instruction concerning use of the appliance by a person responsible for their safety.
- ◆ Children should be supervised to ensure that they do not play with the appliance.

Residual risks.

Additional residual risks may arise when using the tool which may not be included in the enclosed safety warnings. These risks can arise from misuse, prolonged use etc.

Even with the application of the relevant safety regulations and the implementation of safety devices, certain residual risks can not be avoided. These include:

- ◆ Injuries caused by touching any rotating/moving parts.
- ◆ Injuries caused when changing any parts, blades or accessories.
- ◆ Injuries caused by prolonged use of a tool. When using any tool for prolonged periods ensure you take regular breaks.
- ◆ Impairment of hearing.
- ◆ Health hazards caused by breathing dust developed when using your tool (example:- working with wood, especially oak, beech and MDF.)

Labels on tool

The following pictograms are shown on the tool:



Warning! To reduce the risk of injury, the user must read the instruction manual.

Additional safety instructions for batteries and chargers

Batteries

- ◆ Never attempt to open for any reason.
- ◆ Do not expose the battery to water.
- ◆ Do not store in locations where the temperature may exceed 40 °C.

- ◆ Charge only at ambient temperatures between 10 °C and 40 °C.
- ◆ Charge only using the charger provided with the tool.
- ◆ When disposing of batteries, follow the instructions given in the section "Protecting the environment".



Do not attempt to charge damaged batteries.

Chargers

- ◆ Use your Black + Decker charger only to charge the battery in the tool with which it was supplied. Other batteries could burst, causing personal injury and damage.
- ◆ Never attempt to charge non-rechargeable batteries.
- ◆ Have defective cords replaced immediately.
- ◆ Do not expose the charger to water.
- ◆ Do not open the charger.
- ◆ Do not probe the charger.



The charger is intended for indoor use only.



Read the instruction manual before use.

Electrical safety



Your charger is double insulated; therefore no earth wire is required. Always check that the mains voltage corresponds to the voltage on the rating plate. Never attempt to replace the charger unit with a regular mains plug.

- ◆ If the supply cord is damaged, it must be replaced by the manufacturer or an authorised Black + Decker Service Centre in order to avoid a hazard.

Features

This tool includes some or all of the following features.

1. Variable speed switch
2. Forward/reverse slider
3. Head release button
4. Bit holder
5. Battery
6. Battery release button
7. Hammer drill head
8. Torque adjustment collar
9. Chuck
10. LED work light
11. Charging indicator
12. Charger

13. Speed selector
14. Clutch marking

Assembly

Warning! Before assembly, remove the battery from the tool.

Fitting and removing the battery (fig. A)

- ◆ To fit the battery (5), line it up with the receptacle on the tool. Slide the battery into the receptacle and push until the battery snaps into place.
- ◆ To remove the battery, push the release button (6) while at the same time pulling the battery out of the receptacle.

Fitting and removing tool heads (fig. B)

Warning! Care must be taken when fitting and removing heads. Moving parts may become hot during use.

- ◆ Lock the tool by setting the forward/reverse slider (2) to the centre position.
- ◆ To remove a tool head, depress the head release button (3) and take the head off the tool.
- ◆ To fit a tool head, line it up with the tool as shown and push it onto the tool until it snaps into place.

Fitting and removing a drill bit or screwdriver bit

The drill/screwdriver head is fitted with a keyless chuck to allow for an easy exchange of bits.

- ◆ Lock the tool by setting the forward/reverse slider (2) to the centre position.
- ◆ Open the chuck (9) by turning the front part clockwise with one hand while holding the rear part with the other.
- ◆ Insert the bit shaft into the chuck (9).
- ◆ Firmly tighten the chuck (9) by turning the front part anti-clockwise with one hand while holding the rear part with the other.
- ◆ To remove the screwdriver bit from the bit holder, lift the bit from the recess.
- ◆ To store the screwdriver bit, firmly push it into the holder.

Use

Warning! Let the tool work at its own pace. Do not overload.

Warning! Before drilling into walls, floors or ceilings, check for the location of wiring and pipes.

Charging the battery (fig. C)

The battery needs to be charged before first use and whenever it fails to produce sufficient power on jobs that were easily done before. The battery may become warm while charging; this is normal and does not indicate a problem.

Warning! Do not charge the battery at ambient temperatures below 10 °C or above 40 °C. Recommended charging temperature: approx. 24 °C.

Note: The charger will not charge a battery if the cell

temperature is below approximately 0 °C or above 40 °C. The battery should be left in the charger and the charger will begin to charge automatically when the cell temperature warms up or cools down.

- ◆ To charge the battery (5), insert it into the charger (12). The battery will only fit into the charger in one way. Do not force. Be sure that the battery is fully seated in the charger.
- ◆ Plug in the charger and switch on at the mains. The charging indicator (11) will flash green continuously (slowly). The charge is complete when the charging indicator (11) lights green continuously. The charger and the battery can be left connected indefinitely with the LED illuminated. The LED will change to flashing green (charging) state as the charger occasionally tops off the battery charge. The charging indicator (11) will be lit as long as the battery is connected to the plugged-in charger.
- ◆ Charge discharged batteries within 1 week. Battery life will be greatly diminished if stored in a discharged state.

Leaving the battery in the charger

The charger and battery pack can be left connected with the LED glowing indefinitely. The charger will keep the battery pack fresh and fully charged.

Charger diagnostics

If the charger detects a weak or damaged battery, the charging indicator (11) will flash red at a fast rate. Proceed as follows:

- ◆ Re-insert the battery (5).
- ◆ If the charging indicators continues flashing red at a fast rate, use a different battery to determine if the charging process works properly.
- ◆ If the replaced battery charges correctly, the original battery is defective and should be returned to a service centre for recycling.
- ◆ If the new battery gives the same indication as the original battery, take the charger to be tested at an authorised services centre.

Note: It may take as long as 60 minutes to determine that the battery is defective. If the battery is too hot or too cold, the LED will alternately blink red, fast and slow, one flash at each speed and repeat.

Selecting the torque or drill position (fig. D)

This tool is fitted with a collar to set the torque for tightening screws.

- ◆ For drilling, set the collar (8) to the drilling position by aligning the symbol with the marking (14).
- ◆ For screwdriving, set the collar to the desired setting.
- ◆ If you do not yet know the appropriate setting, proceed as follows:
 - ◆ Set the collar (8) to position 1.
 - ◆ Tighten the first screw.

- ◆ If the clutch ratchets before the desired result is achieved, increase the collar setting and continue tightening the screw. Repeat until you reach the correct setting.

Selecting the direction of rotation (fig. E)

For drilling and tightening screws, use forward (clockwise) rotation. For loosening screws or removing a jammed drill bit, use reverse (counterclockwise) rotation.

- ◆ To select forward rotation, push the forward/reverse slider (2) to the left.
- ◆ To select reverse rotation, push the forward/reverse slider to the right.
- ◆ To lock the tool, set the forward/reverse slider into the centre position.

Drilling/screwdriving

- ◆ Select forward or reverse rotation using the forward/reverse slider (2).
- ◆ To switch the tool on, press the variable speed switch (1). The tool speed depends on how far you press the switch.
- ◆ To switch the tool off, release the variable speed switch.

Drilling in masonry (fig. F)

- ◆ For drilling in masonry, set the torque adjustment collar (8) to the hammer drilling position by aligning the symbol **T** with the marking.
- ◆ Slide the speed selector (13) towards the front of the tool (2nd gear).

Note: For other torque adjustment collar settings and features, refer to the manual provided with your power tool.

Speed selector (fig. F)

- ◆ For drilling in steel and for screwdriving applications, slide the speed selector (13) towards the rear of the tool (1st gear).
- ◆ For drilling in materials other than steel, slide the speed selector (13) towards the front of the tool (2nd gear).

BIT TIP STORAGE

A magnetic bit storage slot (4) is built into the area on the top of the tool.

LED WORK LIGHT

When drill is activated by pulling the trigger switch (1), the integrated LED work light (10) will automatically illuminate the work area.

NOTE: The work light is for lighting the immediate work surface and is not intended to be used as a flashlight.

Hints for optimum use

Drilling

- ◆ Always apply a light pressure in a straight line with the drill bit.
- ◆ Just before the drill tip breaks through the other side of the workpiece, decrease pressure on the tool.
- ◆ Use a block of wood to back up workpieces that may splinter.
- ◆ Use spade bits when drilling large diameter holes in wood.
- ◆ Use HSS drill bits when drilling in metal.
- ◆ Use masonry bits when drilling in soft masonry.
- ◆ Use a lubricant when drilling metals other than cast iron and brass.
- ◆ Make an indentation using a centre punch at the centre of the hole to be drilled in order to improve accuracy.

Screwdriving

- ◆ Always use the correct type and size of screwdriver bit.
- ◆ If screws are difficult to tighten, try applying a small amount of washing liquid or soap as a lubricant.
- ◆ Always hold the tool and screwdriver bit in a straight line with the screw.

Accessories

The performance of your tool depends on the accessory used. Black + Decker and Piranha accessories are engineered to high quality standards and designed to enhance the performance of your tool. By using these accessories you will get the very best from your tool.

Maintenance

Your Black + Decker corded/cordless appliance/tool has been designed to operate over a long period of time with a minimum of maintenance. Continuous satisfactory operation depends upon proper tool care and regular cleaning.

Warning! Before performing any maintenance on corded/cordless power tools:

- ◆ Switch off and unplug the appliance/tool.
- ◆ Or switch off and remove the battery from the appliance/tool if the appliance/tool has a separate battery pack.
- ◆ Or run the battery down completely if it is integral and then switch off.
- ◆ Unplug the charger before cleaning it. Your charger does not require any maintenance apart from regular cleaning.
- ◆ Regularly clean the ventilation slots in your appliance/tool/charger using a soft brush or dry cloth.
- ◆ Regularly clean the motor housing using a damp cloth. Do not use any abrasive or solvent-based cleaner.
- ◆ Regularly open the chuck and tap it to remove any dust from the interior (when fitted).

Protecting the environment



Separate collection. This product must not be disposed of with normal household waste.

Should you find one day that your Black + Decker product needs replacement, or if it is of no further use to you, do not dispose of it with household waste. Make this product available for separate collection.



Separate collection of used products and packaging allows materials to be recycled and used again. Re-use of recycled materials helps prevent environmental pollution and reduces the demand for raw materials.

Local regulations may provide for separate collection of electrical products from the household, at municipal waste sites or by the retailer when you purchase a new product.

Batteries



Run the battery down completely, then remove it from the tool.

- ◆ NiCd, NiMH and Li-Ion batteries are recyclable. Take them to any authorised repair agent or a local recycling station.

Service Information

Black + Decker offers a full network of company-owned and authorized service locations throughout Asia. All Black + Decker Service Centers are staffed with trained personnel to provide customers with efficient and reliable power tool service. Whether you need technical advice, repair, or genuine factory replacement parts, contact the Black + Decker location nearest to you.

Notes

- Black + Decker's policy is one of continuous improvement to our products and, as such, we reserve the right to change product specifications without prior notice.
- Standard equipment and accessories may vary by country.
- Product specifications may differ by country.
- Complete product range may not be available in all countries.
- Contact your local Black + Decker dealers for range availability.

EVO185 BOR SERBAGUNA

Data teknis

Multi Tool	EVO185	
Voltase	V	18V(20V Max)
Berat	kg	0.54(No battery weight)

Hammer drill	MTHD186	
Kecepatan tanpa beban	/min	0-500/0-1600
Daya putar maks.	Nm	46
Kapasitas gagang gerak	mm	10
Kapasitas bor maksimum		
Baja/Kayu/Dinding Batu	mm	10/25/10
Berat	kg	0.69

Pengisi daya		
Voltase Input	V	100-240
Voltase Output	V	8-20
Arus		400mA
Kisaran waktu isi daya		4Jam

Baterai		
Voltase	V	18V(20V Max)
Kapasitas	Ah	1.5
Tipe		Li-Ion

Tujuan penggunaan

Perkakas serbaguna BLACK+DECKER Anda telah didesain untuk berbagai aplikasi DIY.

Menggunakan kepala bor tumpul, perkakas ini dirancang sebagai obeng serta bor dalam material kayu, logam, plastik, dan batuan lunak.

Alat ini hanya ditujukan untuk penggunaan non-profesional. Pengisi daya Black+Decker Anda telah dirancang untuk mengisi jenis baterai Black+Decker yang menyertai perkakas ini.

Petunjuk keselamatan

Peringatan umum untuk keselamatan perkakas listrik



Perhatian! Baca seluruh peringatan keselamatan dan seluruh petunjuk. Kegagalan mengikuti peringatan dan petunjuk yang tercantum di bawah ini dapat mengakibatkan sengatan listrik, kebakaran, dan/atau cedera berat.

Simpan semua peringatan dan petunjuk untuk referensi di masa mendatang. Istilah "perkakas listrik" dalam semua peringatan mengacu pada perkakas listrik yang dioperasikan menggunakan listrik (berkabel) atau perkakas listrik yang dioperasikan menggunakan baterai (nirkabel).

1. Keselamatan area kerja

- Jaga agar area kerja tetap bersih dan terang.** Area yang berantakan atau gelap berpotensi mengakibatkan kecelakaan.
- Jangan mengoperasikan alat listrik ini di lingkungan yang mudah menimbulkan bahaya ledakan, seperti di tempat yang terdapat cairan, gas, atau debu yang mudah terbakar.** Perkakas listrik menimbulkan percikan api yang dapat menyulut debu atau uap.
- Jauhkan anak-anak dan orang-orang di sekitar Anda saat mengoperasikan alat listrik.** Gangguan dapat menyebabkan Anda kehilangan kendali.

2. Keselamatan kelistrikan

- Steker alat listrik harus sesuai dengan soketnya. Jangan pernah memodifikasi steker dengan cara apa pun.** Jangan gunakan steker adaptor apa pun dengan alat listrik yang dibumikan (diardekan). Steker yang tidak dimodifikasi dan stopkontak yang sesuai akan mengurangi risiko sengatan listrik.
- Hindari kontak badan dengan permukaan yang dibumikan (grounded), seperti pipa, radiator, kompor, dan kulkas.** Risiko sengatan listrik dapat meningkat jika tubuh Anda bersentuhan dengan permukaan yang dibumikan.

- c. **Jangan sampai alat listrik ini terkena hujan atau terpapar ke kondisi yang basah.** Air yang masuk ke perkakas listrik akan meningkatkan risiko sengatan listrik.
 - d. **Jangan menyalahgunakan kabel. Jangan sekali-kali menggunakan kabel untuk membawa, menarik, atau mencabut alat listrik. Jauhkan kabel dari panas, minyak, tepi tajam, atau komponen yang bergerak.** Kabel yang rusak atau terbelit meningkatkan risiko sengatan listrik.
 - e. **Bila mengoperasikan alat listrik di luar ruangan, gunakan kabel ekstensi yang sesuai untuk penggunaan di luar ruangan.** Menggunakan kabel yang sesuai untuk penggunaan di luar ruangan akan mengurangi risiko sengatan listrik.
 - f. **Jika penggunaan perkakas listrik di lokasi yang lembap tidak dapat dihindari, gunakan suplai yang terlindung oleh perangkat arus sisa (RCD).** Penggunaan RCD akan mengurangi risiko sengatan listrik.
- 3. Keselamatan diri**
- a. **Tetap waspada, perhatikan apa yang Anda kerjakan dan gunakan akal sehat saat mengoperasikan perkakas listrik. Jangan mengoperasikan alat listrik bila Anda sedang lelah, atau berada di bawah pengaruh obat, alkohol, atau pengobatan.** Kelengahan sesaat saja saat mengoperasikan perkakas listrik dapat mengakibatkan cedera diri serius.
 - b. **Gunakan peralatan pelindung diri. Selalu kenakan alat pelindung mata.** Peralatan pelindung, seperti masker debu, sepatu keselamatan antiselip, helm proyek, atau pelindung telinga yang digunakan untuk kondisi yang sesuai akan mengurangi risiko cedera diri.
 - c. **Hindarkan menyalakan alat tanpa disengaja. Pastikan bahwa sakelar sudah dalam posisi mati sebelum menghubungkannya ke sumber listrik dan/atau baterai, mengambil, atau membawa alat.** Membawa perkakas listrik dengan jari Anda masih menempel pada tombol atau menghidupkan perkakas listrik yang tombolnya masih menyala akan berpotensi mengakibatkan kecelakaan.
 - d. **Lepaskan semua kunci setelah atau kunci pas sebelum menghidupkan perkakas listrik.** Kunci pas atau kunci yang dibiarkan terpasang pada komponen perkakas listrik yang berputar dapat mengakibatkan cedera diri.
 - e. **Jangan melampaui batas. Selalu jaga pijakan dan keseimbangan yang baik.** Hal ini memungkinkan Anda untuk mengendalikan alat listrik secara lebih baik dalam situasi yang tidak terduga.
 - f. **Kenakan pakaian yang sesuai. Jangan mengenakan pakaian longgar atau perhiasan. Jauhkan rambut, pakaian dan sarung tangan dari komponen yang bergerak.** Pakaian yang longgar, perhiasan atau rambut panjang dapat tersangkut pada komponen yang bergerak.
 - g. **Jika disediakan perangkat untuk sambungan fasilitas pengeluaran dan pengumpulan debu, pastikan perangkat ini dihubungkan dan digunakan dengan sesuai.** Penggunaan alat pengumpul debu dapat mengurangi bahaya yang ditimbulkan oleh debu.
 - h. **Jangan biarkan keakraban karena keseringan menggunakan alat membuat Anda berpuas diri dan mengabaikan prinsip keselamatan alat.** Tindakan ceroboh dapat menyebabkan cedera parah dalam hitungan sepersekian detik.
- 4. Penggunaan dan pemeliharaan alat listrik**
- a. **Jangan menggunakan perkakas listrik dengan paksa. Gunakan alat listrik yang sesuai untuk aplikasi Anda.** Alat listrik yang tepat akan bekerja lebih baik dan aman pada tingkatan kerja yang telah dirancang untuk alat itu.
 - b. **Jangan gunakan alat listrik ini jika tombol tidak dapat menghidupkan dan mematikan alat.** Alat listrik apa pun yang tidak dapat dikendalikan dengan tombol adalah berbahaya dan harus diperbaiki.
 - c. **Lepaskan stopkontak dari sumber listrik dan/atau baterai dari alat listrik sebelum melakukan penyetelan apa pun, mengganti aksesoris, atau menyimpan alat listrik.** Tindakan pencegahan untuk keselamatan seperti itu akan mengurangi risiko menyalakan alat listrik secara tidak disengaja.
 - d. **Simpan alat listrik yang tidak digunakan jauh dari jangkauan anak-anak, dan jangan membolehkan orang yang tidak memahami alat listrik atau petunjuk ini untuk mengoperasikannya.** Alat listrik dapat berbahaya bila digunakan oleh pengguna yang tidak terlatih.
 - e. **Rawat alat listrik. Lakukan pemeriksaan untuk mengetahui apakah ada komponen bergerak yang tidak seajar atau bengkok, komponen yang patah, dan kondisi lainnya yang dapat memengaruhi pengoperasian perkakas listrik. Jika rusak, perbaiki alat listrik sebelum digunakan.** Banyak terjadi kecelakaan akibat perkakas listrik yang tidak terawat dengan baik.
 - f. **Jaga ketajaman dan kebersihan alat pemotong.** Alat pemotong yang terawat dengan baik dengan mata potong yang tajam akan kecil kemungkinannya untuk macet serta lebih mudah untuk dikendalikan.
 - g. **Gunakan alat listrik, aksesoris, dan mata bor, dsb., sesuai petunjuk ini, dengan memperhitungkan persyaratan kerja dan jenis pekerjaan yang harus dilakukan.** Penggunaan alat listrik untuk pengoperasian yang tidak sesuai dengan tujuan penggunaan dapat mengakibatkan situasi yang berbahaya.
 - h. **Jaga agar pegangan dan permukaan pegangan tetap kering, bersih, dan bebas dari minyak dan lemak.** Pegangan dan permukaan pegangan yang licin

tidak memungkinkan untuk melakukan penanganan dan pengendalian alat dengan aman saat dalam situasi tak terduga..

5. **Penggunaan dan pemeliharaan alat bertenaga baterai**
 - a. **Isi ulang daya hanya menggunakan pengisi daya yang ditentukan oleh pabrikan.** Pengisi daya yang cocok untuk satu tipe baterai dapat menimbulkan risiko kebakaran jika digunakan pada baterai lainnya.
 - b. **Gunakan alat hanya dengan baterai yang ditujukan secara khusus.** Penggunaan baterai lainnya dapat menimbulkan risiko cedera dan kebakaran.
 - c. **Pada saat baterai tidak dipakai, jauhkan baterai dari benda logam seperti klip penjepit kertas, koin, kunci, paku, sekrup, atau benda logam kecil lainnya yang dapat membuat hubungan dari satu terminal dengan terminal lainnya.** Menghubungkan kedua terminal baterai dengan kabel secara tidak semestinya dapat mengakibatkan luka bakar atau kebakaran.
 - d. **Pemakaian yang salah bisa menyebabkan keluarnya cairan dari baterai; hindari kontak. Jika tidak sengaja tersentuh, bilas dengan air. Jika cairan mengenai mata, carilah juga bantuan medis.** Cairan yang keluar dari baterai dapat menyebabkan iritasi atau luka bakar.
 - e. **Jangan gunakan baterai atau alat yang rusak atau telah dimodifikasi.** Baterai yang rusak atau telah dimodifikasi dapat menunjukkan sifat yang tidak dapat diprediksi yang dapat mengakibatkan kebakaran, ledakan atau risiko cedera.
 - f. **Jangan paparkan baterai atau alat ke api atau suhu berlebihan.** Paparan pada api atau suhu di atas 130 °C dapat menyebabkan ledakan.
 - g. **Ikuti semua petunjuk pengisian daya dan jangan isi baterai atau alat di luar rentang suhu yang ditetapkan dalam petunjuk.** Mengisi daya tidak semestinya atau pada suhu di luar rentang yang ditetapkan dapat merusak baterai dan meningkatkan risiko kebakaran.
6. **Servis**
 - a. **Alat listrik sebaiknya diservis oleh teknisi yang berkualifikasi dan hanya menggunakan komponen pengganti yang persis sama.** Hal ini akan membuat keamanan alat listrik selalu terjaga.
 - b. **Jangan pernah menyervis baterai yang rusak.** Menyervis baterai hanya dapat dilakukan oleh produsen atau penyedia layanan resmi.

- ♦ **Gunakan pelindung telinga saat melakukan pengeboran tumbuk.** Paparan terhadap kebisingan dapat menyebabkan kehilangan pendengaran.
- ♦ **Gunakan pegangan tambahan, bila disertakan dengan alat ini.** Hilangnya kendali dapat menimbulkan cedera diri.
- ♦ **Pegang alat listrik pada permukaan pegangan berpenyekat saat melakukan pengoperasian di mana aksesoris pemotong dapat bersentuhan dengan kabel tersembunyi.** Aksesoris pemotong yang bersentuhan dengan kabel bertegangan listrik dapat mengalirkan arus listrik pada komponen logam dari alat listrik dan menyebabkan sengatan listrik pada pengguna

Petunjuk keselamatan saat menggunakan mata bor Panjang

- ♦ **Jangan pernah mengoperasikan pada kecepatan yang lebih tinggi daripada nilai kecepatan maksimum dari mata bor.** Pada kecepatan yang lebih tinggi, mata bor kemungkinan akan bengkok jika dibiarkan bebas berutar tanpa menyentuh benda kerja, dan dapat mengakibatkan cedera pribadi.
- ♦ **Selalu mulai mengebor pada kecepatan rendah dan dengan ujung mata bor menyentuh benda kerja.** Pada kecepatan yang lebih tinggi, mata bor kemungkinan akan bengkok jika dibiarkan bebas berutar tanpa menyentuh benda kerja, dan dapat mengakibatkan cedera pribadi.
- ♦ **Beri tekanan hanya searah mata bor dan jangan memberikan tekanan berlebihan.** Mata bor dapat bengkok sampai patah atau kehilangan kendali, mengakibatkan cedera pribadi.
- ♦ **Jangan pernah gunakan aksesoris pahat dalam mode putar.** Aksesoris akan terjepit dalam material dan memutar bor.
- ♦ **Gunakan jepitan atau cara praktis lain untuk mengamankan dan menyangga benda kerja pada landasan yang stabil.** Memegang benda dengan tangan atau disandarkan pada tubuh Anda akan membuatnya tidak stabil dan dapat mengakibatkan hilangnya kendali.
- ♦ **Sebelum mengebor tembok, lantai, atau langit-langit, periksa dulu penempatan kabel dan pipa.**
- ♦ **Hindari menyentuh ujung mata bor segera setelah mengebor, karena mungkin panas.**
- ♦ **Tujuan penggunaan dijelaskan dalam buku petunjuk ini.** Menggunakan aksesoris atau peralatan tambahan, maupun mengoperasikan alat ini dengan cara yang tidak sesuai dengan yang disarankan dalam panduan pengguna ini dapat menimbulkan risiko cedera tubuh dan/atau kerusakan benda-benda milik pribadi.

Peringatan tambahan untuk keamanan perkakas listrik



Peringatan! Peringatan keselamatan tambahan untuk bor dan bor tumbuk

Keselamatan orang lain

- ♦ Peralatan ini tidak ditujukan untuk pengguna (termasuk anak-anak) yang menderita kekurangan kemampuan fisik, sensorik, atau mental, atau kurang pengalaman dan pengetahuan, kecuali mereka diawasi atau diarahkan dalam penggunaan peralatan ini oleh pihak-pihak yang bertanggung jawab atas keselamatan mereka.
- ♦ Anak-anak harus diawasi agar mereka tidak bermain-main dengan alat ini.

Risiko-risiko lain.

Risiko-risiko lain dapat timbul saat menggunakan perkakas, yang mungkin tidak tercantum dalam peringatan keselamatan yang disertakan. Risiko-risiko ini dapat diakibatkan oleh penyalahgunaan, penggunaan yang terlalu lama, dsb. Sekalipun peraturan keselamatan terkait sudah diterapkan dan peralatan pengaman sudah digunakan, risiko-risiko lain tertentu tidak dapat dihindari. Ini meliputi:

- ♦ Cedera yang diakibatkan karena menyentuh komponen yang berputar/bergerak.
- ♦ Cedera yang terjadi saat mengganti komponen, pemotong, atau aksesoris.
- ♦ Cedera yang diakibatkan karena penggunaan alat untuk waktu lama. Jika menggunakan alat apa pun untuk waktu yang lama, pastikan Anda mengistirahatkannya secara berkala.
- ♦ Kerusakan indera pendengaran.
- ♦ Bahaya kesehatan yang disebabkan oleh menghirup debu yang ditimbulkan oleh penggunaan alat (contoh: mengampelas kayu, khususnya kayu oak, beech, dan MDF).

Label pada alat

Gambar-gambar berikut ini tertera pada alat:



Peringatan! Untuk mengurangi risiko cedera, pengguna harus membaca buku petunjuk.

Petunjuk keselamatan tambahan untuk baterai dan pengisi daya

Baterai

- ♦ Jangan pernah membuka baterai dengan maksud apa pun.
- ♦ Jangan biarkan baterai terkena air.
- ♦ Jangan simpan di lokasi yang suhunya melebihi 40 °C.
- ♦ Lakukan pengisian daya hanya pada suhu lingkungan antara 10 °C hingga 40 °C.
- ♦ Isi ulang daya hanya menggunakan pengisi daya yang disertakan bersama alat.
- ♦ Saat membuang baterai, ikuti petunjuk yang diberikan dalam bagian "Melindungi Lingkungan".



Jangan pernah mengisi ulang daya baterai rusak.

Pengisi daya

- ♦ Hanya gunakan pengisi daya Black + Decker Anda yang telah disertakan untuk mengisi daya baterai dalam alat. Baterai lain dapat meledak, menyebabkan cedera diri, dan kerusakan.
- ♦ Jangan pernah mengisi ulang daya baterai yang tidak dapat diisi ulang.
- ♦ Segera ganti kabel yang rusak.
- ♦ Jangan paparkan pengisi daya pada air.
- ♦ Jangan membuka pengisi daya.
- ♦ Jangan membongkar untuk memeriksa bagian dalam pengisi daya.



Pengisi daya ini hanya ditujukan untuk penggunaan di dalam ruangan.



Baca buku petunjuk sebelum penggunaan.

Keselamatan kelistrikan



Pengisi daya Anda terisolasi ganda; oleh karena itu tidak diperlukan kabel pembumian. Selalu periksa apakah voltase listrik sudah sesuai dengan tegangan yang tercantum pada pelat spesifikasi. Jangan pernah mencoba untuk mengganti unit pengisi daya dengan steker listrik biasa.

- ♦ Jika rusak, kabel daya harus diganti oleh produsen atau Pusat Servis Black+Decker resmi guna menghindari terjadinya bahaya.

Fitur

Alat ini memiliki beberapa atau semua fitur berikut ini.

1. Sakelar kecepatan variabel
2. Penggeser maju/mundur
3. Tombol pelepas kepala
4. Dudukan kepala
5. Baterai
6. Tombol pelepas baterai
7. Kepala bor palu
8. Cincin penyesuai torsi
9. Gagang gerak
10. Lampu kerja LED
11. Indikator pengisian daya
12. Pengisi daya
13. Pemilih kecepatan
14. Penandaan Koping

Perakitan

Peringatan! Sebelum merakit, lepas dulu baterai dari alat.

Memasang dan melepas baterai (gbr. A)

- ♦ Untuk memasang baterai (5), sejajarkan dengan wadah pada alat. Sorongkan baterai masuk ke dalam wadahnya dan dorong sampai baterai terpasang dengan pas.
- ♦ Untuk melepas baterai, tekan tombol pelepas (6) dan tarik baterai keluar dari wadahnya.

Memasang dan melepas kepala perkakas (gbr. B)

Peringatan! Memasang dan melepas kepala perkakas harus dilakukan dengan hati-hati. Komponen yang bergerak dapat menjadi panas selama digunakan.

- ♦ Kunci alat dengan menyatel penggeser maju/mundur (2) ke posisi tengah.
- ♦ Untuk melepas kepala perkakas, tekan tombol pelepas kepala (3) dan cabut kepala perkakas.
- ♦ Untuk memasang kepala perkakas, sejajarkan kepala perkakas dengan perkakas tersebut seperti yang ditunjukkan dan tekan kepala tersebut ke dalam perkakas sampai terpasang dengan pas.

Memasang dan melepas mata bor atau mata obeng

Kepala bor/obeng dilengkapi dengan gagang gerak tanpa tombol untuk memudahkan penggantian kepala.

- ♦ Kunci alat dengan menyatel penggeser maju/mundur (2) ke posisi tengah.
- ♦ Buka gagang gerak (9) dengan cara memutar bagian depan searah jarum jam dengan satu tangan sementara menahan bagian belakang dengan tangan lainnya.
- ♦ Masukkan tangkai mata bor ke dalam gagang gerak (9).
- ♦ Kencangkan dengan erat gagang gerak (9) dengan cara memutar bagian depan berlawanan arah jarum jam dengan satu tangan sementara menahan bagian belakang dengan tangan lainnya.
- ♦ Untuk melepas mata obeng dari penahan mata obeng, angkat mata obeng tersebut dari ceruk.
- ♦ Untuk menyimpan mata obeng, tekan dengan kuat ke dalam penahan.

Gunakan

Peringatan! Biarkan alat bekerja sesuai kecepatannya. Jangan dibebani berlebihan.

Peringatan! Sebelum mengebor tembok, lantai, atau langit-langit, periksa dulu penempatan kabel dan pipa.

Mengisi ulang baterai (gbr. C)

Baterai perlu diisi ulang sebelum penggunaan pertama dan apabila gagal menghasilkan daya yang memadai untuk mengerjakan pekerjaan yang sebelumnya mudah dilakukan. Baterai akan menghangat pada saat diisi ulang; ini wajar dan tidak menandakan adanya masalah.

Peringatan! Jangan isi daya baterai pada suhu sekitar di bawah 10°C atau di atas 40°C. Suhu pengisian daya yang disarankan: sktr. 24 °C.

Catatan: Pengisi daya tidak akan mengisi ulang baterai jika suhu sel di bawah kurang lebih 0 °C atau di atas 40 °C. Baterai harus dibiarkan dalam pengisi daya, dan pengisi daya akan mulai mengisi ulang daya secara otomatis bilamana suhu sel menghangat atau mendingin.

- ♦ Untuk mengisi ulang baterai (5), masukkan ke dalam pengisi daya (12). Baterai hanya dapat masuk ke dalam pengisi daya pada satu sisi. Jangan dipaksa. Pastikan bahwa baterai sudah terpasang sepenuhnya pada pengisi daya.
- ♦ Pasang pengisi daya pada stopkontak dan nyalakan arus listrik.

Indikator pengisian daya (11) akan terus menerus berkedip hijau (perlahan).

Pengisian daya selesai bilamana indikator pengisian daya (11) terus menerus menyala hijau. Pengisi daya dan baterai dapat dibiarkan terhubung tanpa batas waktu dengan lampu LED. LED akan berkedip hijau (mengisi daya) karena pengisi daya terkadang mengisi daya baterai. Indikator pengisian daya (11) akan menyala selama baterai terhubung dengan pengisi daya yang terpasang pada stop kontak.

- ♦ Isi ulang baterai kosong sebelum 1 minggu. Masa pakai baterai akan menurun drastis jika disimpan dalam kondisi kosong.

Meninggalkan baterai dalam pengisi daya

Pengisi daya dan baterai dapat dibiarkan terhubung dengan lampu LED menyala tanpa batas waktu. Pengisi daya akan menjaga baterai tetap dalam kondisi baik dan terisi penuh.

Diagnosis pengisi daya

Jika pengisi daya mendeteksi baterai yang lemah atau rusak, indikator pengisian daya (11) akan berkedip-kedip cepat dengan sinar merah. Ikuti petunjuk di bawah ini:

- ♦ Masukkan ulang baterai (5).
- ♦ Jika indikator pengisian daya tetap berkedip merah dengan cepat, gunakan baterai lain untuk memastikan apakah proses pengisian daya berjalan dengan benar.
- ♦ Jika baterai pengganti dapat diisi ulang dengan benar, berarti baterai yang pertama itu rusak dan harus dikembalikan ke pusat layanan untuk didaur ulang.
- ♦ Jika baterai pengganti menunjukkan indikasi yang sama seperti baterai pertama, bawa pengisi daya untuk diuji di pusat layanan resmi.

Catatan: Pengujian dapat makan waktu hingga 60 menit untuk memastikan bahwa baterai itu rusak. Jika baterai terlalu panas atau terlalu dingin, LED akan berkedip merah bergantian, cepat dan lambat, satu kedipan pada tiap kecepatan, dan diulang kembali..

Memilih daya putar atau posisi bor (gbr. D)

Perkakas ini dipasang dengan cincin pengatur untuk menyatel daya putar untuk mengencangkan sekrup.

- Untuk mengebor dinding bata, setel cincin (8) ke posisi pengeboran dengan cara menghubungkan simbol dengan tanda (14).
- Untuk mengobeng, setel cincin ke setelan yang diinginkan.
- Jika Anda belum mengetahui setelan yang tepat, ikuti langkah-langkah berikut:
 - Setel cincin (8) ke posisi 1.
 - Kencangkan sekrup pertama.
 - Jika kopling berputar ke satu arah saja sebelum hasil yang diinginkan tercapai, tingkatkan penyetelan cincin dan teruskan mengencangkan sekrup. Ulangi sampai Anda mendapatkan setelan yang tepat.

Memilih arah rotasi (gbr. E)

Untuk mengebor dan mengencangkan sekrup, gunakan rotasi maju (searah jarum jam). Untuk melonggarkan sekrup atau melepaskan mata bor yang macet, gunakan rotasi mundur (berlawanan arah jarum jam).

- Untuk memilih rotasi maju, dorong penggeser maju/mundur (2) ke kiri.
- Untuk memilih rotasi mundur, dorong penggeser maju/mundur ke kanan.
- Untuk mengunci alat, setel penggeser maju/mundur ke posisi tengah.

Mengebor/mengobeng

- Pilih rotasi maju atau mundur dengan menggunakan penggeser maju/mundur (2).
- Untuk menyalakan alat, tekan sakelar kecepatan variabel (1). Kecepatan alat tergantung pada seberapa jauh Anda menekan sakelar.
- Untuk mematikan alat, lepas sakelar kecepatan variabel.

Mengebor batuan (gbr. F)

- Untuk mengebor dinding bata, setel cincin penyesuai torsi (8) ke posisi pengeboran dengan cara menghubungkan simbol **T** dengan tanda.
- Geser pemilih kecepatan (13) ke arah depan alat (gigi dua).

CATATAN: Untuk penyetelan dan fitur cincin penyesuai torsi lain, lihat buku petunjuk yang disediakan dengan perkakas listrik Anda.

Pemilih kecepatan (gbr. F)

- Untuk mengebor baja dan aplikasi pengobengan, geser pemilih kecepatan (13) ke arah belakang perkakas (1 gigi satu).
- Untuk mengebor material lain selain baja, geser pemilih kecepatan (13) ke arah depan perkakas (2 gigi dua).

Penyimpanan ujung mata bor

Sebuah slot penyimpanan mata bor magnetis (4) dipasang di area bagian atas alat.

Lampu kerja led

Ketika bor diaktifkan dengan menarik sakelar pemicu (1), lampu kerja LED yang terintegrasi (10) akan menerangi area kerja secara otomatis.

CATATAN: Lampu kerja dirancang untuk menerangi permukaan benda yang sedang dikerjakan dan tidak ditujukan untuk penggunaan sebagai lampu sorot.

Petunjuk untuk penggunaan yang optimal

Mengebor

- Selalu gunakan tekanan ringan segaris dengan mata bor.
- Sesaat sebelum ujung mata bor menembus sisi lain benda kerja, kurangi tekanan pada alat.
- Gunakan sepotong kayu untuk mengalasi benda yang dapat menyerpih.
- Gunakan mata bor yang berujung lebar saat mengebor lubang berdiameter besar pada kayu.
- Gunakan mata bor HSS saat mengebor logam.
- Gunakan mata bor batu saat mengebor dinding bata lunak.
- Gunakan pelumas saat mengebor logam di luar besi cor dan kuningan.
- Buatlah lekukan menggunakan pelubang tengah pada bagian tengah lubang yang akan dibor untuk mempertepat akurasi.

Mengobeng

- Selalu gunakan tipe dan ukuran mata obeng yang benar.
- Jika sekrup sulit dikencangkan, coba olesi sedikit cairan pencuci atau sabun cair untuk melumasinya.
- Selalu pegang alat dan mata obeng lurus dengan sekrup.

Aksesori

Kinerja alat Anda tergantung pada aksesori yang digunakan. Aksesori BLACK+DECKER dan Piranha dibuat berdasarkan standar kualitas tinggi dan dirancang untuk menyempurnakan kinerja alat Anda. Dengan menggunakan aksesori tersebut, Anda akan memaksimalkan penggunaan alat.

Pemeliharaan

Alat/peralatan listrik berkabel/nirkabel BLACK+DECKER telah dirancang untuk penggunaan jangka panjang dengan perawatan minimal. Pengoperasian yang memuaskan secara terus-menerus bergantung pada cara pemeliharaan yang benar dan pembersihan alat secara teratur.

Peringatan! Sebelum melakukan pemeliharaan apa pun pada alat listrik berkabel/nirkabel:

- Matikan dan cabut peralatan/alat.
- Atau, matikan dan lepaskan baterai dari peralatan/alat jika peralatan/alat memiliki baterai terpisah.
- Atau, jika baterai terintegrasi, kosongkan baterai sama sekali, kemudian matikan.
- Lepas pengisi daya sebelum membersihkannya. Pengisi daya tidak membutuhkan perawatan lain di luar pembersihan berkala.

- ◆ Bersihkan celah-celah ventilasi peralatan/alat/pengisi daya Anda secara berkala menggunakan sikat lembut atau kain kering.
- ◆ Bersihkan kerangka motor secara teratur dengan menggunakan kain bersih yang lembap. Jangan gunakan bahan pembersih abrasif atau pembersih berbahan dasar larutan apa pun.
- ◆ Buka gagang secara berkala dan ketuk-ketuk untuk mengeluarkan debu dari bagian dalam perkakas (dalam posisi terpasang).

Melindungi lingkungan



Pengumpulan terpisah. Produk ini tidak boleh dibuang bersama limbah rumah tangga biasa.

Jika produk BLACK+DECKER Anda perlu diganti, atau tidak lagi digunakan, jangan buang bersama sampah rumah tangga. Pastikan produk ini mudah didapatkan untuk pengumpulan terpisah.



Pengumpulan produk dan kemasan bekas secara terpisah memungkinkan material untuk didaur ulang dan digunakan lagi. Penggunaan kembali bahan yang didaur ulang membantu mencegah pencemaran lingkungan dan mengurangi kebutuhan bahan baku.

Undang-undang setempat mungkin memfasilitasi pengumpulan produk-produk kelistrikan terpisah dari sampah rumah tangga, di tempat pembuangan sampah kota atau oleh pedagang ritel pada saat Anda membeli produk baru.

Baterai



Kosongkan baterai sama sekali, lalu lepas dari alat.

- ◆ Baterai-baterai NiCd, NiMH, dan Li-Ion dapat didaur ulang. Bawalah ke agen reparasi resmi atau pangkalan daur ulang setempat.

Informasi Servis

BLACK+DECKER menawarkan jaringan lengkap milik perusahaan dan lokasi servis resmi di seluruh Asia. Semua Pusat Servis BLACK+DECKER memiliki personel terlatih untuk menyediakan layanan alat listrik yang efisien dan dapat diandalkan oleh pelanggan. Jika Anda membutuhkan nasihat teknis, perbaikan, atau penggantian komponen pabrik asli, hubungi kantor BLACK+DECKER yang terdekat dengan Anda.

Catatan

- ◆ BLACK+DECKER memiliki kebijakan untuk terus meningkatkan produk dan karenanya, kami berhak mengubah spesifikasi produk tanpa pemberitahuan sebelumnya.
- ◆ Perlengkapan dan aksesoris standar mungkin akan berbeda menurut negara.
- ◆ Spesifikasi produk mungkin akan berbeda menurut negara.
- ◆ Pilihan produk lengkap mungkin tidak tersedia di semua negara.
- ◆ Untuk mengetahui ketersediaan produk, hubungi dealer BLACK+DECKER setempat Anda.

Di Impor oleh : PT. Stanley Black & Decker

Alamat : Menara Standard Chartered Level 31
Jl. Prof. Dr. Satrio No. 164 RT/RW
003/004 Kel.Karet, Kec. Setia budi
Jakarta Selatan, 12930 - Indonesia

