

STANLEY® FATMAX®

VOLITATUD HOOLDUSESINDUS GARANTIISUUNISED – ELEKTRITÖÖRIISTAD



GARANTII KONTROLLNIMEKIRI

Kas kehtiva ostukviitungi originaal on olemas?	JAH	EI
Kas tööriista garantiiaeg kehtib veel?	JAH	EI
Kas tööriistal on CE-märgis?	JAH	EI
Kas tööriista on varem parandatud? Kas kasutatud on STANLEY FATMAXi originaalvaruosi?	JAH	EI
Kas tööriist on tagastatud koos ostukviitungi originaaliga?	JAH	EI
Kas kõik osad on sama vanad: patareid, laadijad jne?	JAH	EI
Kas kahju põhjuseks on materjalidefekt või tootmisdefekt?	JAH	EI
Kas tööriistal on liigse kulumise või väärkasutamise märke?	JAH	EI
Kas tööriistal on märke kahjustustest, mis on tekkinud välismõjude või võõrkehade tõttu?	JAH	EI
Mis tüüpi garantii tööriistal on?	1 AASTA	3 AASTAT
Kui tegu on garantiiremondiga 2. või 3. aastal – kas on olemas kehtiv pikendatud garantii sertifikaat?*	JAH	EI



Selleks, et anda tööriist garantiiremonti, peab teie kontrollnimekiri vastama kõigile eespool kollasega esile tõstetud lahtritele.

* 3 aastat – vajalik on kehtiv pikendatud garantii sertifikaat.

VOLITATUD HOOLDUSESINDUSE GARANTIISUUNISED

Ülevaade

Käesolev dokument on meie volitatud hooldusesindustele mõeldud juhend, mis aitab garantiinõude väljamaksmisega seoses eristada kulunud osi, väärkasutatud osi ja defektseid osi. **Need on üksnes suunised ja ei hõlma kõiki rikketüpe.**

Garantii kinnitamise otsuse teeb volitatud hooldusesindus; vaidluse korral on lõplik otsustusõigus kohalikul hooldusjuhil.

Meie ettevõttele kuulvasse remonditöökotta saatmisel veenduge, et kasutate sobivat pakendit. Meil on õigus garantiinõuded tagasi lükata, kui tooted/pakendid on meie remonditöökotta jõudes puuduliku pakendamise tõttu kahjustatud.

Rikete konkreetsed põhjused on klassifitseeritud järgmiselt:

Materjali- või tootmisdefektid
Kuuluvad garantii alla

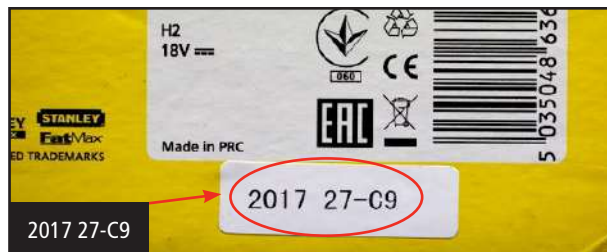
Kulumine või tööriista väärkasutamine
Ei kuulu garantii alla

Garantii registreerimine – STANLEY FATMAXi 3-aastase garantii saamiseks tuleb tööriist registreerida nelja nädala jooksul pärast ostmist. Kui toode ei ole registreeritud või kui registreerimistunnistust ei ole võimalik esitada, kehtib ainult 1-aastane garantii.

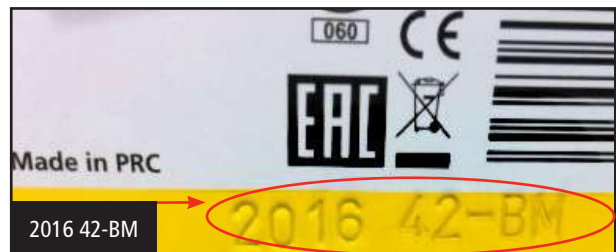
Kuupäevakood on vajalik selle tagamiseks, et ostmisel oleks registreeritud õige tööriist. See on vajalik ka juhul, kui ostukviitungi osas on vaidlusi, kuna kuupäevakood näitab tööriista valmistamise aega. Kõigil toodetel (sh tööriistad, lisaseadmed ja tarvikud) on kuupäevakoodid. Kõigi garantiinõuete puhul tuleb kindlaks teha kuupäevakood. Kuupäevakood on 8-kohaline.

Kuupäevakoodid võivad asuda ükskõik kus seadme välisküljel. 3-aastase garantii alla kuuluvate nõuete puhul peaks tööriistal olev kuupäevakood kattuma garantiisertifikaadil oleva koodiga.

Kuupäevakoodide näited:



2017 27-C9



2016 42-BM



2016 51-BM



2017 27-C9

STANLEY®

MILLISED ON STANLEY FATMAX GARANTII- PÕHIMÕTTED?

STANLEY Europe on oma toodete kvaliteedis kindel ja pakub selle toote professionaalsetele kasutajatele suurepärase garantiid. See garantii täiendab teie lepingulisi ja seaduslikke õigusi ega piira neid kuidagi. Garantii kehtib Euroopa Liidu liikmesriikide territooriumil ja Euroopa vabakaubanduspiirkonnas.

ÜHEAASTANE TÄISGARANTII*

Kui teie STANLEY FATMAXi tootel ilmneb 12 kuu jooksul alates ostukuupäevast materjali- või tootmisdefekt, vahetab STANLEY Fat Max omal äranägemisel kõik defektsed osad või seadme välja, kui on täidetud järgmised tingimused:

- Toode on kasutatud vastavalt antud juhiste ja seda ei ole väärkasutatud ega üle koormatud, selle suhtes ei ole rakendatud liigset jõudu ja see ei ole saanud mehaanilist lööki.
- Toote puhul esineb ainult normaalset kulumist.
- Volitamata isikud ei ole üritanud toodet remontida.
- Esitatakse ostudokument.
- STANLEY toode tagastatakse koos kõigi algsete komponentidega.

Käesolev garantii ei hõlma kulumaterjale ega välista kasutaja kohustust toodet korras hoida või vajadusel kalibreerida.

Kui soovite esitada pretensiooni, pöörduge müüja poole, leidke STANLEY kataloogist lähim STANLEY volitatud edasimüüja või võtke ühendust STANLEY kohaliku esindusega pakendis või kasutusjuhendis toodud aadressil. STANLEY volitatud edasimüüjate nimekirja ja müügijärgse teeninduse üksikasjad leiate internetiaadressilt www.STANLEY.eu.

* Enamikul STANLEY Fatmaxi elektritööriistadel on 3-aastane garantii, kui toode on registreeritud veebis 4 nädala jooksul pärast ostmist.

3-AASTANE PIKENDATUD GARANTII**

Registreerides oma STANLEY FatMaxi elektritööriista 4 nädala jooksul alates ostukuupäevast, saate täiendada 2-aastase garantii. Olles oma elektritööriista registreerinud, siis sellisel ebatõenäolisel juhul, kui teie elektritööriistal ilmneb materjali- või tootmisdefektist tingitud rike, vahetab või parandab STANLEY oma garantii kohaselt tasuta kõik defektsed osad või omal äranägemisel asendab seadme tasuta.

Mida te vajate?

- Tööriist, mida soovite registreerida
- Ostukviitung
- Logige sisse või registreerige end MySTANLEY kasutajaks
- Lisage oma tööriista andmed
- Kui soovite lisada rohkem kui ühte toodet, klõpsake lihtsalt käsku „registreeri uus toode“

MILLISED ON STANLEY FATMAXI GARANTIIPÕHIMÕTTED?

Tingimused

Sellisel ebatöenäolisel juhul, kui teie elektritööriistal ilmneb 3 aasta jooksul alates ostukuupäevast materjali- või tootmisdefektist tingitud rike, vahetab või parandab STANLEY oma garantii kohaselt tasuta kõik defektsed osad või omal äranägemisel asendab seadme tasuta, kui on täidetud järgmised tingimused:

- Toode on 4 nädala jooksul alates ostukuupäevast registreeritud aadressil www.STANLEY.eu/3.
- Toodet ei ole väärkasutatud ja seda on kasutatud vastavalt kasutusjuhendile.
- Toote puhul esineb ainult normaalset kulumist.
- Volitamata isikud ei ole üritanud toodet remontida.
- Toode tagastatakse koos kõigi algsete komponentidega.
- Tootel on CE-märgis.
- Tööriista remonti viimisel esitatakse ostukviitung ja asjakohane pikendatud garantii sertifikaat.
- Käesolev garantii ei hõlma kulumaterjale ega välista kasutaja kohustust toodet korras hoida või vajadusel kalibreerida.
- Patareid ja laadijad ei kuulu pikendatud 3-aastase garantii alla.

Kui te pole oma toodet 4 nädala jooksul pärast ostmist registreerinud, ärge muretsege! Teil on ikkagi õigus meie 1-aastasele standardgarantiile, mis tähendab, et sellisel ebatöenäolisel juhul, kui teie elektritööriistal ilmneb 1 aasta jooksul alates ostukuupäevast materjali- või tootmisdefektist tingitud rike, vahetab või parandab STANLEY oma garantii kohaselt tasuta kõik defektsed osad või omal äranägemisel asendab seadme tasuta, kui on täidetud järgmised tingimused:

- Toodet ei ole väärkasutatud ja seda on kasutatud vastavalt kasutusjuhendile.
- Toote puhul esineb ainult normaalset kulumist.
- Volitamata isikud ei ole üritanud toodet remontida.
- Toode tagastatakse koos kõigi algsete komponentidega.
- Tootel on CE-märgis.
- Tööriista remonti viimisel esitatakse ostukviitung.
- Käesolev garantii ei hõlma kulumaterjale ega välista kasutaja kohustust toodet korras hoida või vajadusel kalibreerida.

Nõude hindamine – Esimesed sammud

Enne mis tahes garantiinõude hindamist tuleb kätte saada ostukviitung. STANLEYi garantii ei hõlma tooteid, mis on ostetud väljaspool ELi või Euroopa Vabakaubanduspiirkonda ja millel puudub CE-märgis. STANLEY tootel peab olema allpool kujutatud CE-märgis:



CE-märgis on seadusega nõutav toodete puhul, mis kuuluvad selle kasutamist sätestava Euroopa direktiivi või direktiivide reguleerimisalasse. STANLEY toodete puhul näitab see, et STANLEY on kontrollinud toote vastavust asjakohaste direktiivide nõuetele*.

* Välja arvatud laserid ja pneumaatilised seadmed, need tooted ei vaja CE-märgistust.

GARANTIIPOLIITIKA TÕLGENDAMINE



Garantii põhiaspektid on järgmised:

- STANLEY parandab tasuta kõik materjali- või tootmisdefektist tulenevad rikked 12 kuu jooksul alates ostukuupäevast.
- Käesolev garantii ei hõlma osade rikkeid, mis tulenevad normaalsest kulumisest või tööriista väärkasutamisest.
- Garantii ei kehti, kui toodet on üritanud remontida volitamata isikud.
- Materjali- või tootmisdefektid.

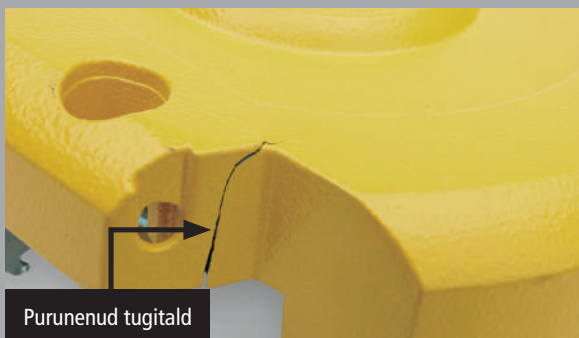
STANLEY rakendab oma tarnijate ja tootmistegevuste suhtes väga kõrgeid kvaliteedistandardeid ning kõiki tooteid katsetatakse enne tehast väljumist. Harvadel juhtudel võib tootel siiski esineda defekt.

Kui rahuldavalt on võimalik tõendada, et toote defekti põhjuseks on kas:

a) tootja poolt valesti kokkupanemine või,

b) Kui tootja ei ole valmistanud ühte või mitut tootekomponenti spetsifikatsioonide piirmäärade kohaselt, siis näeb STANLEY garantii ette sellise tootedefekti parandamise kasutajalt tasu küsimata.

Alljärgnevad näited ei kuulu garantii alla:



GARANTIIPOLIITIKA TÕLGENDAMINE

Kulumine

STANLEY FATMAXi garantii ei hõlma komponente, mis on liigselt kulunud. Kulumise all mõeldakse seda, kui kaua ja millises keskkonnas toodet on kasutatud. Mis tahes toote kulumise peate kindlaks määrama teie kui volitatud hooldusesindus.

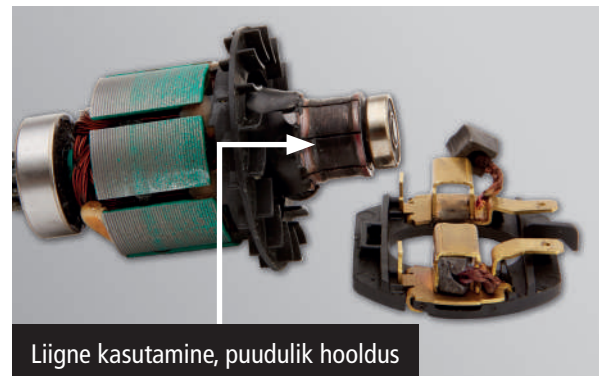
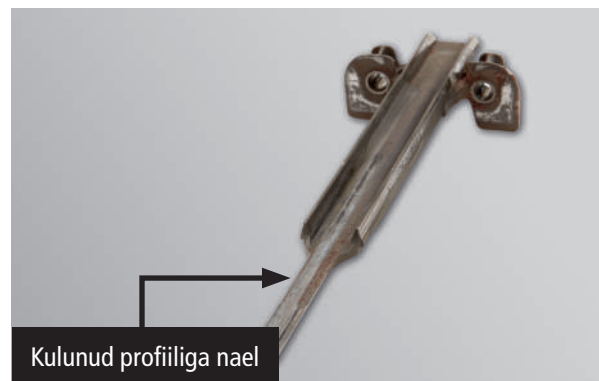
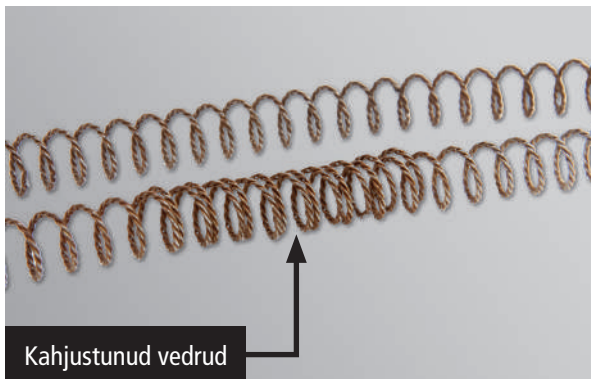
Allpool on loetletud mõned osad, mis võivad kuluda ning seetõttu ei kuulu need garantii alla, kui toodet on kasutatud liiga palju, arvestades selle ettenähtud kasutusala ja töökeskkonda:

- Armatuuri kommutaatorid
- Laagrid
- Lülitid
- Löögiosad ja rammid
- Sidurid
- Tagastusvedrud
- Üldiselt mis tahes muud vastastikku toimivad osad

Lisaks meie toodete kulumist puudutavale sättele ei kuulu garantii alla ka järgmised osad, kui tegu pole tootmisdefektiga, mille üle otsustate teie kui meie volitatud hooldusesindus:

- Harjad
- Padrunid
- Greiferid
- Juhtmed (märkus: kahjustunud juhtmed mõjutavad tööriista ohutust ja jõudlust ning annavad aluse garantiinõue tagasi lükata)

Alljärgnevad näited ei kuulu garantii alla:



GARANTIIPOLIITIKA TÖLGENDAMINE

Tööriista väärkasutus

Mõned näited tööriista väärkasutusest:

- Tugevad löögid või mahapillamine
- Võõrkehade sattumine tööriista sisemusse. Näiteks naelad, kruvid, liiv.
- Konkreetseks tööks sobimatu tööriista kasutamine
- Tööriista ehituse muutmine
- Pikaajaline kokkupuude ilmastikumõjudega
- Tööriista kasutamine vale pingega
- Valede lisatarvikute või patareide kasutamine
- Soovitatud hoolduse tegemata jätmine (eriti vasarate puhul)
- Vale määride kasutamine (teie elektritööriist ei vaja täiendavat määrimist, ärge määrige tööriista, kuna see kahjustab sisemisi osi)

Tööriista on valesti parandatud



Veekahjustus



Volitamata isikute tehtud hooldus

Garantiajal ei tohi klient mingil juhul üritada oma tööriista ise hooldada.

Kõik sellised katsed muudavad kõnealuse tööriista garantii kehtetuks. Garantiiremont peab toimuma ainult STANLEY FATMAXi volitatud hooldusesinduses.

Üldised suunised

- Kehtiv ostukviitung. Veenduge, et tegu on kehtiva dokumendiga, mis anti välja ostmise ajal ja et tööriista garantiaeg ei ole veel lõppenud.
- Mõnedes riikides tuleb täita garantiikaart ja esitada koos garantii raames tagastatava tööriistaga.
- Toodet peab olema kasutatud vastavalt kasutusjuhendile.
- Kõigi garantiinõuete puhul tuleb esitada kliendi nimi ja aadress.
- Garantii raames pakutavad teenused ei pikenda ega uuenda tööriista garantiaega.
- Kasutage ainult STANLEY FATMAXi originaalvaruosi.
- Ärge võtke vastu toodet, mille parandamisel ei ole kasutatud STANLEY FATMAXi originaalkomponente, sealhulgas originaalakusid.
- Ärge võtke garantii raames vastu väärkasutatud, mahapillatud või kahjustatud tööriistu.
- Kui tegu on toodetega, mida müüakse müügiedenduskomplekti osana (näiteks riided või elektrikaubad), pöörduge abi saamiseks kohaliku hooldusjuhi poole.

Transport

- Tööriista kaitsmiseks transpordi käigus tuleb see remontimiseks tagastada originaalpakendis, sealhulgas komplekti kuuluvas kohvris.

AKUPATAREID – ÜLDINE HOOLDUS

Akupatarei maksimaalse kasutusaja tagamiseks tuleb üldise suunisena järgida mõningaid häid tavasid.

Kontrollige, kas kasutaja on järginud järgmisi juhiseid:

1. Optimaalse jõudluse tagamiseks tuleb akut laadida toatemperatuuril. Seda ei tohi laadida temperatuuril alla 4 °C ega üle 40 °C. Nendes tingimustes ei õnnestu akut täis laadida ja see võib saada pöördumatuid kahjustusi.
2. Kui aku on tuline, tuleb hoida seda vähemalt 2 tundi väljaspool laadijat, kuni aku on saavutanud toatemperatuuri.
3. Kasutaja ei peaks üritama akut tühjendada sellise piirini, et tööriist ei suuda enam tagada tööks vajalikku võimsust ja jõumomenti. See võib põhjustada pöördumatuid kahjustusi, mis takistavad aku täielikku laadimist. Kasutaja ei tohi aku tühjendamiseks tööriista päästikut teibiga kinnitada.
4. Akut tuleb hoida kuivas ja jahedas kohas. Kui temperatuur ületab 49 °C, võib see aku kasutusaega vähendada.
5. Kasutaja peaks aku perioodiliselt ööseks laadima panema, et kasutada täiel määral ära 3-astmelise laadimissüsteemi eeliseid optimaalse tööaja ja aku eluea tagamiseks.
6. Kui akut ei kasutata, tuleb akuklemmid katta kaitsekattega (ettevaatust: ärge jätke lahtiseid metalloosi kohvrise akuklemmide lähedale).
7. Aku sulgureid tuleb kaitsta väärkasutamise või tugeva määrdumise eest, mis võib mõjutada aku kinnitumist tööriista külge.
8. Masina ülekoormus. Seadme ülekoormamise korral võib aku tühjeneda, mille tagajärjeks võivad olla akuelementide pöördumatud kahjustused.
9. Akut ei tohi hoida laadijas.
10. Akut tuleb hoida eemal otsesest päikesevalgusest.

Kui on selge, et käesolevaid juhiseid pole järgitud, ei kuulu sellest tingitud aku kahjustused või puudulik jõudlus garantii alla.

Uhiuue trelliga koos on tagastatud vale laadija



Kahjustatud aku



Garantiitingimuste kohaselt tohib esindus akusid garantiikorras vastu võtta ainult komplektis (tööriist, laadija ja originaalakud).

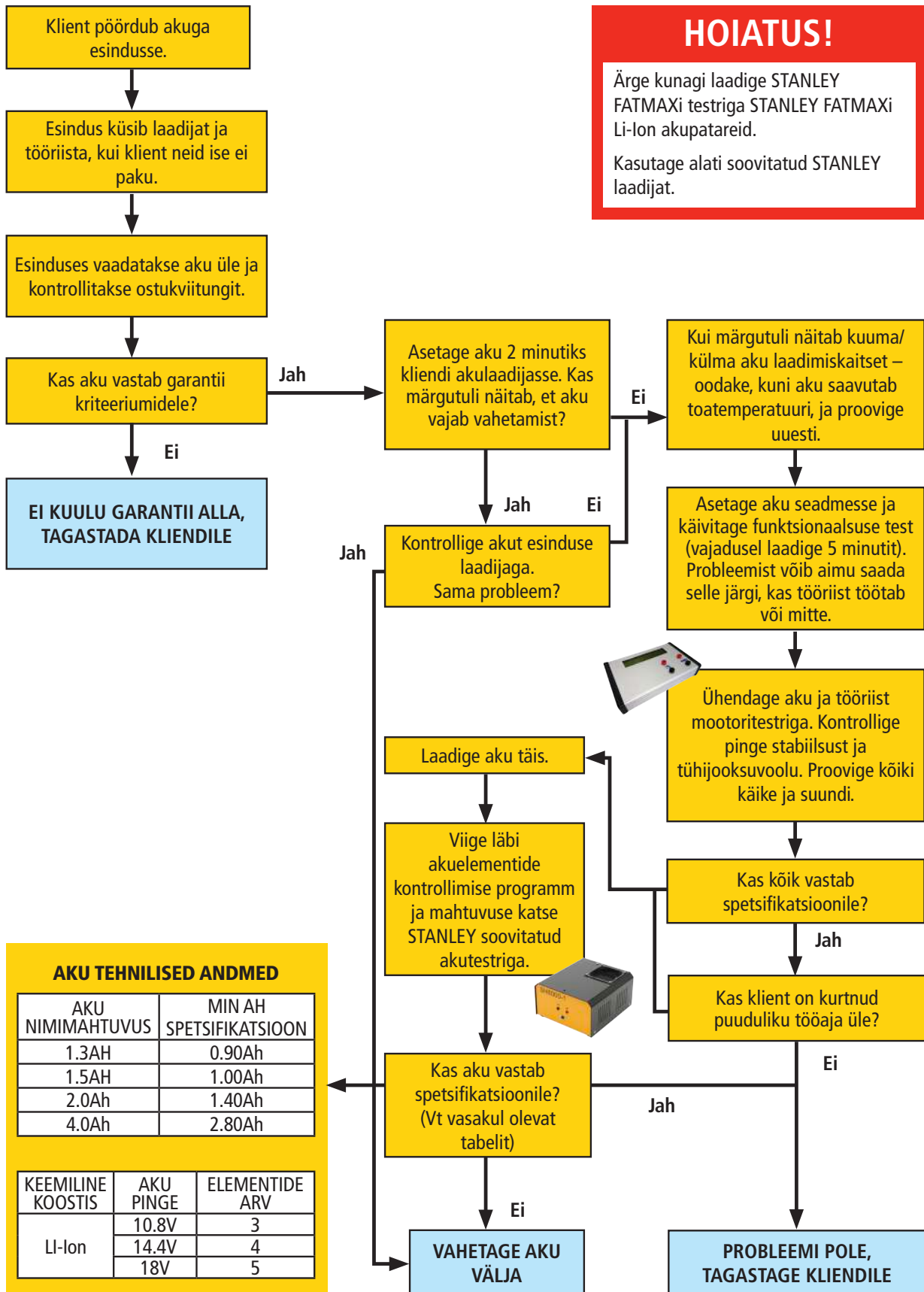
Akupatareid – seadmed

Akusid tuleb kontrollida STANLEY FATMAXi akutestriga, mis on saadaval STANLEY esindustes. Garantii korras aku väljavahetamisel peab esindus kasutama ainult STANLEY heakskiidetud protseduure ja katseseadmeid. Lisateabe saamiseks võtke ühendust kohaliku hooldusjuhiga.



STANLEY FATMAXi soovitatud akutester

AKU TESTIMISE PROTSESS



HOIATUS!

Ärge kunagi laadige STANLEY FATMAXi testriga STANLEY FATMAXi Li-Ion akupatareid.

Kasutage alati soovitatud STANLEY laadijat.

AKU TEHNILISED ANDMED

AKU NIMIMAHTUVUS	MIN AH SPETSIFIKATSIOON
1.3AH	0.90Ah
1.5AH	1.00Ah
2.0Ah	1.40Ah
4.0Ah	2.80Ah

KEEMILINE KOOSTIS	AKU PINGE	ELEMENTIDE ARV
Li-Ion	10.8V	3
	14.4V	4
	18V	5

AKU KKK

K: Kuidas akupatareid kasutuskõlbmatuks muutuvad?

V: Enamasti muutuvad akupatareid kasutuskõlbmatuks vananemise tõttu. Nende mahtuvus langeb sellise tasemeni, et akupatarei ei suuda enam ühe laadimisega tagada piisavat tööaega. Samuti on probleemiks aku ülekuumenemine, lühis ja järsust löögist põhjustatud kahjustused.

K: Mida saaksin teha, et akud püsiksid võimalikult kaua heas korras?

V: Akud nõrgenevad alates esmasest kasutamisest. See on loomulik ja kehtib kõigi tootjate akude puhul. Siiski on olemas mooduseid, kuidas aeglustada aku nõrgenemist.

- Ärge koormake oma tööriista üle.
- Hoidke akupatareid kuivas temperatuuril 4–20 °C, kui seda pole kavas mõned kuud kasutada.

Liitiumioonakusid tuleb alati hoida täielikult laetuna. Vastasel korral on oht, et akupatarei iseenesliku tühjenemise tõttu võib ühe või mitme elemendi pinge langeda allapoole kriitilist piiri, mille tagajärjel muutub aku kasutuskõlbmatuks.

Normaalse lühema hoiuperioodi puhul on soovitatav toatemperatuur.

K: Mis on mälu efekt ja kas see mõjutab elektritööriista akusid?

V: Mälu on üks paljudest asjaoludest, mis põhjustab tööaja vähenemise. Mälu kujuneb korduvate osaliste tühjenemiste tulemusena (aku kasutamine lõpetatakse enne tühjenemist), kui seadet kasutatakse päevast päeva üheks ja samaks otstarbeks (nt elektrilise hambaharja või pardli puhul). Elektritööriistadel esineb harva osalist

tühjenemist täpselt ühel ja samal koormusel, kuna neid kasutatakse erinevateks töödeks. Enamik inimesi kasutab jätkuvalt mälu mõistet ekslikult kõigi vähenenud jõudlusega akude kohta.

See seisund võib ohustada küll NiCd- ja NiMH-akusid, kuid mitte liitiumioonakusid.

K: Kas aku peaks enne laadimist täielikult tühjenema?

V: Elektritööriista aku ei tohi enne laadimist täielikult tühjeneda: selle asemel, et pikendada aku eluiga, võib see suurema tõenäosusega põhjustada akule pöördumatuid kahjustusi. Liitiumioonakude puhul katkestab aku (või mõnikord tööriist) automaatselt ühenduse, kui toide langeb alla kindla punkti. See on normaalne ja sellisel juhul tuleks aku laadima panna.

K: Kas STANLEY FATMAX akusid saab laadida ükskõik millise STANLEY FATMAXi laadijaga?

V: Ei. Erinevad laadijad sobivad kasutamiseks erinevate akudega. Kuigi paljud laadijad võimaldavad laadida erineva pinge ja kemikaalidega akusid, tasub kahtluste korral küsida teavet ühilduvuse kohta kohalikult edasimüüjalt või STANLEY hooldusmeeskonnalt.



SUUNISED – PADRUNID

Padruni kahjustus võib tekkida väärkasutuse tõttu, näiteks:

- Otsiku libisemine padruni puuduliku kinnitamise tõttu.
- Kulumine, mille põhjuseks on trelli kasutamine, hoides padrunit kõva pinna vastas.
- Prahki kogunemine padrunile (ohu vähendamiseks puhastage puuritera alati enne padrunisse sisestamist).
- Rooste, mille põhjuseks on pikaajaline kokkupuude niiskusega.
- Kui üritate eemaldada padrunit või otsikuid valede tööriistadega, näiteks kruustangidega.

Padrunid ei kuulu üldjuhul garantii alla, välja arvatud juhul, kui need ei toodetud vastavalt spetsifikatsiooni piirmääradele.



Kahjustunud padrun – tööriista puudulik hooldus



Roostes padrun – jäetud õue sademete kätte



Läbipõlenud mootor



Ülemäärane kasutamine

Mootorid

Pika eluea tagamiseks on mootoritel jahutusventilaator. Selle jahutussüsteemi kasutegur on otseselt seotud mehhanismi kiirusega. Kui mootorile rakendub suurem surve, kulub nominaalse pöörlemiskiiruse säilitamiseks rohkem energiat. Pikemaajalise surve korral langeb mootori kiirus ja jahutav toime väheneb kiiresti. Seejärel tõuseb mootori temperatuur, mis võib põhjustada kriitilise ülekuumenemise.

Ülekuumenemise vältimiseks peaks mootor alati töötama optimaalsel pöörlemiskiirusel. Ülekuumenenud mootor, mis ei kuulu kunagi garantii alla, viitab peaaegu alati tööriista valele kasutamisele.

Lülitid ja trükkplaadid

Lülitid ja trükkplaadid võivad olla tundlikud staatilise elektri suhtes. Seetõttu tuleb nende hoiustamisel ja paigaldamisel alati rakendada asjakohaseid staatilise elektri vastaseid abinõusid. Märkus! Lülitid ja trükkplaadid on tööriista ülekoormusest tingitud kuumuse ja liigvoolu suhtes tundlikud. Sellised tõrked ei kuulu ühelgi juhul garantii alla.

VEEBIPÕHINE TEAVE

Teavet leiab aadressilt www.2helpU.com

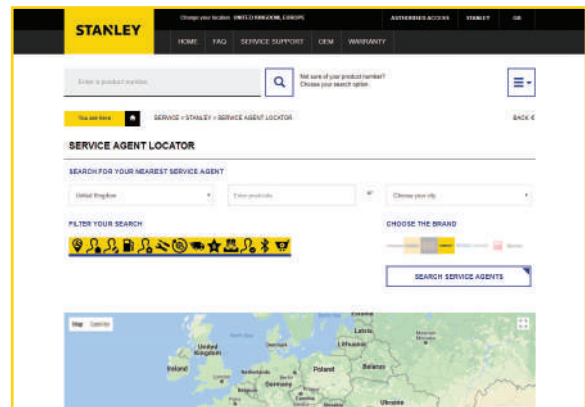
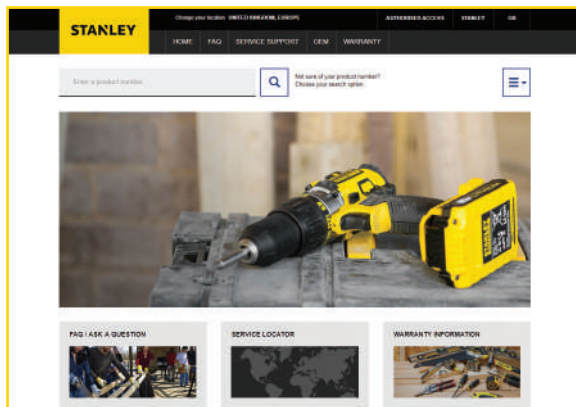
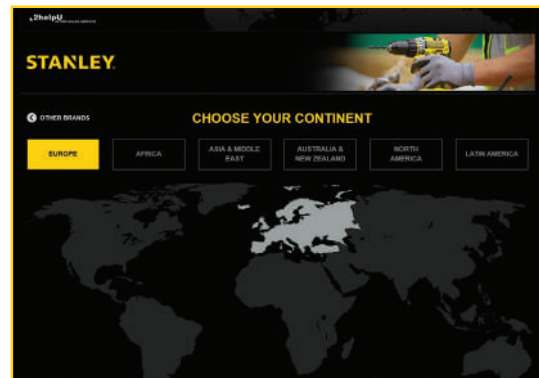
Meie teeninduse veebisaidilt 2helpU leiате kõik vajaliku STANLEY teeninduse kohta:

Meie toodete tehnilised andmed:

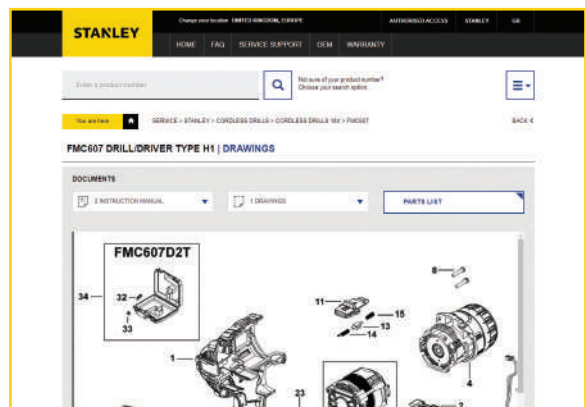
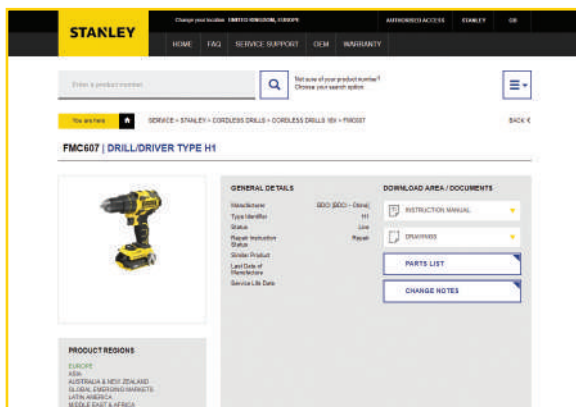
- Kasutusjuhendid
- Tehnilised omadused
- Varuosade loend
- Tehniline joonis

Andmed meie volitatud hooldusesinduste ja CRU-de kohta:

- Meie esinduste nimekiri
- Leidke lähim esindus
- Esinduste andmed
- Kaart oma esinduse leidmiseks



Volitatud hooldusesindusena on teil täielik juurdepääs saidile www.2helpU.com tööriistakaubanduse kaudu. Lisaks tehnilistele andmetele, joonistele ja osade loenditele sisaldab 2helpU elektriskeeme, kasutusjuhendeid, remondijuhiseid, hooldusteatmikke, remondivideoid, remondianimatsioone ja koolitusteavet. Teabe tase sõltub tootest ja seda ajakohastatakse korrapäraselt.



ÜLDISED KKK-D

K: Milliseid tooted kuuluvad STANLEY FATMAXi 3-aastase garantii alla?

V: STANLEY FATMAXi Euroopa elektritööriistade (PT) 3-aastane garantii kehtib garantiikriteeriumidele vastavatele STANLEY FATMAXi elektritööriistadele, mis on registreeritud veebis 4 nädala jooksul alates ostukuupäevast. Kehtivad nõuded ja tingimused.

K: Milliseid elektritööriistad ei kuulu täiendava 2-aastase garantii alla?

V: Välja on jäetud järgmised elektritööriistade kategooriad:

- Kinnitustööriistad, nt naelapüstolid, löögimehhanismiga pulbertööriistad, akud ja laadijad
- Ümberehitatud või taastatud tooted, mis on tähistatud lisamärgistustega – „Factory rework“ (tehases ümber töötatud) ja/või „Q“
- Kompessorid ja generaatorid

Nendel toodetel on standardne 1-aastane garantii.

Kellel on õigus registreerida STANLEY FATMAXi toode 3-aastase garantii saamiseks?

V: Pikendatud 3-aastase garantii saamiseks peab toote registreerima STANLEY FATMAXi lõppkasutaja, kes on ostnud STANLEY FATMAXi elektritööriista STANLEY FATMAXi volitatud Euroopa edasimüüjalt äriliseks või kutsealaseks kasutamiseks. Garantii ei ole ülekantav. Seetõttu saab ainult algne STANLEY FATMAXi lõppkasutaja toote registreerida ja esitada garantiinõude.

K: Kas käesolevad STANLEY FATMAXi garantiisuunised kehtivad ka STANLEY FATMAXi käsitööriistade kohta (möödulindid, loodid, noad jms)?

V: Ei, käesolevad STANLEY FATMAXi garantiisuunised kehtivad ainult STANLEY FATMAXi elektritööriistade kohta.

K: Kas 3-aastast garantiid pakutakse ka taastatud toodetele?

V: Meie 3-aastase garantii pakkumine ei hõlma taastatud tooteid. Ümberehitatud või taastatud tooted, mis on tähistatud lisamärgistustega – „Factory rework“ (tehases ümber töötatud) ja/või „Q“.

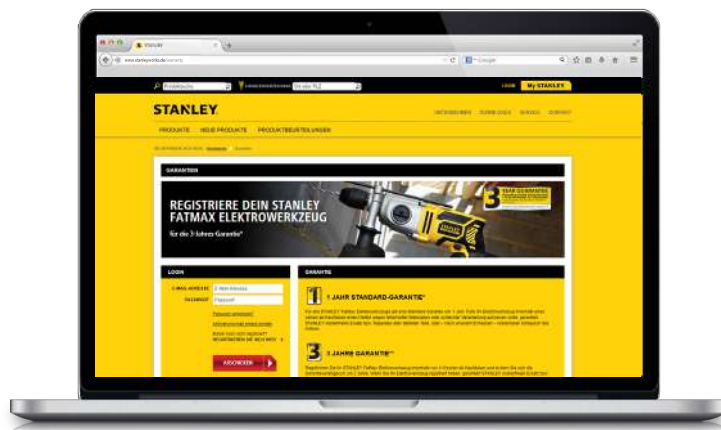
K: Kas 3-aastase garantii tingimustes on säte suurtootmises kasutatavate tööriistade välistamise kohta?

V: Jah, tooted, mida kasutatakse seeriatootmises ja tellingute puhul, hoolduslepingute või ettevõtete vaheliste lepingute alusel või tarnitakse rendiettevõtetele, ei kuulu garantii alla ning nende suhtes kehtivad kindlad tarnelepingus sätestatud garantiitingimused.

K: Kas klient saab täiendava 2-aastase garantii saamiseks registreerida posti teel?

V: Kahjuks on registreerida võimalik ainult veebis.

Aadressil <http://www.STANLEYtools.eu/3> saate kontrollida, kas tööriist vastab 3-aastase garantii nõuetele.

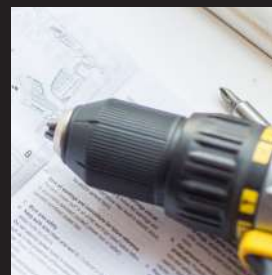
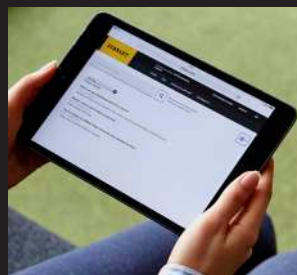
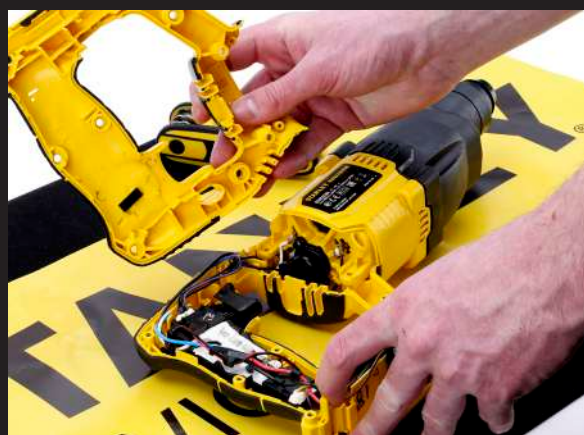


STANLEY[®]

SERVICE

GARANTII JA TEENINDUS

Tutvuge teie piirkonnas kehtivate tingimustega.



www.2helpU.com

Külastage STANLEY müügiärgse teeninduse saiti, kust leiate teavet müügiärgsete teenuste kohta, nagu näiteks:

- Lähim volitatud hooldusesindus
- Korduma kippuvad küsimused
- Tehnilised joonised
- Kasutusjuhendid

STANLEY®